



LA SOSTENIBILIDAD

UN DESAFÍO DESDE LA SEMILLA A LA TAZA



Federación Nacional de Cafeteros de Colombia

Principales resultados del Reporte de Sostenibilidad 2012

Mensaje del Gerente General

Presentamos una nueva edición del Informe de Sostenibilidad de Café de Colombia y la Federación Nacional de Cafeteros. En esta ocasión, atendiendo las sugerencias y recomendaciones de clientes y otros grupos de interés, así como las observaciones recibidas de productores cafeteros de todo el país, hemos cambiado la estructura del informe con el fin de hacer su lectura más sencilla. Es por esta razón que tenemos diferentes formatos, uno más extenso y dos más concisos dirigidos primordialmente a consumidores y desde luego a los productores de Café de Colombia, que son el objeto de nuestra misión y visión.

Desde el punto de vista de la ejecución de actividades de la Federación es particularmente satisfactorio reportar que en 2012 nuestra organización nuevamente multiplicó más de 3,4 veces los aportes de los productores por contribución cafetera. Apalancar este nivel de recursos adicionales es posible gracias a nuestra tradición de seriedad, profesionalismo y transparencia, que permite concebir y desarrollar proyectos financiados por gobiernos, clientes y entidades de cooperación nacionales y extranjeras.

De esta forma, y gracias a la capacidad que tenemos de pasar del diagnóstico a la implementación y la acción colectiva y efectiva, durante el 2012 el valor total de las iniciativas asociadas a los programas de Sostenibilidad en Acción, incluyendo los aportes de los productores en sus fincas y otras contribuciones

en especie, alcanzó USD\$ 409 Millones (COP **\$736** mil millones).

El 2012 será sin duda recordado como el año en el que terminaron los efectos de la ola invernal que azotó a nuestro país por casi tres años consecutivos, afectando significativamente la productividad del cultivo y por ende la cantidad de café cosechada. También durante el año, nuestro esfuerzo consistente y coherente de adaptar la caficultura colombiana al cambio y la variabilidad climática permaneció como meta institucional y principal objetivo estratégico. Logramos mantener un ritmo de renovaciones de cafetales que superaron las 117 mil hectáreas intervenidas, la gran mayoría establecidas mediante la siembra de variedades resistentes a la roya. La llamada inmunización de la caficultura colombiana frente a este hongo, que desde finales del 2012 comenzó a afectar a otros países productores de café arábico suave, se constituirá sin duda en uno de los principales factores para la sostenibilidad de la caficultura colombiana en los próximos años.

Este esfuerzo también conlleva una nueva apuesta por la productividad. En los últimos años hemos sembrado el parque cafetero del próximo decenio con variedades más resistentes y productivas, que en sus ciclos jóvenes generarán mayores productividades y fortalecerán el ingreso del productor.

No obstante estas buenas noticias desde el ángulo de la reconversión productiva y la adaptación al cambio

climático, el 2012 también será recordado como el final de un ciclo de precios altos, muy favorables para los productores. En un contexto de recuperación de la producción empezaron a deteriorarse las cotizaciones internacionales, situación que aunada a una apreciación de la moneda nacional frente al dólar, produjo una caída en el precio interno de compra del café.

Como resultado, la rentabilidad de la actividad se vio significativamente afectada, razón por la cual desde mediados del año, los líderes gremiales cafeteros comenzaron a expresar su preocupación ante diferentes instancias del gobierno nacional. Hacia finales del mes de octubre se materializaron los primeros apoyos al ingreso del caficultor, como una medida que esperamos se fortalezca con el paso de los meses.

Así, el año 2013 genera incertidumbre en torno a los precios pero también mejores expectativas en cuanto a la productividad, que deberá retornar a sus niveles históricos. Esperamos que la mayor producción esperada contribuya a atenuar la caída en las cotizaciones.

Este nuevo ciclo de precios bajos que se avecina seguramente generará tensiones e incertidumbre. Sin embargo, el trabajo realizado hasta el momento nos da las bases para afrontarlo de una mejor manera, con mayor productividad y competitividad. Cuando termine, seguramente el Café de Colombia y sus productores saldrán fortalecidos gracias a la inversión estratégica realizada durante los últimos años.



A handwritten signature in black ink, appearing to read 'Luis Genaro Muñoz Ortega'.

Luis Genaro Muñoz Ortega
Gerente General

Federación Nacional de Cafeteros de Colombia

GESTIÓN Y DESEMPEÑO SOSTENIBLE

410.000

cafeteros federados.

588 marcas de café alrededor del mundo, comercializaron productos pertenecientes al programa café 100% colombiano.

USD 8,5 Millones

transferidos en sobrepuestos para los productores de cafés especiales.

39 países recibieron exportaciones de café colombiano gestionado por la Federación.

25% de las exportaciones totales de Café de Colombia son gestionadas por la Federación.

1.8 Millones

millones de sacos en exportaciones totales.

67% de las exportaciones totales de la Federación, correspondió a ventas de café con valor agregado.

97% de agua fue reutilizada por la gestión de la Federación a través de Buencafé

30% del material utilizado en las bandejas para frascos y las cajas para empaque flexibles, de café liofilizado contienen fibra reciclada.

99% de los residuos generados por la Federación a través de Almacafé son reutilizados para fabricar material combustible, abono o alimento para animales.

13,6% fue la reducción del consumo de energía de la fábrica de café liofilizado

5,15% fue la reducción de consumo eléctrico de la Federación a través de Almacafé.



6 Reconocimientos

obtenidos por la gestión en reputación, sustentabilidad, medio ambiente y posicionamiento.

2764 colaboradores
totales.

1669 profesionales de extensión al
servicio directo del caficultor

33% de los colaboradores totales
está compuesto por mujeres.

52% de los colaboradores llevan 6
años o más en la Federación.

1238 colaboradores fueron capacitados de
forma presencial.

66% de los colaboradores obtuvo sobresaliente
en su evaluación de desempeño.

38% de los colaboradores obtuvo sobresaliente
en su evaluación de desempeño.

501.000 Hectáreas

del parque cafetero están sembradas en
café tecnificado resistente.

1375 km de vías atendidas por los camineros en el
programa vial Caminos de Prosperidad.

USD 826 Millones

en líneas de crédito de corto plazo para
proveer el beneficio social de la garantía de
compra a los productores de todo el país.

2012 EN CIFRAS

Sobre la Federación Nacional de Cafeteros

La FNC es una institución sin ánimo de lucro que combina la visión empresarial, el apalancamiento de recursos nacionales e internacionales y la representación gremial con la misión de generar bienestar para los productores y sus familias a través de la provisión de bienes públicos. Está constituida por los productores de café del país y sus líderes gremiales.

El principal propósito de la Federación es orientar, organizar, fomentar y regular la caficultura colombiana procurando el bienestar del caficultor a través de mecanismos de colaboración, participación y fomento de carácter económico, científico, tecnológico, industrial y comercial, buscando mantener el carácter de capital social estratégico de la caficultura del país.

LAS SIGUIENTES SON LAS PRINCIPALES ACTIVIDADES DE LA FNC:

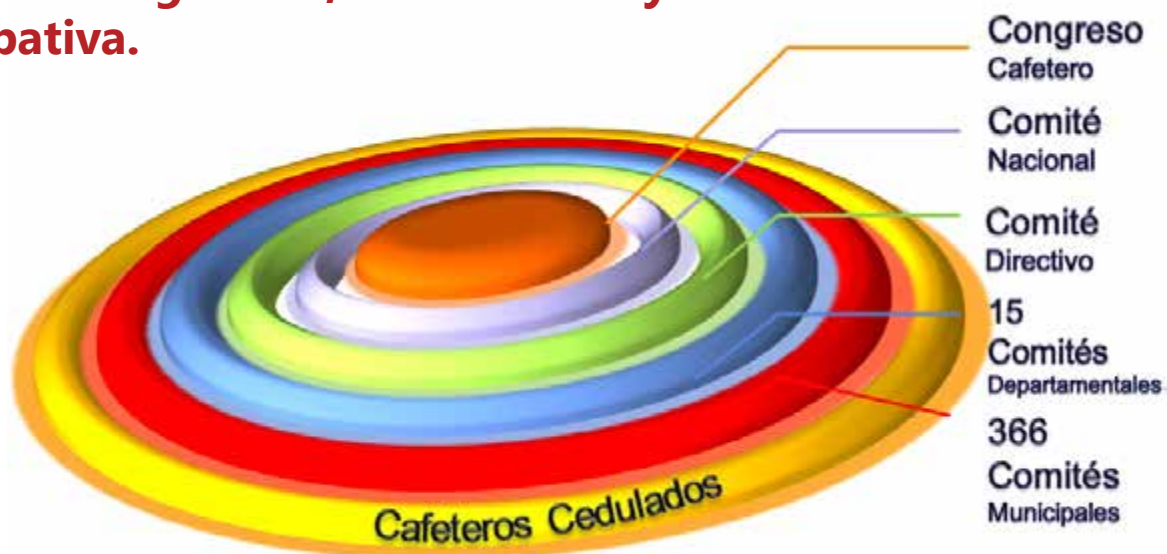
- **Transformación productiva:** acciones enfocadas a consolidar una caficultura productiva y competitiva.
- **Asistencia técnica:** brindada a través del Servicio de Extensión de la FNC, compuesto por técnicos y agrónomos que apoyan a los productores para asegurar la calidad y el uso de mejores prácticas en los procesos productivos, así como para la implementación de programas de gestión empresarial, transferencia de tecnología, cafés especiales, competitividad y crédito.
- **Investigación científica:** generación de tecnologías y conocimientos apropiados, competitivos y sostenibles para aumentar la productividad, competitividad y rentabilidad de la actividad y así contribuir al bienestar de los caficultores colombianos.
- **Garantía de compra:** aseguramiento de compra del café a un precio transparente de mercado, cerca de la finca, sin límite de cantidad, con pago de contado y en forma permanente, reduciendo los costos de transacción a los productores e induciendo la competencia por el café en los mercados locales de los 588 municipios donde se produce café en Colombia.
- **Control de calidad a las exportaciones:** actividad que contribuye a la política institucional de diferenciación y respaldo al producto para asegurar la reputación del café colombiano y la generación de primas a favor de todos los productores cafeteros. Se complementa y fortalece con los sistemas legales de protección del origen del Café de Colombia, y los esquemas de certificación de producto adelantados por Almacafé, mediante CAFECERT.
- **Promoción y posicionamiento:** comprende la puesta en marcha de estrategias de marca y comercialización para generar mayor valor agregado a los productores, así generar acciones de defensa del origen y posicionamiento del café de Colombia como el mejor del mundo.
- **Inversión en tejido social:** programas e inversiones permanentes para el desarrollo de los productores y las comunidades rurales en áreas cafeteras.
- **Conectividad:** Generar acceso y contenido digital dirigido a productores.

Un gobierno gremial único y participativo

Para asegurar la eficacia, así como la legitimidad y el carácter democrático de la Federación, el gremio cuenta con una estructura participativa, centrada en el desarrollo productivo y social de la familia cafetera, enfocada a garantizar la sostenibilidad de la caficultura y el posicionamiento del Café de Colombia como el mejor del mundo.

Cafeteros Cedulados: Reciben esta acreditación quienes poseen al menos media hectárea sembrada en café y tienen plantados al menos 1500 árboles. Con la cédula cafetera, que los identifica como cafeteros federados, adquieren el derecho a elegir sus representantes o ser elegidos como miembros de los Comités Departamentales y Municipales de Cafeteros, organismos de decisión dentro de la estructura de gobernanza gremial.

Organización gremial, democrática y participativa.



Unidades de apoyo y de negocio



UNIDADES DE APOYO



La Federación Nacional de Cafeteros cuenta con filiales y unidades de apoyo que en su conjunto prestan servicios a los cafeteros con miras a aumentar la participación del café colombiano en el mercado y propiciar el desarrollo y crecimiento de la comunidad cafetera en general.

FONDO NACIONAL DEL CAFÉ (FoNC)

UNIDADES DE NEGOCIO DE LA CADENA

PROCAFÉ

Buencafé
Liofilizado de Colombia



COOPERATIVAS DE CAFICULTORES

Marcas y sellos que posicionan el café colombiano

A través de sus marcas, licenciadas en diferentes continentes, la Federación busca posicionar el café colombiano en el mundo.

CAFÉ DE COLOMBIA

Actúa como símbolo de respaldo de calidad y origen para las marcas de café 100% colombiano que lo llevan en sus empaques de clientes de todo el mundo.

Énfasis en Norteamérica y Europa Occidental.

JUAN VALDEZ

Esta marca identifica a los productos y establecimientos Juan Valdez Café dirigidos a consumidores.

Colombia, Norteamérica y Latinoamérica.



EMERALD MOUNTAIN

Tiene un concepto de calidad y producto innovador bajo la modalidad de bebidas listas para ser consumidas.

Marca con énfasis en Asia, Japón y Corea principalmente

BUENDÍA

Marca líder en la categoría de café soluble liofilizado.

Énfasis en Colombia y Ecuador



PAISAJE CULTURAL CAFETERO - PCC

Identifica al café proveniente de los 51 municipios que conforman el Paisaje Cultural Cafetero declarado por la Unesco como patrimonio mundial.

Énfasis en Colombia y Asia

Los mercados y clientes a los que llegamos con nuestro café tradicional



- La Federación responde por alrededor del 25% de las exportaciones totales de Café de Colombia.
- En 2012 exportó a clientes de 39 países, registrando transacciones por 1,8 millones de sacos en total.
- El valor de las exportaciones se redujo 19% a raíz de la caída en los precios internacionales en 2012, alcanzando USD 563 millones.
- Aumento de un 35% de las exportaciones a mercados emergentes, principalmente a países como Australia y China.
- El 46% del total de exportaciones gestionadas por la Federación en 2012 fueron de cafés especiales.

Entre los principales destinos de los embarques se encuentra Japón con una participación de 18%, EE.UU con 17%, Bélgica 13% y Reino Unido con 12%.

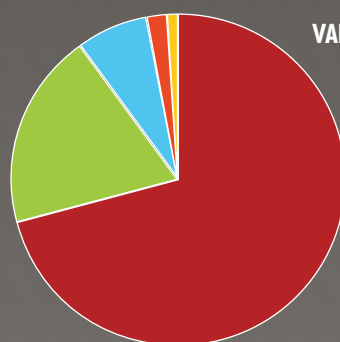
Por región de destino los principales mercados los constituyen Europa Occidental y Norteamérica, destacando un mayor crecimiento en las exportaciones hacia Alemania y Canadá.

Gestión económica e inversión en la caficultura

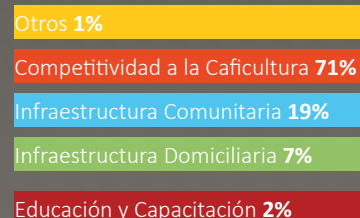
Gracias a las iniciativas de la Federación durante el año 2012 se generaron inversiones valoradas en USD\$ 409 Millones; Financiadas con recursos provenientes de los gobiernos nacional, departamental y municipal, los organismos de cooperación nacional e internacional, clientes y otras partes interesadas, así como del FoNC y de las mismas comunidades beneficiadas.

El 71% de estos recursos se destinó a programas de competitividad de la caficultura, lo que permite promover la sostenibilidad de los ingresos de las familias cafeteras. Igualmente se ejecutaron proyectos de mantenimiento vial y mejoramiento de infraestructura en el sector rural, en los cuales se invirtió el 19% de los recursos. El resto de los recursos se invirtió en proyectos para la construcción de infraestructura domiciliaria (7%), educación y capacitación (2%), conservación del medio ambiente, protección social y fortalecimiento gremial (1%).

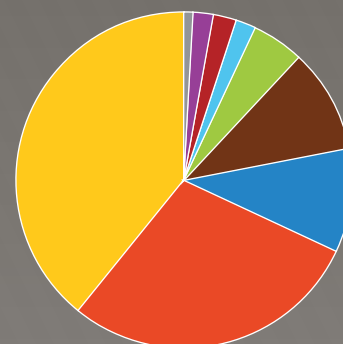
De este modo en 2012 los productores recibieron de su ahorro colectivo beneficios directos por valor de más de 3,4 veces sus aportes totales por contribución cafetera al Fondo Nacional del Café.



VALOR CREADO POR RUBRO DE INVERSIÓN SOCIAL



VALOR CREADO POR APORTANTE



Garantía de Compra: El mejor precio para los productores

La Garantía de Compra busca disminuir los costos de transacción de los productores e incluye los siguientes elementos: i) Transferir la mayor proporción posible del precio internacional al caficultor; ii) Asegurar todos los días un precio base de mercado como medio para contrarrestar el poder de los compradores locales a través de un comprador de última instancia y iii) Garantizar la liquidez para el pago de contado y la presencia en el mayor número de mercados locales posible para que el productor pueda vender su café lo más cerca posible de su finca.

ENTRE UN 9% Y UN 11%

más del precio base de compra publicado, fue el promedio que la Federación pagó a los caficultores.

536 PUNTOS DE COMPRA

asociados a 34 cooperativas de caficultores de todo el país hacen viable la política de garantía de compra, de modo que los productores pueden vender su café en un lugar cercano a sus fincas, con un pago de contado y sin incurrir en mayores costos de transporte. Así se presiona a otros intermediarios

5,6 USD¢/LIBRA

fue el sobreprecio recibido por los caficultores que vendieron su café bajo programas de cafés especiales, un valor equivalente a US \$ 8,5 millones.






Punto de Servicio
COMPRAS CAFÉ

PRECIO DEL CAFE	
FACTOR 87: \$	240 240 240 240
FACTOR 89: \$	240 240 240 240
FACTOR 90: \$	240 240 240 240
FACTOR 92.8: \$	240 240 240 240
FACTOR 93.35: \$	240 240 240 240
FACTOR 96: \$	240 240 240 240
FACTOR 98: \$	240 240 240 240

Amigo
 agricultor
MERO
 25 hectáreas
 Con gran
 sostenibilidad
 y
 respeto al medio
 ambiente.
 de la finca
 en un cultivo

Sostenibilidad en Acción®: La sostenibilidad en el centro de nuestra estrategia

La Federación agrupa sus distintos programas de Sostenibilidad en Acción® en cuatro ejes principales: finca cafetera, comunidad, medio ambiente y conectividad.

Desde la perspectiva de las vulnerabilidades y los riesgos, algunos factores pueden poner en riesgo la sostenibilidad de la caficultura colombiana con impacto directo en sus productores y consecuentemente a sus clientes. El siguiente cuadro resume los riesgos y las acciones que ha emprendido la Federación:

RIESGO POTENCIAL PARA LA SOSTENIBILIDAD DE LA CAFICULTURA	ALGUNAS ACCIONES LLEVADAS A CABO POR LA FEDERACIÓN PARA GESTIONAR LOS RIESGOS
Baja productividad	Impulso de un proceso de transformación de la estructura productiva del parque cafetero colombiano a partir de la tecnificación.
Cambio climático	Puesta en marcha de iniciativas como: Programa por la Ola Invernal, Caficultura Climáticamente Inteligente y Sistema de Alertas Tempranas.
Contaminación de fuentes hídricas.	Puesta en marcha del Programa Forestal de la Federación Nacional de Cafeteros y el desarrollo e implementación de tecnologías de beneficio como el Ecomill® que reducen el uso del agua en los procesos de post cosecha.
Desestabilización social como consecuencia del conflicto interno.	Al respecto la Federación ha puesto en marcha iniciativas como: Programa Huellas de Paz, Programa Colombia Cafetera Sostenible. A lo anterior se suma la presencia activa en las zonas cafeteras marginales a través del servicio de extensión de la FNC.
Mal uso de la imagen o falsificación de la marca y el origen	Las acciones de la Federación se concentran en la Estrategia de Denominación de Origen y en la iniciativa de Protección del portafolio marcario.
Reducción de la Rentabilidad del Cultivo por menores precios	Diálogo con el Gobierno Nacional para optimizar el ingreso del caficultor en la coyuntura de precios bajos

COMUNIDAD

Los programas comunitarios están dirigidos a 588 municipios donde viven las familias cafeteras de Colombia y están orientados al fortalecimiento de los procesos sociales e infraestructura comunitaria, beneficiando a todos los habitantes de esas regiones.

La Federación se ha transformado en un actor relevante para desarrollar impacto comunitario. Con recursos propios y más recientemente en alianza con el Estado y otros donantes, ha logrado desarrollar: 12 mil acueductos, 19 mil nuevas aulas, 15 mil kilómetros de mejoramientos viales y 500 hospitales.

Promoción del Café de Colombia alrededor del mundo



A través de la tecnología y la conectividad, la Federación busca llevar a los productores todas las ventajas del mundo moderno para recibir más y mejores servicios, mejorando la calidad de vida de estos.

En este sentido, se hizo entrega de 4000 tabletas, durante el año reportado, lo cual contribuye con el acceso a la conectividad y a la consulta rápida de información valiosa al servicio del cultivo y de las actividades de interés cafetero. A esto se suma la implementación de la Tarjeta Cafetera Inteligente, la cual funciona como una tarjeta bancaria.

CONECTIVIDAD

FINCA CAFETERA

Los programas orientados a Finca Cafetera buscan mejorar la rentabilidad de los productores y garantizar que el cultivo sea sostenible. Los programas están enfocados en la implementación del Código de Sostenibilidad, Sistema de Calidad de Buenas Prácticas Agrícolas, acceso a crédito para renovación y sostenimiento de cafetales, así como permitir el acceso a mercados atractivos para los pequeños cafeteros, como el de Cafés Especiales con valor agregado para el productor.

Innovación y asistencia técnica



Garantía de Compra



Grandes esfuerzos e inversiones se hacen en investigación y conocimiento, conservación y gestión inteligente del entorno.

Cenicafé, el centro de investigación científica de la Federación, ha desarrollado diferentes programas de investigación científica para favorecer la conservación del medio ambiente y la biodiversidad de las zonas cafeteras, así como de adaptación y mitigación al cambio climático. Asimismo desarrolla conocimiento y tecnologías de control de suelos y erosión, ahorro de agua, conservación de la biodiversidad y uso eficiente de fertilizantes que son transferidas a los productores.

MEDIO AMBIENTE

Protocolos de Sostenibilidad Internacionales con los que trabaja la Federación

En 2012 la Federación registró 129 mil productores verificados o certificados, que representan el 23% de los caficultores del país que utilizan protocolos de sostenibilidad.

La Federación impulsó 89 programas de cafés especiales sostenibles, que son auditados anualmente por organismos de certificación y verificación externos:



CERTIFICACIÓN: RAINFOREST ALLIANCE

Certificación que busca fomentar el uso racional de los recursos naturales, un trato justo a los trabajadores, la conservación de la vida silvestre y las buenas relaciones entre las fincas y sus vecinos.



CERTIFICACIÓN: UTZ CERTIFIED

Con el certificado UTZ, los productores de café, pueden demostrar que efectúan buenas prácticas agrícolas, un manejo agrícola eficiente y una producción responsable de su café.



CERTIFICACIÓN: FLO

Certificación que trabaja para mejorar el acceso a los mercados y las condiciones comerciales para los pequeños productores y los trabajadores agrícolas que se encuentran en desventaja.

CERTIFICACIÓN: NESPRESSO AAA

Combina de manera innovadora principios de sostenibilidad como: valor económico, justicia social y administración medioambiental; con la búsqueda de la alta calidad del producto.



CERTIFICACIÓN: 4C

Consiste en 30 principios de sostenibilidad aplicables a todos los actores a lo largo de la cadena de suministro de café verde.



CERTIFICACIÓN: UTZ CERTIFIED

Es una iniciativa que busca conducir a los productores, a los beneficiadores y a los proveedores de café hacia métodos de producción más sostenibles, incentivándolos y apoyándolos en esa tarea.



CERTIFICACIÓN: USDA ORGANIC

Sellos que representan que el producto fue elaborado bajo un sistema de producción sostenible, ambientalmente amigable que respeta, mejora y protege al máximo los recursos naturales y el ecosistema.



Cuidado de la Biodiversidad en el Paisaje Cafetero

Una de las iniciativas que se resaltan en este aspecto durante 2012 fue el Proyecto que es apoyado por el Fondo Mundial para el Medio Ambiente, Global Environmental Facility GEF y ejecutado por el Programa de las Naciones Unidas para el Desarrollo en Colombia -PNUD en conjunto con la Federación. El propósito de esta iniciativa es crear un entorno propicio para la conservación y uso sostenible de la biodiversidad en paisajes productivos de café.

Adicionalmente, la Federación a través de Cenicafé, ha desarrollado actividades de conservación, educación, investigación, recuperación, recreación y cultura, encaminadas a la protección de la biodiversidad; en el marco de la iniciativa de Caracterización de la biodiversidad en la Reserva Forestal Protectora de Planalto ubicada en el municipio de Manizales, Caldas.

Por su parte, la Federación impulsó la Implementación de corredores de conservación y sistemas de producción sostenible en áreas de influencia del Programa Forestal KfW-FNC. Cuyo propósito es promover la conservación de la biodiversidad en áreas de influencia del Programa Forestal Río Magdalena.





SOSTENIBILIDAD EN ACCIÓN ORIENTADA AL SERVICIO DE LOS PRODUCTORES CAFETEROS

Los aspectos concretos en los que la Federación enfoca su gestión en beneficio del crecimiento y desarrollo de los caficultores responden a ciertos desafíos identificados. En 2012 se alcanzaron logros con respecto a cada uno de ellos.

→ Mejoramiento de la productividad de los cultivos

117.236 hectáreas

Fueron registradas como nuevas siembras y renovaciones.

94% de los cultivos renovados durante el año se realizaron con variedades resistentes a la roya, lo cual incide en el aumento de los volúmenes de producción.

→ Optimización del precio de compra

5,6 USD\$/libra

Recibieron de sobreprecios los caficultores que vendieron su café bajo programas de cafés especiales, lo cual representó US\$ 8,5 millones en sobreprecios para este tipo de cafés.

93% Del precio internacional del café fue transferido a los productores.

→ Investigación, desarrollo y capacitación

36.967 actividades grupales

realizaron los extensionistas de la Federación, como una de las múltiples alternativas de capacitación puestas al servicio de los productores.

94% De los cultivos son tecnificados.

→ Iniciativas ambientales que mitigan los riesgos para el cultivo

105 sitios para instalación de estaciones agro-climáticas automáticas en la geografía cafetera.

89 programas de cafés especiales

Sostenibles, fueron impulsados por La Federación, los que son auditados anualmente por organismos de certificación y verificación externos.

→ Conectividad y desarrollo tecnológico más 560 mil agricultores

Equivalentes a unos 1,8 millones de lotes de café, cuentan con información georeferenciada, gracias a la iniciativa SICA WEB.

Cifras de contribución al tejido social en todo el país en 2012

La caficultura colombiana no sólo es una actividad agrícola y económica que involucra beneficios asociados al cultivo y a la labor de los productores; La gestión liderada por la Federación involucra inversiones en tejido social y bienes públicos que impactan en el desarrollo social y en la pacificación de la Región cafetera.

PROGRAMA INFRAESTRUCTURA VIAL

Busca conectar las zonas de producción agrícola con el resto del país a través de la inversión en infraestructura, sobre todo teniendo en cuenta la realidad geográfica y montañosa de las zonas donde se cultiva el café en Colombia

2.050 KM INTERVENIDOS

En 2012, se realizaron obras de mantenimiento y mejoramiento de infraestructura vial.

307 CAMINEROS

Participaron en el programa empleando su mano de obra mediante la figura de mantenimiento manual rutinario como parte del Programa de Mejoramiento de la Estructura Vial.

USD \$ 10 MILLONES

COP \$18 mil Millones Invertidos en vías terciarias en 151 municipios ubicados en Caldas, Cauca, Cundinamarca, Santander, Magdalena y Valle del Cauca.

PROGRAMAS HUELLAS DE PAZ

Tiene el propósito de fortalecer el tejido social para ofrecer a las comunidades herramientas económicas – productivas que desarticulen las redes de ilegalidad que son consecuencia del conflicto armado vivido por el país históricamente.

USD \$9.5 MILLONES

Enfocados a la reconstrucción del tejido social de familias rurales afectadas por el conflicto armado interno.

6.667 PERSONAS

Se formaron durante 2012 en competencias y destrezas que les permita fortalecer sus capacidades sociales y participativas en la última fase del programa Cultura de Paz.



PROYECTO COLOMBIA CAFETERA SOSTENIBLE

Su propósito es crear condiciones para el retorno de los campesinos a sus tierras, la convivencia pacífica y el desarrollo humano y sostenible, la erradicación de la pobreza y el ejercicio pleno de los derechos de los caficultores.

2.371 HECTÁREAS DE CAFÉ

Estas actividades, sumadas a la asesoría para acceso a los créditos de renovación, han contribuido a la reactivación de más de 2.371 hectáreas de café.

600 FAMILIAS BENEFICIADAS

La estrategia de intervención estuvo compuesta por diez actividades orientadas a la creación de capacidades, la construcción e instalación de infraestructura productiva y los procesos de actualización tecnológica.

PROGRAMA UNIVERSIDAD EN EL CAMPO

Busca mejorar las condiciones educativas de las comunidades ubicadas en la Región Cafetera del país.

928 ESTUDIANTES

Han sido apoyados para iniciar en sus últimos años de estudio programas formación universitaria a nivel técnico (dos años) y tecnológico (1 año adicional).

Algunas Alianzas con Clientes

PROYECTO COLOMBIA CAFETERA SOSTENIBLE

Con el apoyo de la Fundación Douwe Egberts, este programa busca crear condiciones para el retorno de los campesinos a sus tierras, la convivencia pacífica y el desarrollo humano y sostenible, la erradicación de la pobreza y el ejercicio pleno de los derechos de los caficultores.

600 FAMILIAS BENEFICIADAS

La estrategia de intervención estuvo compuesta por diez actividades orientadas a la creación de capacidades, la construcción e instalación de infraestructura productiva y los procesos de actualización tecnológica.

2.371 HECTÁREAS DE CAFÉ

Estas actividades, sumadas a la asesoría para acceso a los créditos de renovación, han contribuido a la reactivación de más de 2.371 hectáreas de café.



AAA NESPRESSO

en 2012, como parte de la alianza estratégica FNC Nespresso, se renovó el convenio a través del cual se otorga asistencia técnica a los caficultores de Cauca y Nariño que hacen parte del clúster Nespresso.

PLAN NESCAFÉ

en 2012, como resultado de la alianza entre Nestlé y la Federación, se logró la capacitación de 1.652 familias en adopción de Buenas Prácticas Agrícolas; la verificación 4C de 439 fincas; la producción de 4,5 millones de colinos de variedad resistente, y la construcción de la línea de base para la medición del impacto financiero y productivo de las actividades de renovación emprendidas a través del Plan Nescafé.



PARA PROFUNDIZAR LA INFORMACIÓN O CONOCER MÁS SOBRE LA FEDERACIÓN NACIONAL DE CAFETEROS, VISITA Y CONOCE LA VERSIÓN COMPLETA DEL REPORTE DE SOSTENIBILIDAD 2012



www.SostenibilidadEnAccion.org