

REPORTE DE
SUSTENTABILIDAD | 2013



KOMATSU®



EN ESTA EDICIÓN DEL REPORTE
DE SUSTENTABILIDAD
DEL GRUPO DE EMPRESAS
KOMATSU Y CUMMINS, HEMOS
UTILIZADO EL ÁRBOL COMO
UN ÍCONO PARA REPRESENTAR
NUESTRO COMPROMISO CON
LA SUSTENTABILIDAD, PORQUE
SABEMOS QUE SOLAMENTE
CON SÓLIDAS RAÍCES PODEMOS
CRECER Y MANTENERNOS EN PIE
EN UN TERRENO EN CONSTANTE
EVOLUCIÓN.

El árbol es futuro y esperanza
en su sombra y en sus frutos.
Nuestro trabajo diario no solo es
venta de maquinaria o mantención
de equipos, es también nuestro
aporte por un futuro mejor;
porque mover tierra o transportar
minerales nos pone en un lugar
de privilegio en el mercado y
queremos ser respetuosos y
amigables con nuestro entorno
natural y humano.



REPORTE DE SUSTENTABILIDAD
2013

KOMATSU[®] 

INDICE

Acerca de este reporte	4
Definición de Contenidos del Reporte	
Análisis Benchmark	
Encuestas Virtuales	
Entrevistas en Profundidad a Principales Ejecutivos	
Matriz de Materialidad	
Carta del Presidente	12
Capítulo 2 Presentación de Grupo de Empresas Komatsu Cummins Chile	15
Acerca de Komatsu Ltd. y Cummins Inc.	
Grupo de Empresas Komatsu Cummins Chile	
Historia del Grupo de Empresas Komatsu Cummins Chile	
Empresas del Grupo	
Principales Productos y Servicios	
Proyectos Relevantes	
Desempeño Económico	
Capítulo 3 Gobierno Corporativo y Estrategia Sustentable	43
Gobierno Corporativo	
Ética y Anticorrupción	
Estrategia de Sustentabilidad	
Relacionamiento con Grupos de Interés	
Membresías	
Capítulo 4 Calidad y Satisfacción del Cliente	59
Innovación para mejorar la calidad y el servicio	
Evaluación y Satisfacción de Clientes	
Capítulo 5 Colaboradores	67
Grupo de Empresas Komatsu Cummins Chile y su Compromiso con los Colaboradores	
Perfil de los Colaboradores	
Contrataciones, Egresos y Rotación	
Beneficios	
Clima Laboral	
Formación y Capacitación de Colaboradores	
Desarrollo de Carrera y Desempeño	
Salud y Seguridad	
Sindicatos y Convenios Colectivos	
Capítulo 6 Comunidad y Medio Ambiente	103
Comunidad	
Medioambiente	
Anexos	125
Agradecimientos	133



ACERCA DEL REPORTE

GRI G4-28, G4-29, G4-30

EL
PRESENTE
INFORME REPORTA LOS
RESULTADOS DEL GRUPO DE
EMPRESAS KOMATSU CUMMINS
CHILE EN LOS ÁMBITOS ECONÓMICO,
SOCIAL Y AMBIENTAL, E INCLUYE SU
INTERACCIÓN CON SUS DIFERENTES
GRUPOS DE INTERÉS EN EL PERIODO
COMPRENDIDO ENTRE EL 1 DE
ABRIL DE 2013 Y EL 31 DE
MARZO DE 2014 .

Para el Grupo de Empresas Komatsu Cummins Chile, este ejercicio representa una forma de recopilar y comunicar información relevante que permite conocer, gestionar y mejorar las operaciones de las diferentes empresas que lo componen. Este informe es el segundo esfuerzo consecutivo en comunicar el desempeño e impactos a través de un reporte de sustentabilidad.

La metodología utilizada sigue los parámetros de Global Reporting Initiative (GRI) en su nueva versión G4. GRI es un estándar mundial para compañías que evalúan su desempeño e impacto en el ámbito económico, ambiental y social. Su versión G4 se centra en los asuntos materiales y

prioritarios para la actividad y los principales grupos de interés de una compañía. De este modo, las organizaciones pueden transmitir mejor a los mercados y a la sociedad las temáticas relacionadas con la sustentabilidad.

El alcance del presente reporte comprende las actividades en Chile de las empresas:

- Komatsu Cummins Chile (KCC)
- Komatsu Chile (KCH)
- Distribuidora Cummins Chile (DCC)
- Komatsu Cummins Chile Arrienda (KCCA)
- Komatsu Reman Center (KRCC)

* Este reporte informa sobre las operaciones en territorio nacional, por lo que no considera a la unidad Komatsu Holding South America (KHSA).



Definición de Contenidos del Reporte

GRI G4-18, G4-19, G4-20, G4-21, G4-27, G4-32, G4-33

La identificación de los temas materiales y la metodología con que se obtienen los asuntos prioritarios es uno de los aspectos distintivos y fundamentales de la versión G4 de GRI.

Con el objetivo de cumplir con el Principio de Materialidad de este estándar, se utilizaron una serie de herramientas dirigidas a conseguir de la manera más precisa posible las temáticas que se consideraron finalmente en el presente informe. Se entiende que estos asuntos son relevantes porque explicitan los efectos económicos, ambientales y sociales de la compañía. Y, adicionalmente, visibilizan cómo estas temáticas afectan directamente a nuestros grupos de interés.

La metodología utilizada consideró tres herramientas: un análisis Benchmark de reportes de la industria, encuestas virtuales a grupos de interés y entrevistas en profundidad a gerentes generales del Grupo.



Análisis Benchmark

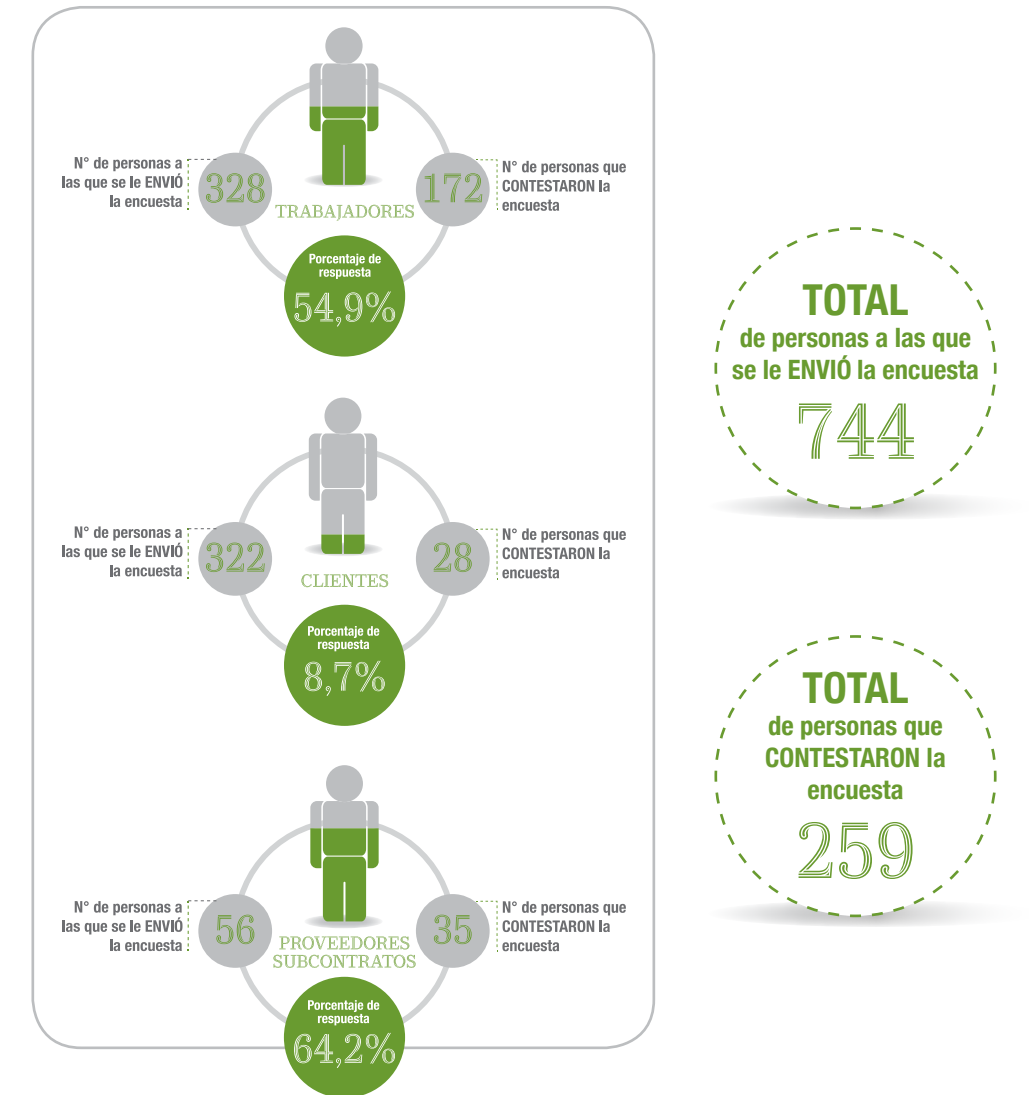
En la búsqueda de la identificación de los temas que están siendo abordados por los diferentes sectores con que el Grupo de Empresas se relaciona, se analizaron reportes de sustentabilidad de diferentes empresas de la industria. La muestra se centró en 15 compañías nacionales e internacionales, de diversos negocios como la minería, empresas de la Asociación de Proveedores Industriales de la Minería (APRIMIN), y también de la propia industria, incluyendo a las matrices Komatsu Ltd. y Cummins Inc.

La metodología de análisis consideró la identificación de la materialidad de los reportes, un análisis cuantitativo y cualitativo, y una posterior clasificación de las temáticas abordadas.

Encuestas Virtuales

Otra de las herramientas utilizadas fue una encuesta virtual no representativa dirigida a los diferentes grupos de interés del Grupo de Empresas, como trabajadores, clientes, proveedores/subcontratos, entre otros. En total fueron contestados 259 cuestionarios, alcanzando una tasa de respuesta de un 34,8%.

En el siguiente cuadro se muestra el número de personas a las que se les envió la encuesta y el número de respuestas obtenidas, todo esto desagregado por grupo de interés. Adicionalmente, el siguiente gráfico muestra el nivel de participación final por grupo.



Para obtener los temas prioritarios y para evitar el sesgo ocasionado por el mayor peso relativo de algunos de los grupos de interés, el análisis se realizó de forma desagregada para cada uno de ellos.



¿Cómo validamos la información publicada?

La totalidad de la información expuesta tiene fuentes directas fidedignas, siendo revisada y validada por los gerentes de cada área, contando además con los respectivos respaldos y documentación.



Entrevista en Profundidad a Principales Ejecutivos

El proceso de materialidad incluyó la realización de entrevistas en profundidad a algunos de los principales ejecutivos del Grupo de Empresas Komatsu Cummins Chile. De cada una de ellas, se extrajeron las temáticas, proyectos e iniciativas que deberían ser consideradas en este ejercicio.

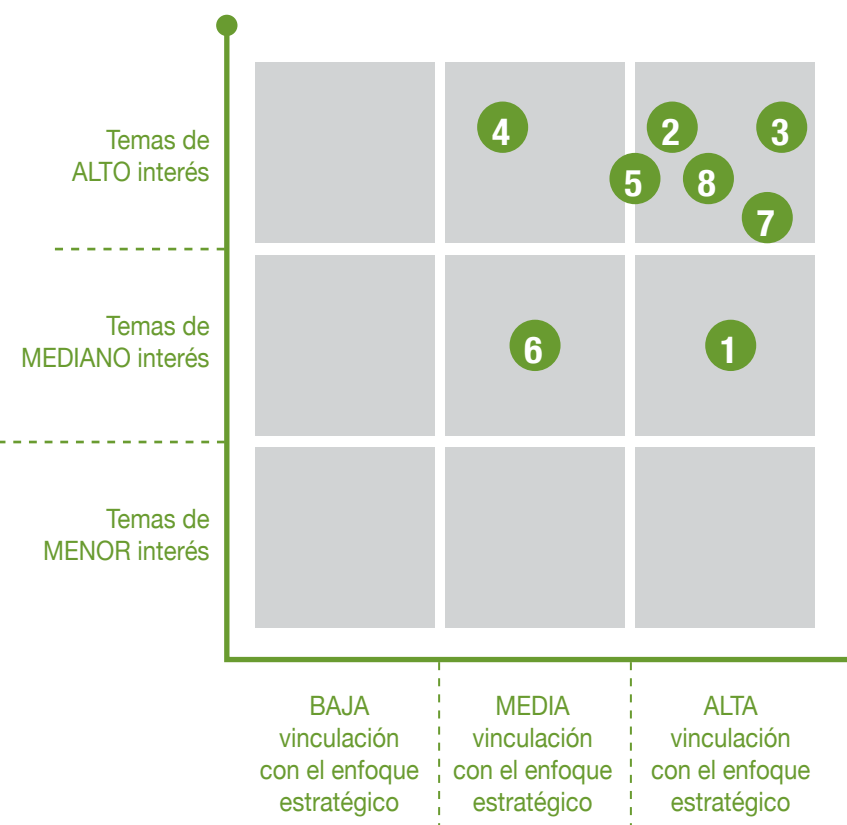
Los entrevistados fueron los siguientes:

- **Jeffrey Dawes** (Presidente Komatsu Cummins Chile y Presidente de Komatsu Holding South America)
- **Frank Wenderoth** (CFO & Vicepresidente de Servicios Compartidos)
- **Darko Luit** (Vicepresidente Grupo de Empresas Komatsu Cummins Chile y Gerente General de Komatsu Chile)
- **Guillermo Illanes** (Vicepresidente Grupo de Empresas Komatsu Cummins Chile y Gerente General de Distribuidora Cummins Chile)
- **Eduardo Bennett** (Vicepresidente Grupo de Empresas Komatsu Cummins Chile y Gerente General de Finance Chile)
- **Aurelio Piqué** (Vicepresidente Komatsu Holding South America y Gerente General Komatsu Reman Center Chile)
- **Jaime Soto** (Vicepresidente y Gerente General Komatsu Holding South America)

Matriz de Materialidad

De las tres fuentes de información mencionadas se obtuvieron las temáticas más relevantes y prioritarias para abordar en el reporte. Dicha materialidad se ordenó en una matriz, en la que los temas se posicionan según el interés que representan para los stakeholders y según la vinculación que tienen éstos con el enfoque estratégico del Grupo de Empresas Komatsu Cummins Chile.

- 1 Definición del modelo de negocio Grupo de Empresas Komatsu Cummins Chile.
- 2 Calidad de servicio y satisfacción de clientes.
- 3 Contexto económico del negocio.
- 4 Desarrollo e inversión en la comunidad.
- 5 Desarrollo y capacitación de trabajadores.
- 6 Gestión de residuos sólidos y reciclaje.
- 7 Proyección de Grupo de Empresas Komatsu Cummins Chile.
- 8 Salud y seguridad de trabajadores.



En la siguiente tabla se señala la página donde se encuentra la información de cada uno de los temas materiales y los indicadores que están asociados a cada uno de ellos:

Tema	Indicador G4 asociado	Información en página
1 Definición del Modelo de Negocios del Grupo de Empresas Komatsu Cummins Chile.	G4-4, G4-8, G4-12, G4-56, G4-EC1	20, 24, 36
2 Calidad de servicio y satisfacción de clientes.	G4-2, G4-4, G4-PR5	20, 24, 30, 36, 49, 52, 54, 64 y 85
3 Contexto económico del negocio.	G4-2	20, 24, 30, 36, 49, 52, 54, 64 y 85
4 Desarrollo e inversión en la comunidad.	G4-EC7, G4-EC8	104
5 Desarrollo y capacitación de trabajadores.	G4-LA9, G4-LA10, G4-LA11	85, 95
6 Gestión de residuos sólidos y reciclaje.	G4-EN23, G4-EN25	112
7 Proyección de Grupo de Empresas Komatsu Cummins Chile.	G4-2	24, 30, 36, 49, 52, 54 y 85.
8 Salud y seguridad de trabajadores.	G4-LA5, G4-LA6, G4-LA7	97



CARTA DEL PRESIDENTE

GRI G4-1



El Grupo de Empresas Komatsu Cummins Chile ha tomado el compromiso de la sustentabilidad como un pilar estratégico que se vincula no sólo con la gestión de nuestros negocios sino que, además es una herramienta potente de relacionamiento con nuestros grupos de interés.

En este contexto, quiero presentar este segundo Reporte de Sustentabilidad realizado bajo el estándar internacional del Global Reporting Initiative en su versión G4, debido al cual, presentamos preferentemente los hechos e indicadores materiales de nuestra gestión, a partir de la información que pudimos obtener luego de un proceso participativo en el cual nuestros grupos de interés pudieron entregarnos sus percepciones y opiniones respecto de aquellos aspectos materiales relevantes para ellos.

De igual forma, mostramos los logros alcanzados por nuestros negocios durante el último año fiscal, así como los proyectos, oportunidades y desafíos en los que estamos poniendo todo nuestro esfuerzo como compañía.

Nuestra orientación a los resultados y a lograr estándares de servicio integral en el mundo de la minería nos han llevado a incorporar la innovación, la eficiencia y la determinación para sobrepasar los retos que ha puesto la desaceleración del mercado del cobre en el último periodo. El plan de austeridad y la eficiencia operativa del Grupo de Empresas Komatsu Cummins Chile nos ha permitido seguir contribuyendo en la generación de valor para los diversos grupos de interés con los que el Grupo se vincula.

En paralelo y como una herramienta que nos permite anticiparnos frente a cualquier escenario cambiante, a fines del año fiscal 2013 hemos focalizado nuestro esfuerzo por fortalecer nuestro modelo de gestión ética poniendo a disposición de trabajadores, proveedores,

clientes y de la comunidad en general, una plataforma online que pueda recibir cualquier consulta o denuncia sobre acciones que puedan poner en duda el cumplimiento de los principios y valores que nos identifican.

En el ámbito del medio ambiente hemos dado un paso importante durante el año fiscal 2013, al realizar un balance de todos los impactos de nuestras operaciones y detectar brechas que determinaron planes de trabajo con compromisos de gestión e indicadores claros enfocados en seguir manteniendo operaciones con un manejo responsable de los recursos y la garantía de la protección del ambiente en todas nuestras acciones.

Y frente a nuestra contribución social, seguimos fortaleciendo nuestro compromiso con la creación de valor a través de proyectos con impacto social en las comunidades, no solo en Chile sino en países vulnerables como Haití.

Estoy convencido de que vamos por un buen camino en el desarrollo de nuestros negocios aun cuando el entorno nos presente desafíos, hemos optado por un modelo de gestión que toma en cuenta la sustentabilidad y que por ende nos mantiene fieles a los compromisos, principios e identidad de negocio que hemos construido durante los últimos años, lo cual nos permite mirar el futuro con confianza.

Cordialmente,

Jeffrey Dawes

Presidente Grupo de Empresas Komatsu Cummins Chile





PRESENTACIÓN
GRUPO DE
EMPRESAS
KOMATSU
CUMMINS CHILE

CAPÍTULO 2



Acerca de Komatsu Ltd. y Cummins Inc.

KOMATSU®

Komatsu Ltd. es una empresa japonesa establecida en el año 1921, especializada en la fabricación y venta de equipos de construcción, minería, industrial y forestal con casa matriz en Japón.



Cummins®

Cummins Inc. es una compañía que se especializa en diseñar, fabricar y vender motores diésel, incluyendo todos los servicios y la tecnología relacionada. Su casa matriz está en Columbus, Indiana, Estados Unidos.



Grupo de Empresas Komatsu Cummins Chile

GRI G4-3, G4-5, G4-6, G4-7, G4-17

El Grupo de Empresas Komatsu Cummins Chile fue constituido en 1999 mediante un Joint Venture entre Komatsu Ltd. (a través de su sociedad Komatsu America Corporation) y Cummins Inc.

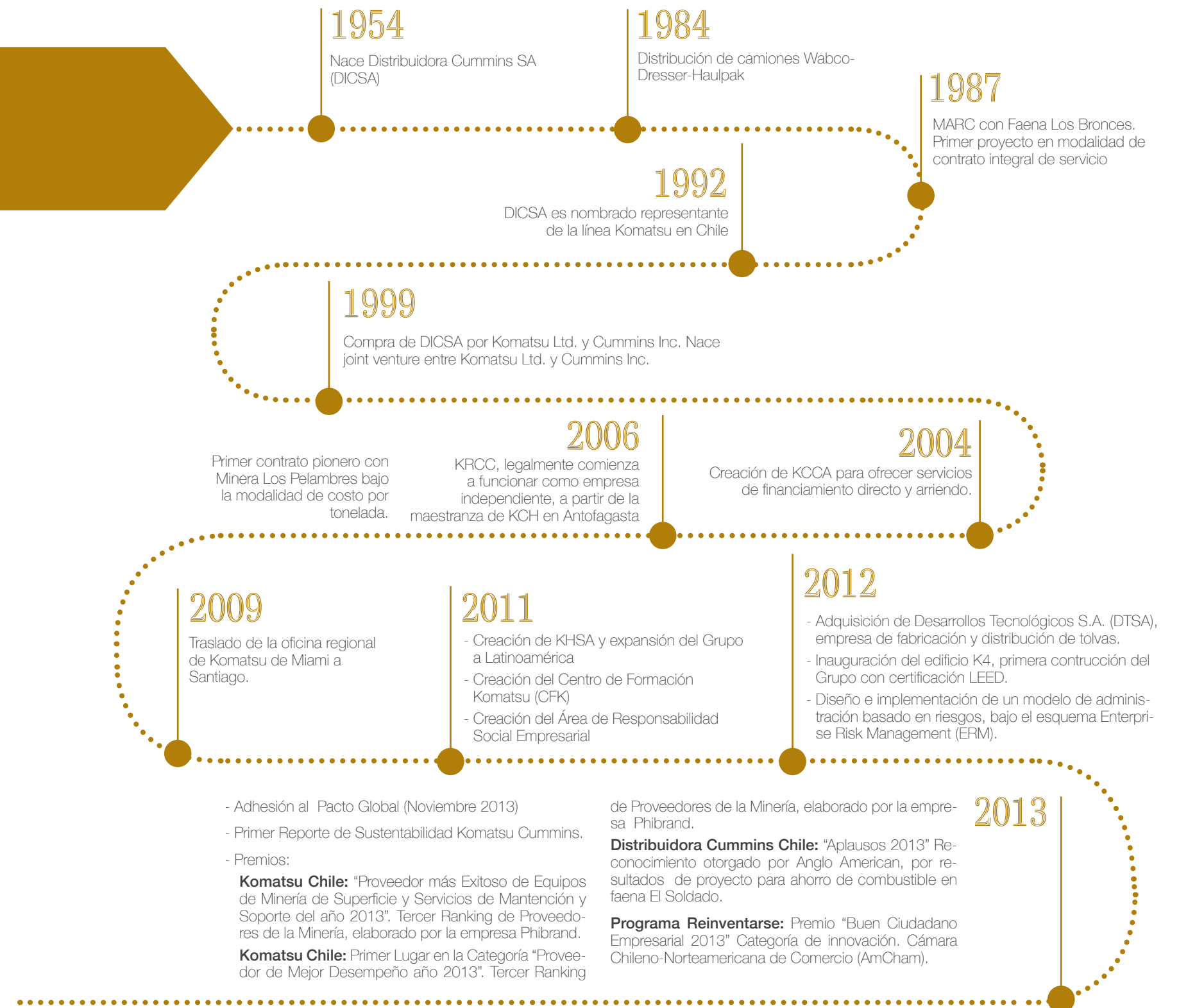
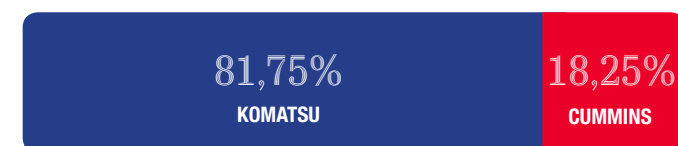
El Grupo de Empresas está constituido por cinco compañías:

- Komatsu Cummins Chile (KCC).
- Komatsu Chile (KCH).
- Distribuidora Cummins Chile (DCC).
- Komatsu Reman Center Chile (KRCC).
- Komatsu Cummins Chile Arrienda (KCCA).

Aunque su actividad principal se desarrolla en Chile, la compañía cuenta con presencia en Perú a través de la empresa Komatsu Mitsui Maquinarias Perú S.A. (KMMP), joint venture con Mitsui, siendo el Grupo de Empresas Komatsu Cummins Chile accionista con un 40% de la propiedad.

Adicionalmente, el Grupo de Empresas Komatsu Cummins Chile se relaciona con Komatsu Holding South America (KHSa), ya que las dos compañías pertenecen a Komatsu Ltd y ambas empresas comparten a su presidente y órganos de gobierno (Management Committee y Senior Management Team). Komatsu Holding South America opera en el resto de los países de Latinoamérica, con excepción de Brasil.

Propiedad del Grupo de Empresas



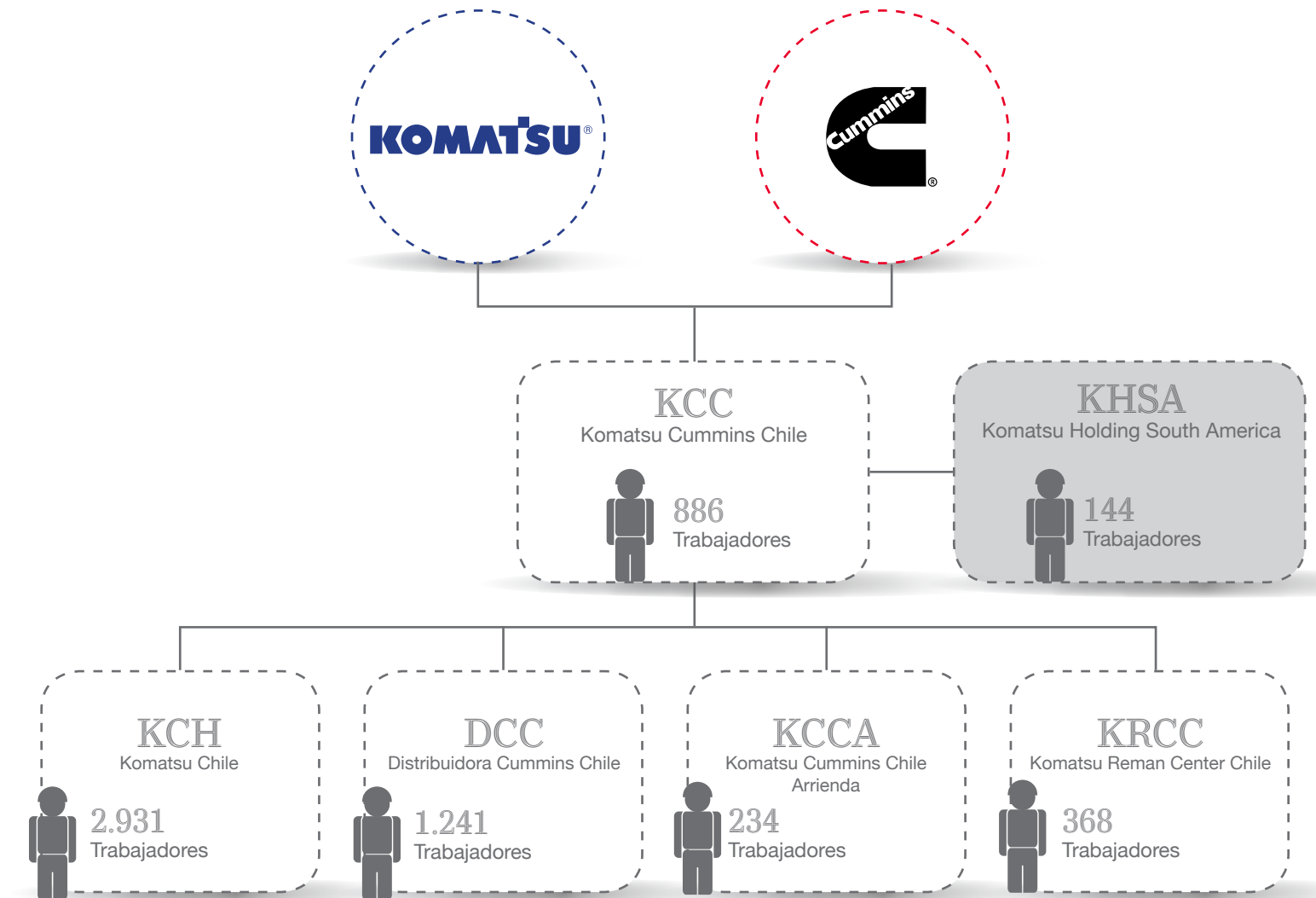


Empresas del Grupo

GRI G4-4, G4-8, G4-9, G4-56



Estructura



El Grupo de Empresas Komatsu Cummins Chile está compuesto por un total de 5 compañías, principalmente enfocadas en el soporte a la industria minera, construcción y forestal.



Komatsu Cummins Chile (KCC)

Komatsu Cummins Chile agrupa a todas las empresas del grupo. Dentro de sus operaciones están las unidades de alcance transversal como la Presidencia, Asuntos Corporativos y la Vicepresidencia de Servicios Compartidos. Esta última unidad se encarga del soporte transaccional y estratégico de las operaciones del Grupo en materias de proveedores, recursos humanos, finanzas, asuntos legales, tecnología, entre otras materias.

VISIÓN: Ser socios estratégicos en el desarrollo sustentable del negocio local y regional, con procesos de excelencia y equipos de alto desempeño.

MISIÓN: Entregar servicios estratégicos, especializados y transversales a los diferentes negocios, incorporando las mejores prácticas y velando por el crecimiento sustentable a nivel local y regional. Siempre comprometidos con el desarrollo de nuestros equipos de trabajo y las expectativas de nuestros clientes.



Komatsu Chile (KCH)

Komatsu Chile es el distribuidor de Komatsu Ltd. en Chile. La empresa importa y comercializa maquinaria, repuestos y componentes, además de proporcionar servicios de mantenimiento y reparación de equipos (en terreno y en talleres propios). La compañía ofrece también contratos de suministro de repuestos y administración de bodegas, soporte técnico y soluciones tecnológicas, con el objetivo de ofrecer soporte para el desempeño de las flotas Komatsu en los mercados de minería, construcción e industria forestal en Chile. Todo lo anterior ha permitido a Komatsu Chile posicionarse como uno de los mayores proveedores de maquinaria y servicios del país, consiguiendo una alta participación en todos los mercados en los que opera.

VISIÓN: Ser protagonistas del éxito de nuestros clientes.

MISIÓN: Entender las necesidades de nuestros clientes para brindarles soluciones flexibles de suministro, soporte y servicio de maquinaria para procesos productivos en minería, construcción y forestal. Todo lo anterior resguardando la eficiencia integral de nuestros procesos, la sustentabilidad de nuestro negocio y el cuidado y desarrollo de nuestras personas.



Distribuidora Cummins Chile (DCC)

Distribuidora Cummins Chile es la representante de la marca Cummins Inc. en Chile. La compañía estadounidense se ha consolidado como el mayor fabricante de motores diésel en el mundo. Distribuidora Cummins Chile está asociada a las principales industrias del país, proporcionando motores diésel, grupos generadores, filtros, arriendo de equipos, soporte y servicio.

VISIÓN: Mejorar la vida de las personas liberando la fuerza de Cummins.

MISIÓN: Desencadenamos el poder al:

1. Motivar a la gente a actuar como dueños del negocio.
2. Superar las expectativas del cliente siendo siempre los primeros en el mercado con los mejores productos.
3. Aliarnos con nuestros clientes para asegurarnos que sean exitosos.
4. Exigir que todo lo que hagamos lleve a un medio ambiente más limpio, más saludable y más seguro.
5. Crear riqueza para todas las partes interesadas.



Komatsu Reman Center Chile (KRCC)

Komatsu Reman Center Chile entrega servicios de reparación y remanufactura de componentes para equipos Komatsu, basado en la fabricación y recuperación de partes y piezas, extendiendo la vida útil del componente. La empresa utiliza procesos tecnológicos, estándares y procedimientos de trabajo para colaborar como soporte en las operaciones de Komatsu Chile y de los clientes relacionados a la minería, construcción, entre otros.

VISIÓN: Constituirse en líder de innovación, agregando valor al brindar productos y servicios de remanufactura de componentes con la más alta calidad, orientados a la optimización de costos, maximizando la satisfacción de los clientes mineros, de construcción e industriales.

MISIÓN:

1. Satisfacer las necesidades de los clientes, combinando los esfuerzos de cada empleado con nuestros recursos de manera creativa, con el fin de exceder sus expectativas.
2. Lograr el crecimiento mediante alianzas estratégicas con los clientes y proveedores, promoviendo y desarrollando relaciones de largo plazo en un marco de respeto hacia las personas y el medio ambiente.
3. Generar utilidades para los accionistas aplicando el uso creativo de los recursos asignados.



Komatsu Cummins Chile Arriendo (KCCA)

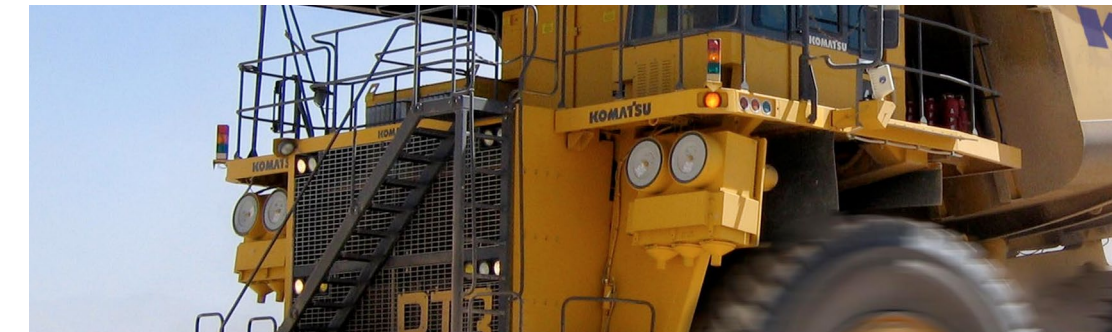
Komatsu Cummins Chile Arriendo se especializa en el arriendo de activos físicos y en el financiamiento de maquinarias por medio de contratos de leasing. De estos negocios también nació la oportunidad de comercializar equipos usados con financiamiento directo. Komatsu Cummins Chile Arriendo se relaciona principalmente con la industria minera, construcción, industrial y forestal.





Principales Productos y Servicios

GRI G4-2, G4-4, G4-8



KOMATSU CHILE

Komatsu Chile es líder en el suministro de productos y repuestos para industrias como la minería, construcción y forestal.

La compañía se ha convertido en uno de los principales socios estratégicos como proveedor de equipos, repuestos y servicios a la pequeña, mediana y gran minería. En la actualidad, Komatsu Chile está presente en los yacimientos mineros más importantes del país, prestando diferentes tipos de servicios de mantenimiento y reparación.

Los servicios MARC, Maintenance and Repair Contract, son una parte importante del desarrollo del negocio en Chile, entregando respuesta a las necesidades del mercado por integrar a la venta de productos, los procesos de mantenimiento y reparación. Ello permite lograr una atención más integral con el apoyo de especialistas que están a disposición de los requerimientos que el cliente tenga.

En cuanto a los principales productos que la empresa ofrece para la gran minería están los camiones de extracción

y las palas hidráulicas, además de una completa línea de equipos de apoyo.

Construcción

Komatsu Chile es también uno de los principales proveedores de equipos de construcción y del sector forestal en Chile y la región. La empresa mantiene altos estándares de servicios para cumplir con las necesidades de cada cliente.

Las excavadoras son unos de los principales productos que Komatsu Chile ofrece en este rubro. Las excavadoras sobre orugas de la marca comparten una serie de características en común, como ser líderes en potencia, confiabilidad, y a la vez, contar con mayor capacidad de carga y mayor comodidad y seguridad para el operador.

Adicionalmente, los equipos ofrecen un gran rendimiento, gracias a un nuevo motor que cumple con las regulaciones de calidad y ambientales TIER III y ECO T3.





Camiones de Extracción Komatsu

Komatsu Chile cuenta con una amplia variedad de camiones de extracción, tanto mecánicos como eléctricos. Estos pueden cargar desde 28 toneladas cortas hasta 360 toneladas cortas de capacidad de transporte.

Los camiones Komatsu han demostrado durante décadas su alta confiabilidad y bajos costos de operación, especialmente trabajando en faenas de gran altura. En Latinoamérica existen más de 1.000 unidades trabajando.

Camión Komatsu 960E-2K con capacidad de carga de 360 toneladas y potencia bruta de 3.500 HP.

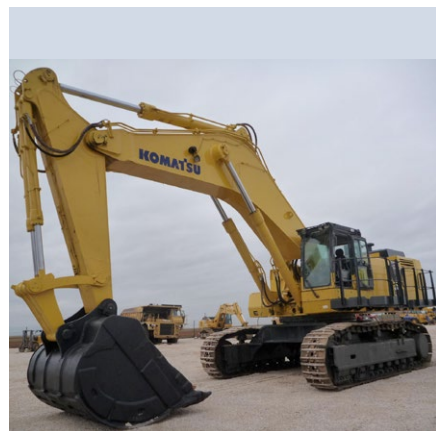


Palas Hidráulicas Komatsu

Las palas hidráulicas Komatsu son reconocidas por su comprobada calidad, versatilidad y flexibilidad operacional. Por lo mismo, gozan de gran prestigio y creciente demanda en el mundo.

En Latinoamérica hay más de 150 equipos trabajando bajo diversas condiciones ambientales.

Pala hidráulica frontal eléctrica Komatsu PC8000-6 FS E con potencia bruta de 2.900 HP y 752 toneladas de peso operacional.



Excavadoras Komatsu

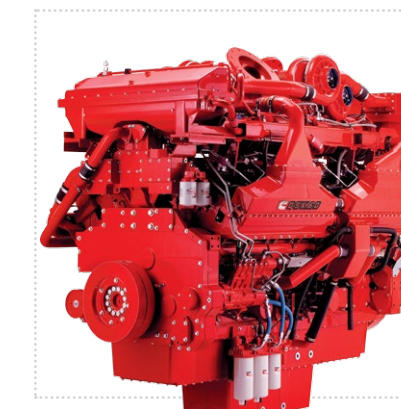
Excavadora Komatsu PC200-8 con potencia de 148 HP y peso de operación de 20.000 Kg.



DISTRIBUIDORA CUMMINS CHILE

Distribuidora Cummins Chile como representante de la marca Cummins Inc., ofrece en Chile y en la región motores diésel, repuestos, grupos generadores, filtros, arriendo de equipos, soporte y servicio en sucursales y en terreno. Además pone al servicio de los clientes el apoyo y liderazgo de los Contratos Mineros MARC.

Entre los principales productos que comercializa la empresa están los motores y los grupos generadores.



Motores Cummins

Los motores Cummins se pueden utilizar en cualquier tipo de vehículo o equipo: transporte de carga y pasajeros, equipos especiales, generadores y hasta camiones para cargar 360 toneladas. La compañía ofrece motores automotrices, marinos, mineros, industriales y de construcción, entre otros, garantizando siempre un producto limpio, eficiente, confiable y duradero.

Motor Cummins QSK60 utilizado en la industria minera, con potencia de 2.700 HP.



Generadores Cummins

Cummins Power Generation es líder mundial en diseño y fabricación de generadores, sistemas de potencia, fuentes de poder y una amplia red de productos para todo tipo de necesidades. Los productos y sistemas de potencia Cummins, aseguran eficiencia y energía confiable.

Cummins Chile ofrece una amplia variedad de alternativas de potencia para la generación de energía. Actualmente la empresa ofrece para venta y arriendo una gran variedad de generadores en una amplia gama de potencias, desde 5 KVA a 3500 KVA.

Generador Cummins C1100 con potencia de 1000 KVA.





KOMATSU CUMMINS CHILE ARRIENDA

Komatsu Cummins Chile Arrienda es líder en el mercado de arriendo de maquinaria. Posee una variada flota de equipos con más de 1.000 unidades, ofreciendo altos estándares de calidad, mantenimiento y servicio en cada una de las industrias en las que participa.

La empresa también tiene una división, Komatsu Usados, que cuenta con una de las más diversas flotas de maquinaria y equipos seminuevos a la venta. Estos productos son sometidos a rigurosos planes de mantención y monitoreo.

Hasta el cierre de este Reporte, Komatsu Finance correspondía a un área de Komatsu Arrienda, que ofrecía financiamiento y asesoría para que los clientes puedan comprar su equipo nuevo y/o seminuevo de manera fácil y rápida.

Maquinaria Komatsu Cummins Chile Arrienda

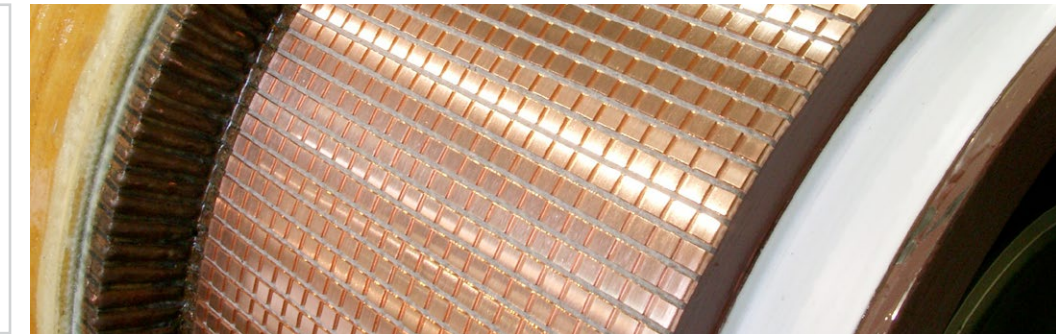
La compañía ofrece equipos de apoyo para el sector industrial, equipos para la construcción vial, y también camiones y equipos para el movimiento de tierra.



Bulldozer Komatsu D375 con potencia de 525 HP y capacidad de peso operacional de 69.560 Kg.



Cargador frontal Komatsu WA900 con potencia de 856 HP y capacidad de peso operacional de 102.880 Kg.



KOMATSU REMAN CENTER CHILE

Komatsu Reman Center Chile proporciona remanufactura sustentable a nivel mundial para el mercado minero, especialmente a través de productos y componentes eléctricos, hidráulicos y electrónicos. La compañía exporta a mercados como el de Estados Unidos, Sudáfrica y Australia, aportando al desarrollo del cluster minero y a la sustentabilidad gracias a su especialización en la reutilización de componentes.

Además es soporte de Komatsu Chile y de todo el mercado latinoamericano en el ámbito de la construcción y la minería.



Área Eléctrica

La empresa ofrece productos y servicios relacionados al ámbito eléctrico a través de bancos de prueba eléctricos, taller de componentes menores, y taller industrial, principalmente para la asistencia de los mercados mineros e industriales.



Área Hidráulica

Los productos y servicios hidráulicos que ofrece Komatsu Reman Center Chile incluyen talleres hidráulicos y talleres de recuperación de partes y componentes.



Proyectos Relevantes

GRI G4-2

El Grupo de Empresas Komatsu Cummins Chile participa a través de sus empresas, y sus correspondientes productos y servicios, en obras y proyectos relevantes para el país. Estos son las iniciativas emblemáticas que la compañía respalda por medio de sus diferentes empresas:

COLLAHUASI

En la faena Doña Inés de Collahuasi se encuentra la mayor flota de equipos Komatsu de nuestro país, la que cuenta con 139 equipos y que se desempeña a una altura de 4.400 metros sobre el nivel del mar.



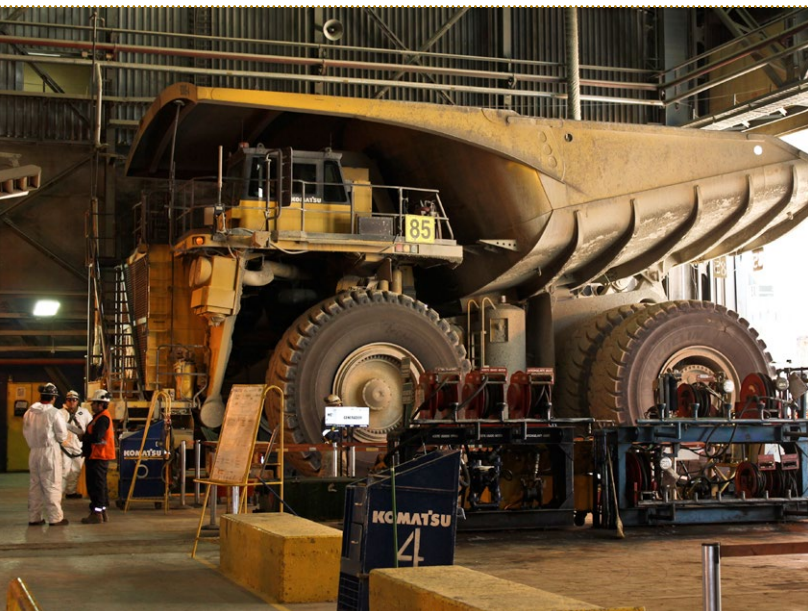
CODELCO

Más de 25MW en equipos proporcionados por Distribuidora Cummins Chile respaldan los procesos de chancado, fundición, termoeléctrica y suministros de agua de la principal empresa minera de Chile



Fotografía: Codelco





ANTOFAGASTA MINERALS

En 2006, Komatsu Chile y Antofagasta Minerals fueron pioneros al implementar un nuevo tipo de contrato que considera una tarifa de servicio de acuerdo al volumen de extracción, denominado "Costo Por Tonelada (CPT)", en Minera Los Pelambres.



FAENA GABRIELA MISTRAL

En la faena Gabriela Mistral, de Codelco, Komatsu Chile cuenta con la primera y única flota de camiones de extracción autónomos de Chile, pionera también en el mundo.



COSTANERA CENTER

Edificio más alto de Latinoamérica con una altura de 300 metros. Posee una central de generación Cummins 20MW / 12 Kv.

Fotografía: Javo Alfaro



TORRE TITANIUM

Segundo edificio más alto de Chile. Cuenta con tres equipos de respaldo suministrados por Distribuidora Cummins Chile que generan 1,6MW.

Fotografía: Armando Lobos





KIT DE ALTURA EN FAENA CASERONES

Los Equipos de Movimiento de Tierra (EMT) Komatsu Chile incluyen un kit de altura, lo que permite que operen normalmente en faenas como Caserones, que se encuentra a 4.600 msnm.



CENTRO CULTURAL GABRIELA MISTRAL

Es el Centro Cultural más importante de Chile. Cuenta con una central de generación Cummins de 1,44MW.

Fotografía: David D.



EQUIPOS HÍBRIDOS

Komatsu es la única empresa del mercado nacional que cuenta con equipos híbridos de motorización (eléctrica y diésel), los que generan menores emisiones de CO2 al medio ambiente. Biomasa fue la primera empresa en Chile en utilizar estas máquinas en sus operaciones.

SISTEMA DE MONITOREO REMOTO DE MOTORES SPECTO

Durante el año fiscal 2013, se implementó de forma masiva en las faenas mineras con contrato CpH (Costo por Hora) del área minería de Distribuidora Cummins, el Sistema de Monitoreo Remoto de Motores Cummins SPECTO, cuyo objetivo busca evitar fallas imprevistas, aportar a la corrección de fallas operacionales y mejorar la confiabilidad de los motores Cummins en la industria minera chilena.

Este sistema, hasta el cierre del año fiscal, estaba instalado en alrededor del 40% de la flota en los Motores Mineros como: QSK60 HPI; QSK60 MCRS; QSK38 MCRS, entre otros.





Foto: Faena Andina

Desempeño Económico

GRI G4-2, G4-9, G4-12, G4-22, G4-EC1

A pesar del complejo escenario económico del último año, el que significó una disminución en el crecimiento económico de la organización, la eficiencia operativa del Grupo de Empresas Komatsu Cummins Chile permitió seguir contribuyendo en la generación de valor económico a los diversos grupos de interés con los que el Grupo de Empresas se vincula.

En este reporte se realizó un cambio en la presentación del valor económico generado y distribuido respecto al informe anterior. La nueva presentación de los valores se debe al cambio requerido por la Superintendencia de Valores y Seguros que estableció que "A partir de los estados financieros al 31 de marzo de 2013, todas las entidades inscritas en el Registro de Valores y en el Registro Especial de Entidades Informantes, con excepción de las compañías de seguros, deberán reportar el Estado de Flujo Efectivo mediante el método directo y para los estados financieros al 31 de diciembre de 2012, un Estado de Flujos de Efectivos usando el método directo, en la modalidad proforma, no comparativo". Por esta razón, en el reporte pasado se utilizó otro modelo y para este utilizaremos el que se presenta a continuación.

Valor Económico Año Fiscal² (M\$ USD)

FY 2013
1.758.294

Valor Económico Generado (M\$ USD)

INGRESOS POR ACTIVIDADES DEL NEGOCIO	1.588.637
FLUJOS POR FINANCIAMIENTO BANCARIO	229.421
Total Ingresos Año Fiscal	1.818.059

Valor Económico Distribuido (M\$ USD)

PAGO A FÁBRICAS	525.021
PAGO A PROVEEDORES LOCALES	377.978
INVERSIÓN EN ACCIÓN SOCIAL (RSE)	469
INVERSIONES DE CAPITAL	243.595
SALARIOS Y BENEFICIOS SOCIALES A COLABORADORES	224.221
CAPACITACIÓN AL PERSONAL	4.935
PAGO DE IMPUESTOS AL FISCO	223.946
PAGOS DE DEUDA E INTERESES BANCARIOS	143.359
DIVIDENDOS	14.770
Total Valor Económico Año Fiscal	1.758.294

INCREMENTO O
DISMINUCIÓN
NETO DE
EFECTIVO Y
EQUIVALENTES
AL EFECTIVO

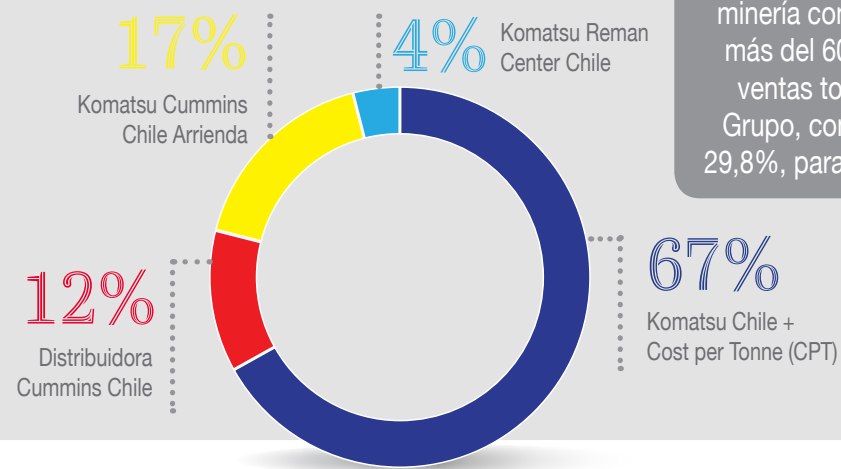
59.765

²Anexo 1. Ver Huella de Valor: es una representación de los resultados de la empresa del año calendario 2013, estructurada sobre la base de determinar el valor agregado que genera el Grupo de Empresas Komatsu Cummins Chile y la distribución del mismo entre sus principales grupos de interés.



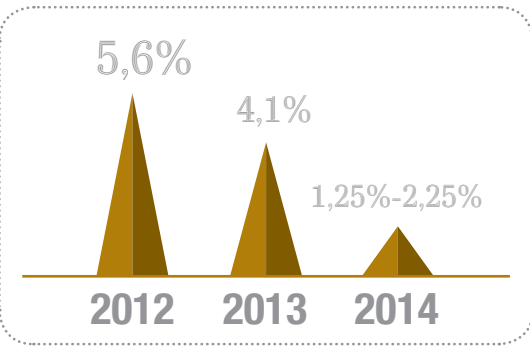
Ventas por empresa en FY 2013

Las ventas por empresa se distribuyeron de la siguiente manera. La compañía que más facturó durante el año fiscal 2013 fue Komatsu Chile, concentrando el 67% de las ventas sobre el total del Grupo de Empresas en base no consolidada. Le siguió Komatsu Cummins Chile Arrienda con un 17%, Distribuidora Cummins Chile con el 12% y Komatsu Reman Center Chile con el 4%.



Las ventas de contratos y de equipos de la minería concentraron más del 60% de las ventas totales del Grupo, con 32,2% y 29,8%, para cada ítem.

Crecimiento del PIB de la Economía Chilena años 2012, 2013, y proyección 2014



Fuente: Banco Central

Contexto Económico del Negocio

Desde el 2012 la economía a nivel mundial se encuentra en un evidente proceso de desaceleración. La economía chilena no es una excepción.

El Banco Central a través de su Informe de Política Monetaria de Septiembre 2014, concluyó que el crecimiento del PIB en la economía chilena en el año 2012 fue de un 5,6%, mientras que para el 2013 solo alcanzó un 4,1%.

Para el Banco Central y otros expertos, dicha desaceleración afecta de forma especial a la minería, una industria vital para la economía chilena y el principal sector con que se relaciona el Grupo de Empresas Komatsu Cummins Chile a través de sus productos y servicios.

Atrás quedaron los años en que el precio del cobre se situaba cerca de los US\$ 4 la libra, periodo en que la actividad atraía inversiones

y trabajadores de todas partes del país. A esto se suma un panorama externo caracterizado por un dólar más fuerte y caídas de los precios en dólares de las materias primas en el mundo.

Este escenario de la economía chilena y específicamente del sector minero, ha repercutido negativamente en el negocio del Grupo de Empresas Komatsu Cummins Chile. De ahí que los niveles de crecimiento en el FY2013 de cada una de las empresas fueron comparativamente menores a años anteriores.

Para enfrentar el complejo escenario económico del 2013, el Grupo de Empresas Komatsu Cummins Chile debió realizar una serie de reestructuraciones y ajustes en cada una de las empresas, enmarcadas en un plan de austeridad frente a la situación económica. Una de ellas fue la necesidad de hacer un ajuste de la dotación en enero de 2014.

⁽²⁾ Valores presentados en porcentaje del PIB.

Gestión con Proveedores

El Grupo de Empresas Komatsu Cummins Chile apuesta por establecer relaciones a largo plazo con sus proveedores y socios comerciales, basadas siempre en la confianza y la responsabilidad mutua.

“Los proveedores y otros actores en la cadena de suministros son importantes socios comerciales del Grupo de Empresas Komatsu Cummins Chile. Debemos buscar energicamente el establecimiento de relaciones estables de larga duración sobre la base de la confianza mutua. Por otra parte, debemos mantener nuestra relación con estos socios de manera apropiada y orientada a los negocios y no permitirnos el exceso de celebraciones u otros favores que sean inadmisibles conforme a las Reglas. Debemos también instarlos a cumplir con las Reglas.

Emplearemos el principio de libre competencia en la selección de nuestros socios en la cadena de suministros. La selección se efectuará en base a la calidad, costo, entrega y otros criterios objetivos y operativos, todo dentro del marco de las Reglas”.⁽³⁾

Las prácticas de contratación y evaluación de proveedores de la compañía se realizan con un criterio inicial basado en la equidad, transparencia y competitividad. Es decir, la asociación con determinados proveedores está determinada

por la capacidad técnica, jurídica, financiera y económica para constituirse como suministradores confiables de bienes y servicios.

El Grupo de Empresas Komatsu Cummins Chile ha establecido lazos duraderos con algunos proveedores, para los que las diferentes empresas del Grupo se han convertido en socios clave. La organización apuesta por el desarrollo de sus proveedores, colaborando en su competitividad, lo que significa una mejora en la calidad de los productos y servicios que ofrecen.

Aunque el Grupo de Empresas Komatsu Cummins Chile no cuenta con una política explícita ni expresa enfocada a la contratación de proveedores locales en lugares donde se desarrollan operaciones, durante su gestión el FY2013, sus proveedores locales representaron el 97,7% de un total de 5.546 proveedores nacionales e internacionales.



⁽³⁾ Código de Conducta Empresarial, Komatsu Cummins Chile. 8va. Versión página 10 y 11

Proveedores por Región

En el siguiente cuadro se observa la información de los proveedores locales por región, considerando su porcentaje de participación con respecto al total nacional en función a los valores de contratos en el FY2013. Se puede observar que la mayoría de los proveedores del Grupo de Empresas Komatsu Cummins Chile son de la Región Metropolitana (65%), seguidos por las regiones donde se concentran las operaciones del Grupo, como lo son las regiones de Antofagasta (16%), Atacama (4%), Coquimbo (4%) y Valparaíso (3%). El valor total de contratos a proveedores nacionales en FY2013 alcanzó una suma de más de US\$314 millones.

REGIÓN	VALOR MUS\$	% PARTICIPACIÓN	# PROVEEDORES
Región I	18,784	6%	383
Región II	49,257	16%	944
Región III	11,893	4%	280
Región IV	11,508	4%	237
Región V	8,544	3%	194
Región VI	380	0%	26
Región VII	99	0%	67
Región VIII	5,164	2%	402
Región IX	434	0%	159
Región X	947	0%	199
Región XI	32	0%	54
Región XII	1,162	0%	89
Región Metropolitana	205,784	65%	2,233
Región XIV	98	0%	35
Región XV	457	0%	69
Sin especificar	281	0%	145
TOTAL GENERAL	314,825	100%	5,516

Komatsu Reman Center Chile cuenta con procedimientos especiales para la selección de proveedores críticos, los que se encuentran descritos en su “Procedimiento para la evaluación de proveedores críticos” (PAS-SER-016) y en el “Procedimiento de calificación y lineamientos de trabajo con proveedores críticos” (PAS-SER-055).

En estos protocolos se describen los criterios de selección de los proveedores. Entre ellos están la exigencia de trabajar bajo los estándares de seguridad, salud ocupacional y medio ambiente de Komatsu Reman Center Chile.

PAS-SER-016 Procedimiento para la Evaluación de Proveedores Críticos

El objetivo de este procedimiento es definir la metodología de cómo Komatsu Reman Center Chile evalúa a sus proveedores críticos. Puntualiza las actividades que se deben realizar para seleccionar y evaluar a los proveedores de productos y servicios críticos (asociados a calidad, medio ambiente, seguridad y salud ocupacional).

PAS-SER-055 Procedimiento para la Calificación y Lineamientos de Trabajo con Proveedores Críticos

Es un procedimiento de Komatsu Reman Center Chile destinado a establecer un mecanismo para la calificación de proveedores críticos y con posteriores lineamientos de trabajo, conforme se otorgue cumplimiento a las solicitudes de servicio, requerimientos y expectativas de los responsables de los procesos productivos de la empresa.





GOBIERNO
CORPORATIVO
Y ESTRATEGIA
SUSTENTABLE

CAPÍTULO 3

Gobierno Corporativo

GRI G4-34

El Grupo de Empresas Komatsu Cummins Chile posee una estructura de gobierno compuesta por tres estamentos: Board of Directors, Management Committee y Senior Management Team:

Board of Directors

Es el estamento encargado de supervisar y velar por el cumplimiento de los principios determinados en el acuerdo de constitución del Grupo (Share Holders Agreement). Está compuesto por cuatro representantes de Komatsu y por un integrante de Cummins, composición determinada por la distribución de la propiedad.

BOARD OF DIRECTORS FY2013	
Kazunori Kuromoto	President Global Mining Business Division (GMBD)/IT Division, Komatsu Limited
Yasuji Nishiura	General Manager Global Mining Business Division (GMBD) Komatsu Limited
Gary Kasbeer	Chief Financial Officer (CFO) Komatsu America Corporation (KAC)
Luis Pasquotto	President Latin America Area Business Organization (ABO) Cummins
Jeffrey Dawes	Presidente Grupo de Empresas Komatsu Cummins Chile y Presidente Komatsu Holding South America Holding South America



De izquierda a derecha: Eduardo Bennett; Masayuki Ito; Andrés Aguirre; Aurelio Piqué; Georgeanne Barceló; Jaime Soto; Jeffrey Dawes; Frank Wenderoth; Guillermo Illanes; Ausente: Darko Louit.



Management Committee

Comité que analiza el desempeño, gestión y aprobación de los temas críticos de las empresas Komatsu en todo Latinoamérica.

MANAGEMENT COMMITTEE FY2013	
Kazunori Kuromoto	Komatsu Limited
Tomomitsu Houga	Komatsu Limited Marketing Division
Masayuki Moriyama	Komatsu Limited Development Division
Shuji Yamashita	Komatsu Limited Production Division
Taichirou Kitatani	Komatsu Limited Marketing Division
Yasuji Nishiura	Komatsu Limited Global Mining Business Division (GMBD)
Rod Schrader	Chief Executive Officer Komatsu America Corporation
Gary Kasbeer	Chief Financial Officer Komatsu America Corporation
Jeffrey Dawes	Presidente Grupo de Empresas Komatsu Cummins Chile y Presidente Komatsu Holding South America
Masayuki Ito	Chief Operating Officer (COO) Grupo de Empresas Komatsu Cummins Chile
Susumu Ueno	President Komatsu Brasil International Limited (KBI)
Francisco Macedo	VP Mining Komatsu Brasil International Limited (KBI)
Kouichi Segawa	President Komatsu do Brasil Limited (KDB)

Senior Management Team (SMT)

Es el órgano a cargo de la dirección operativa y estratégica del Grupo de Empresas Komatsu Cummins Chile. Está encabezado por el presidente de la compañía y cuenta con los máximos representantes de las diferentes empresas del Grupo. Dentro de sus responsabilidades se incluyen la planificación anual de todas las decisiones del Grupo de Empresas Komatsu Cummins Chile en el ámbito económico, ambiental y social, además de homologar criterios de gestión y el apoyo a las iniciativas de cada una de las empresas del Grupo. El Senior Management Team es también el encargado de revisar, aprobar y asegurar que todos los aspectos materiales queden reflejados en el Reporte de Sustentabilidad de la compañía.

Los resultados del Grupo de Empresas Komatsu Cummins Chile son reportados y auditados anualmente a Komatsu America Corp. (EE.UU) e informados a Komatsu Ltd. en Japón a través del informe Management Report. Komatsu Cummins Chile Arrienda, en tanto, informa a la sociedad Komatsu Global Retail Finance Company, por vincularse con financiamiento directo.

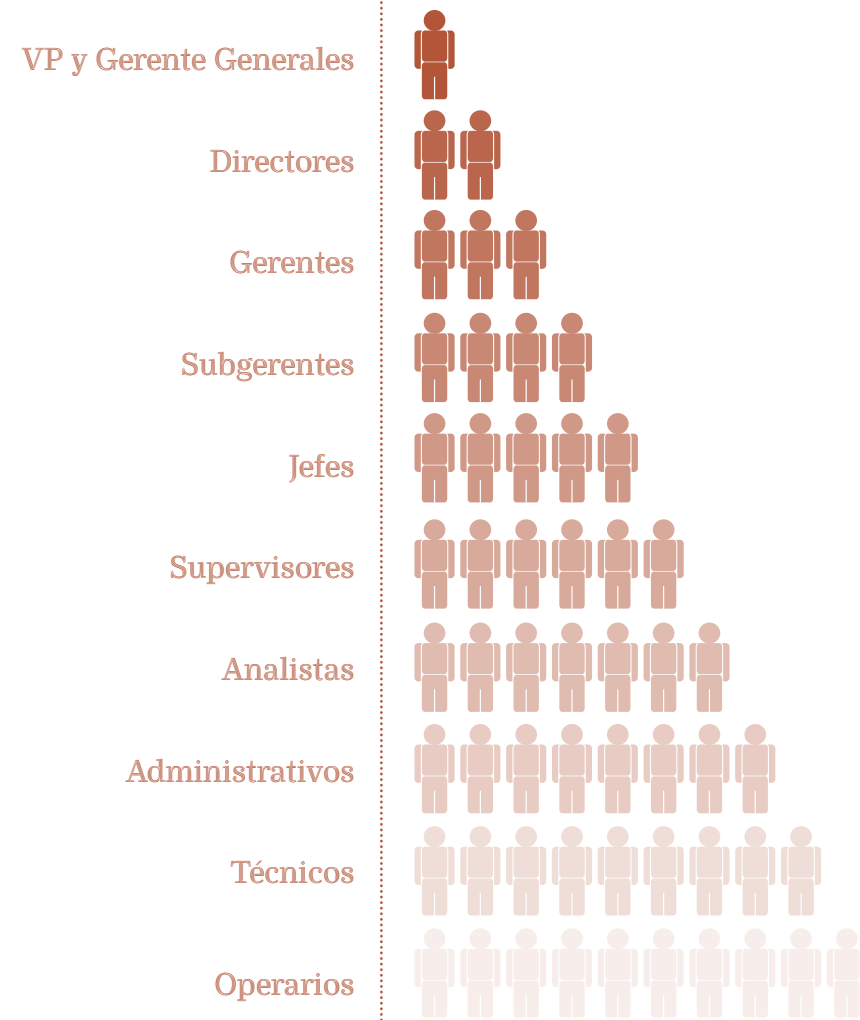
SENIOR MANAGEMENT TEAM (SMT) FY2013	
Jeffrey Dawes	Presidente Grupo de Empresas Komatsu Cummins Chile y Presidente de Komatsu Holding South America
Masayuki Ito	Chief Operating Officer (COO) Grupo de Empresas Komatsu Cummins Chile
Andrés Aguirre	Vicepresidente Komatsu Holding South America
Frank Wenderoth	Chief Financial Officer (CFO) y Vicepresidente de Servicios Compartidos Grupo de Empresas Komatsu Cummins Chile
Darko Louit	Vicepresidente Grupo de Empresas Komatsu Cummins Chile y Gerente General Komatsu Chile
Guillermo Illanes	Vicepresidente Grupo de Empresas Komatsu Cummins Chile y Gerente General Cummins Chile
Eduardo Bennett	Vicepresidente Grupo de Empresas Komatsu Cummins Chile y Gerente General Komatsu Cummins Chile Arrienda
Aurelio Piqué	Vicepresidente Komatsu Holding South America y Gerente General Komatsu Reman Center Chile
Jaime Soto	Vicepresidente y Gerente General Komatsu Holding South America
Georgeanne Barceló	Directora Corporativa de Recursos Humanos



Estructura Organizacional

El Senior Management Team se relaciona directamente con los cargos directivos, los que supervisan tanto cuestiones económicas, como ambientales y sociales de la compañía. Los cargos directivos proveen visión estratégica o táctica, dirigiendo múltiples funciones o sub-funciones. En este sentido, promueven acciones dirigidas a hacer más eficientes y de mayor calidad los procesos que interfieren en su trabajo o que se encuentran bajo su responsabilidad, considerando el impacto en sus clientes. Por ello, también se encargan de desarrollar en su equipo el trabajo de alta calidad y la eficiencia en los procedimientos.

La metodología para determinar las remuneraciones de la alta dirección no solo incluye criterios económicos, sino también algunos relacionados al desempeño social de la organización. Para garantizar esto, los principales ejecutivos reciben incentivos variables que están vinculados al buen desempeño social de las diferentes empresas del Grupo, como clima organizacional y/o seguridad.



Ética y Anticorrupción

GRI G4-2, G4-14, G4-16

El Grupo de Empresas Komatsu Cummins Chile cuenta con un marco ético que regula el actuar de cada uno de los colaboradores que trabajan en la compañía. Este se materializa en el Código de Conducta Empresarial, el que entrega una serie de directrices para cada una de las empresas del Grupo, considerando tanto el ámbito interno como el que desarrolla con sus grupos de interés externos.

El código se basa en los lineamientos de cada una de las casas matrices, y plantea de forma detallada las conductas esperadas en relación a la ética del negocio, el manejo de información, el respeto al medio ambiente y la vinculación de las empresas con la sociedad.

El Código de Conducta Empresarial es reconocido y firmado por cada uno de los empleados, acto mediante el cual se comprometen con los principios y normas que el Grupo de Empresas Komatsu Cummins Chile quiere proyectar y asegurar en sus operaciones. El procedimiento se realiza a través de una certificación online donde los colaboradores conocen detalles del código y finalmente firman su compromiso. Para asegurar el cumplimiento de estos principios y los conflictos que eventualmente pudieran ocurrir, la compañía cuenta con un Comité de Cumplimiento que revisa todos los hechos eventualmente contradictorios con el código.



**Nuestro
compromiso con
la generación
de confianza y
transparencia
corporativa.**

El código también regula los posibles conflictos de interés en el Directorio y los ejecutivos. El documento exige que cualquier empleado o ejecutivo que tenga un conflicto de interés que afecte sus funciones, deba reportarlo de forma que la empresa tome las medidas que sean necesarias. Además, la compañía cuenta con un Directorio independiente (Board of Directors), definido por las casas matrices en el extranjero, y un organigrama adecuado con definiciones y delimitaciones claras de las funciones y autoridad de cada uno de los ejecutivos.

A principios del 2014, el Grupo de Empresas Komatsu Cummins Chile decidió fortalecer su modelo de gestión ética, para lo cual en el transcurso del 2014 pondrá a disposición de trabajadores, proveedores, clientes y la comunidad en general, una plataforma online que permite consultar o denunciar, de forma anónima o identificada, pero siempre confidencial, transgresiones a la ley, a los principios del Código de Conducta, o a los valores de la compañía.

El programa permitirá a la compañía abordar las debilidades, promover la implementación de mejores prácticas y disminuir riesgos de eventuales faltas a la ética.

Asimismo, la compañía contempla también otros procedimientos para denunciar conductas poco éticas o ilícitas:

- **Teléfono y correo de denuncias.**
- **Comité de Ética.**

El 2013 la compañía recibió cuatro denuncias por eventuales faltas a la ética. Para cada una de estas situaciones se realizó la investigación respectiva, la que arrojó que en algunos casos efectivamente los trabajadores involucrados cometieron faltas al código de conducta, y en otros se cometieron faltas de procedimiento por omisión. En ambos casos se aplicaron las medidas correctivas correspondientes, que fueron de la simple reinstrucción hasta la desvinculación del empleado por falta grave.

Principios del Código de Conducta

1. Principios de la administración de la empresa.
2. Cumplimiento de las reglas.
3. Relación con la sociedad.
4. Transacciones comerciales libres y justas.
5. Relación entre la empresa y los empleados.
6. Protección del medio ambiente.
7. Manejo de la información.
8. Establecimiento de sistemas de control interno.
9. Marco de cumplimiento.
10. Difusión y aplicación del Código de Conducta.

Cumplimiento Normativo

Con el objetivo de asegurar el cumplimiento del marco normativo que rige en cada una de las operaciones, el Grupo de Empresas Komatsu Cummins Chile cuenta a nivel corporativo con un área legal como soporte para todas las empresas del Grupo.

Durante el período que aborda este reporte la compañía recibió seis multas por el incumplimiento de leyes y regulaciones en el ámbito laboral, por un monto total de \$10.655.610.

Asimismo, durante el año fiscal 2013 se presentaron tres reclamaciones sobre prácticas laborales a través del canal formal del Código de Conducta, las que en su totalidad fueron abordadas y resueltas. La organización no sufrió incidentes de discriminación en ninguna de las empresas que conforman el Grupo.

Cabe señalar que el Grupo de Empresas Komatsu Cummins Chile no realiza aportes financieros, ni en especies a políticos, partidos políticos e instituciones relacionadas.

Riesgos Corporativos

El año 2012, el Grupo de Empresas Komatsu Cummins Chile inició un proyecto corporativo dirigido a definir los principales riesgos e implementar la gestión de éstos. El nuevo modelo de gestión se originó dentro del marco regulatorio del Committee of Sponsoring Organizations of the Treadway Commission (COSO) para Enterprise Risk Management. En el proceso se

definieron 15 riesgos que pueden afectar los objetivos estratégicos del Grupo de Empresas Komatsu Cummins Chile. Para abordar dichas problemáticas, se formaron equipos de trabajo transversales con sus respectivos líderes, con la intención de evaluar, medir y gestionar cada uno de los riesgos identificados. Al 31 de marzo del 2014, se implementaron cinco planes de acción contra estos riesgos previamente validados por el Senior Management Team (SMT).

EMPRESA	DESCRIPCIÓN	PROCEDENCIA
Komatsu Cummins Chile	Incumplimiento de resolución fundada que autoriza sistema excepcional de distribución de jornadas de trabajo y descanso.	Fiscalización
Komatsu Chile	No suprimir los factores de peligro en el lugar de trabajo.	Fiscalización
Komatsu Chile	Efectuar reducciones sobre el 15% de las remuneraciones.	Fiscalización
Komatsu Cummins Chile Arrienda	Excluir de la limitación de la jornada ordinaria sin cumplir requisitos legales.	Fiscalización
Komatsu Cummins Chile Arrienda	Falta de registro de asistencia y determinación de las horas de trabajo.	Fiscalización
Komatsu Cummins Chile Arrienda	No contener el contrato de trabajo las cláusulas básicas legales.	Fiscalización



Estrategia de Sustentabilidad

GRI G4-2, G4-15



Desde sus inicios el Grupo de Empresas Komatsu Cummins Chile ha crecido de una manera vertiginosa. Si bien durante los últimos años se ha enfrentado a un escenario económico complejo, el Grupo de Empresas sigue creciendo en mayores ventas y oferta de servicios, lo que también supone nuevos desafíos y riesgos.

En este contexto, el Grupo de Empresas se ha propuesto robustecer su compromiso con una estrategia sustentable de largo plazo. El Grupo de Empresas Komatsu Cummins Chile entiende que lo importante no solo es crecer, sino también tener la capacidad de hacerlo y sustentarlo en un actuar ético, basado en buenas prácticas sociales, económicas y ambientales, y siendo capaces de escuchar e incorporar las expectativas de los grupos de interés.

De acuerdo a este compromiso, el 2010 se creó el primer Comité de Responsabilidad Social Empresarial (RSE), el que estaba compuesto por cinco ejecutivos de las compañías del Grupo. El objetivo fue definir las primeras directrices, lineamientos y pilares estratégicos a nivel corporativo en materia de RSE. Gracias a ese primer paso, hoy el Grupo de Empresas Komatsu Cummins Chile cuenta con un área encargada de desarrollar programas e iniciativas a nivel del Grupo, que permite una visión

integrada de la sustentabilidad y que a nivel específico, potencia la gestión de cada una de las empresas en materia de RSE.

La estrategia de creación de valor del Grupo de Empresas Komatsu Cummins Chile, se basa en los focos estratégicos definidos por cada una de sus casas matrices. A nivel mundial Komatsu Ltd. desarrolla tres focos: mejorar la calidad de vida, desarrollar a las personas y promover el desarrollo de la sociedad. En tanto, Cummins Inc. basa su estrategia de sustentabilidad en el cuidado del medio ambiente; el empoderamiento de la comunidad; la salud y seguridad; la gestión de la diversidad; la fuerza laboral; el trabajo con proveedores; el gobierno corporativo; y la creación de valor para sus accionistas.

Considerando las directrices de sus casas matrices, el Grupo de Empresas Komatsu Cummins Chile desarrolla cuatro pilares estratégicos de RSE: Comunidad y Justicia Social, Medio Ambiente, Calidad de Vida Laboral, y Educación.

Gracias a los esfuerzos por consolidar su estrategia de sustentabilidad, en noviembre del 2013 el Grupo de Empresas Komatsu Cummins Chile consiguió adherirse oficialmente al Pacto Global de las Naciones Unidas. Esta iniciativa de carácter voluntaria busca que las empresas se comprometan a alinear sus estrategias y operaciones con diez principios universalmente aceptados en cuatro áreas temáticas: derechos humanos, normas laborales, medio ambiente y anti-corrupción.



¿Qué es Pacto Global?

Es una iniciativa impulsada por las Naciones Unidas (ONU) que tiene como objetivo promover y fomentar el crecimiento sustentable y la responsabilidad cívica de las empresas comprometidas.

El Pacto Global es un instrumento de libre adhesión, no regulatorio ni vinculante, para empresas, sindicatos y organizaciones de la sociedad civil. Busca la aplicación de los siguientes principios:

DERECHOS HUMANOS

1. Apoyar y respetar la protección de los derechos humanos.
2. No ser cómplice de abusos de los derechos en el ámbito laboral.

NORMAS LABORALES

3. Apoyar los principios de la libertad de asociación y sindical y el derecho a la negociación colectiva.
4. Eliminar el trabajo forzoso y obligatorio.
5. Abolir cualquier forma de trabajo infantil.
6. Eliminar la discriminación en materia de empleo y ocupación.

MEDIO AMBIENTE

7. Las empresas deberán mantener un enfoque preventivo que favorezca el medio ambiente.
8. Las empresas deben fomentar las iniciativas que promuevan una mayor responsabilidad ambiental.
9. Las empresas deben favorecer el desarrollo y la difusión de las tecnologías respetuosas con el medio ambiente.

ANTI-CORRUPCIÓN

10. Las empresas deberán trabajar contra la corrupción en todas sus formas, incluyendo la extorsión y el soborno.



Relacionamiento con Grupos de Interés

GRI G4-2, G4-24, G4-25, G4-26

Las operaciones del Grupo de Empresas Komatsu Cummins Chile tienen una serie de implicancias, tanto positivas como negativas, para la variedad de grupos de interés que se vinculan a las operaciones de la compañía.

En el Código de Conducta empresarial se definen los principales grupos de interés de la compañía, determinando también el enfoque y los valores que enmarcan la relación que se tiene con cada uno de ellos.

El año 2014 el Grupo de Empresas Komatsu Cummins Chile se ha propuesto identificar y definir sus propios stakeholders a través de la realización de un mapeo de grupos de interés, considerando las particularidades locales y que incluya a otros grupos con los que existe relación como autoridades, asociaciones gremiales, ONGs, sindicatos, entre otros actores de la sociedad civil.

GRUPO	ENFOQUE
PROPIETARIOS	<ul style="list-style-type: none"> • Protección de su inversión como elemento esencial. • Búsqueda de un crecimiento estable y sustentable con garantías a largo plazo. • Tratamiento con equidad a los propietarios y entrega de la información en forma oportuna.
CLIENTES	<ul style="list-style-type: none"> • Entrega de las mejores soluciones posibles mediante productos, servicios y sistemas innovadores, de calidad y seguros.
DISTRIBUIDORES	<ul style="list-style-type: none"> • Establecimiento de relaciones de larga duración sobre la base de la confianza mutua.
PROVEEDORES Y SOCIOS COMERCIALES	<ul style="list-style-type: none"> • Establecimientos de relaciones estables en el tiempo, basadas en la confianza y evitando la incursión en prácticas de abuso.
COMUNIDADES	<ul style="list-style-type: none"> • Desempeño del Grupo de Empresas Komatsu Cummins Chile como ciudadano corporativo, potenciando la comunicación y contribuyendo al desarrollo.
COLABORADORES	<ul style="list-style-type: none"> • Reconocimiento como fuerza impulsora de la organización, garantizando el respeto a los derechos fundamentales como individuo y potenciando su desarrollo profesional.



EN LA DIRECCIÓN DE RESPETAR EL ENFOQUE Y OBTENER RETROALIMENTACIÓN EN LA RELACIÓN CON SUS GRUPOS DE INTERÉS, LA COMPAÑÍA PROMUEVE EL DIÁLOGO A TRAVÉS DE LOS SIGUIENTES CANALES:

PROPIETARIOS	<ul style="list-style-type: none"> • Board of Directors: estamento encargado de supervisar y velar por el cumplimiento de los principios determinados en el acuerdo de constitución del Grupo. <p><i>Si quiere conocer más detalles, diríjase a la página 45</i></p>
CLIENTES	<ul style="list-style-type: none"> • Brand Management: metodología de relacionamiento comercial con clientes. <p><i>Si quiere conocer más detalles, diríjase a la página 65</i></p>
DISTRIBUIDORES	<ul style="list-style-type: none"> • Red de distribución a nivel latinoamericano.
PROVEEDORES Y SOCIOS COMERCIALES	<ul style="list-style-type: none"> • Alianzas estratégicas con proveedores críticos.
COMUNIDADES	<ul style="list-style-type: none"> • Proyectos de Voluntariado, Líderes de RSE, Área de RSE. <p><i>Si quiere conocer más detalles, diríjase a la página 106.</i></p>
COLABORADORES	<ul style="list-style-type: none"> • Encuesta clima laboral. • Programa de Reconocimiento • Comités clima laboral. • Evaluación de desempeño. • Intranet corporativa. • Newsletters • Diario KCH. • Paneles y afiches corporativos. • Noticias KCC. • Pantallas informativas. • Eventos corporativos (Fiestas de fin de año, celebración de fiestas patrias, etc.) <p><i>Si quiere conocer más detalles, diríjase a la página 70</i></p>

Membresías

	<p>Organización que promueve la Responsabilidad Social Empresarial entre empresas chilenas. Representante en el país del World Business Council for Sustainable Development (WBCSD)</p> <p>Empresa Socia: Komatsu Cummins Chile</p>
	<p>Asociación que promueve el desarrollo de la industria proveedora de la minería</p> <p>Empresa Socia: Komatsu Cummins Chile</p>
	<p>Organización que favorece el comercio y la inversión entre Chile y Australia. Ofrece apoyo para la colaboración entre entidades de ambos países</p> <p>Empresa Socia: Komatsu Cummins Chile</p>
	<p>Organización que promociona los negocios entre Chile y Estados Unidos asesorando a sus socios.</p> <p>Empresa Socia: Komatsu Cummins Chile</p>
	<p>Iniciativa impulsada por las Naciones Unidas (ONU) que tiene como objetivo promover y fomentar el crecimiento sustentable y la responsabilidad cívica de las empresas comprometidas.</p> <p>Empresa Socia: Komatsu Cummins Chile</p>
	<p>Consortio que reúne al sector público, privado y a la sociedad civil y cuyo objetivo es diseñar una propuesta de desarrollo urbano sustentable para Calama que permita intervenir a nivel urbanístico la ciudad y elevar el estándar de calidad de vida que entrega a sus habitantes.</p> <p>Empresa Socia: Komatsu Cummins Chile</p>
	<p>Organización que promueve la edificación sustentable y certifica las construcciones bajo el sistema LEED.</p> <p>Empresa Socia: Komatsu Chile</p>
	<p>Asociación que ayuda al crecimiento de empresas socias, representantes del sector de la venta, servicio y reparación de aparatos eléctricos y mecánicos.</p> <p>Empresa Socia: Komatsu Chile</p>
	<p>Promueve el asesoramiento de medianas empresas por empresarios experimentados, para así potenciar su crecimiento.</p> <p>Empresa Socia: Komatsu Reman Center Chile</p>
	<p>Asociación que defiende los intereses de las empresas mineras, proveedoras y prestadoras de servicios, consolidando su actividad y los recursos de la zona para el desarrollo económico.</p> <p>Empresa Socia: Komatsu Reman Center Chile</p>
	<p>Defiende los intereses de las empresas mineras y las proveedoras y prestadoras de servicios, consolidando su actividad y los recursos de la zona para el desarrollo económico.</p> <p>Empresa Socia: Komatsu Reman Center Chile</p>





CALIDAD Y
SATISFACCIÓN
DEL CLIENTE

CAPÍTULO 4

El Grupo de Empresas Komatsu Cummins Chile está comprometido a entregar a sus clientes las mejores soluciones posibles a través de productos, servicios y sistemas innovadores, asegurando siempre la calidad y seguridad de éstos.

La especialización de cada compañía permite entregar a nuestros clientes productos y servicios que se complementan y apuntan principalmente a las necesidades de la industria minera, forestal, construcción, entre otras.

Para asegurar la calidad y la satisfacción de los clientes, el Grupo de Empresas implementa una serie de iniciativas como las que se presentan a continuación.

Innovación para mejorar la calidad y el servicio

Desde sus orígenes la historia y trayectoria de Komatsu Ltd. y Cummins Inc. están ligadas con la innovación para sus clientes. El Grupo de Empresas Komatsu Cummins Chile se inspira en aquella trayectoria e intenta desarrollarla en las diferentes empresas que componen el Grupo.

Las empresas del Grupo consideran la innovación como un factor clave para consolidar su posición en el mercado y el medio principal para proporcionar un mayor valor agregado a los productos actuales y futuros.

La implementación del Área de Innovación contempló una primera etapa en la que se realizó un diagnóstico de la situación del Grupo en relación con la innovación. Posteriormente, se implementaron capacitaciones relacionadas a fomentar las habilidades necesarias para ser una compañía líder en innovación. Para esta tarea se incorporaron los representantes de las áreas correspondientes de Komatsu Chile, Distribuidora Cummins Chile y Komatsu Reman Center Chile.

Se definieron tres focos estratégicos en el ámbito de la innovación y se llevaron a cabo dos experiencias piloto. Uno de los proyectos se relacionó con el mantenimiento predictivo y el otro, con la extensión de la vida útil de los equipos. Todo este proceso finalizó con la puesta en marcha de un software interno de gestión de ideas, llamado EASYcrit, que permite ad-

ministrar las principales fuentes de innovación que provengan de distintas áreas de la compañía.

Hasta el periodo que corresponde este reporte, el sistema de apoyo del Área de Innovación tenía en su conjunto 54 ideas en línea, en distintas etapas de evaluación.

Plataforma de Gestión de la Innovación Grupo de Empresas Komatsu Cummins Chile

En el contexto de la implementación del Área de Innovación, el 2011 comenzó a desarrollarse el proyecto Plataforma de Gestión de la Innovación del Grupo de Empresas Komatsu Cummins Chile, con apoyo de la Corporación de Fomento de la Producción (CORFO). La iniciativa que cerró satisfactoriamente el 24 de octubre de 2013, buscaba fortalecer la innovación y el desarrollo de una estructura interna que permitiera gestionarla.

El costo total del proyecto tuvo un valor de \$213.00.000 de los cuales \$89.000.000 fueron aportados por el Estado, a través de instrumentos de fomento. En el informe de cierre se llegó a la conclusión que el proyecto tuvo un 100% de cumplimiento en todas sus etapas.



Brand Management

Esta es una metodología de relacionamiento comercial con clientes, implementada por la casa matriz de Komatsu en Japón y replicada en Komatsu Chile desde el año 2007.

Brand Management tiene como objetivo desarrollar relaciones de largo plazo con los clientes, a partir de sus necesidades, objetivos y estrategia de negocio. De esa forma, es posible desarrollar capacidades, productos y servicios que ellos requieren para alcanzar su éxito.

La aplicación de Brand Management ha permitido a Komatsu Chile crear los siguientes proyectos:

Signos vitales: Proyecto que mejora la capacidad predictiva y de monitoreo de los equipos que se entregan a clientes. Da seguimiento a la maquinaria mediante variables relacionadas con el desempeño (temperatura, presión, etc.), que permiten intervenir antes de que se produzcan fallas. Distribuidora Cummins Chile y Komatsu Reman Center Chile también se encuentran trabajando en esta área de la innovación.

Centro Formación Komatsu (CFK): Proyecto que mejora el entrenamiento de los técnicos que realizan la mantención de los equipos. *Si quiere conocer más detalles de este programa, diríjase a la página 93.*

Ampliación del Canal Komtrax e Implementación del CRM: Proyecto que mejora el canal de venta y permite anticiparse a las necesidades de los clientes en base a la utilización de diversas tecnologías.

Durante el 2013 el proyecto de Brand Management se centró en la definición de mejoras para una nueva capacidad a nivel de segmento. Hasta el cierre de este reporte, participan 17 clientes: seis mineros, cinco contratistas mineros y seis empresas del rubro de la construcción.

Como parte de la metodología Brand Management, durante el 2013 se incluyó, por primera vez, asuntos de Responsabilidad Social Empresarial aplicados a la relación con el cliente Minera Los Pelambres, lo cual generó el desarrollo de un plan social para el año 2014.

Six Sigma

Otra iniciativa implementada para mejorar la satisfacción de los clientes, es la metodología Six Sigma, adoptada por Distribuidora Cummins Chile. Six Sigma es una herramienta de mejoramiento continuo a los procesos y se basa en el correcto uso de datos e información. En general, el programa cuenta con cinco etapas: definición, medición, análisis, mejoramiento y control.

Kaizen

Las restantes empresas del Grupo de Empresas Komatsu Cummins Chile aplican la filosofía Kaizen, impulsada por Komatsu Ltd. El enfoque tiene como objetivo mejorar los procesos de producción a través de la eliminación de elementos improductivos como la sobreproducción, el inventario, los sobreprocesos, las esperas y los movimientos innecesarios.

¿Qué es la filosofía Kaizen?

La filosofía Kaizen es una estrategia o metodología de calidad en la empresa y en el trabajo, tanto individual como colectivo. Proviene del uso de la palabra japonesa que en su traducción al español significa "mejora continua" o mejoramiento continuo". Su metodología es conocida como la MCCT: La mejora continua hasta la calidad total.

¡Hoy
mejor que
ayer, mañana
mejor que hoy!

es la base de la filosofía, y su significado es que siempre es posible hacer mejor las cosas. En este sentido, en la cultura japonesa está muy arraigado el concepto de que ningún día debe pasar sin una cierta mejora.

Certificaciones de Calidad

Adicionalmente, Komatsu Cummins Chile Arrienda, Komatsu Reman Center Chile y Distribuidora Cummins Chile cuentan con Sistema de Gestión Integrado (ISO 14001, 9001 y OSHAS) que permite gestionar la calidad de los productos y servicios que les entregan a sus clientes. A continuación presentamos los periodos de vigencia de las certificaciones:

	KOMATSU CUMMINS CHILE ARRIENDA	KOMATSU REMAN CENTER CHILE	DISTRIBUIDORA CUMMINS CHILE
PERIODO DE VIGENCIA DE CERTIFICACIÓN	ISO 9001 (Desde 2014 hasta 2017)	ISO 9001 (Desde 2001 hasta 2016)	Sede Santiago (2007 hasta 2017)
	ISO 14001 (Desde 2014 hasta 2017)	ISO 14001 (Desde 2004 hasta 2016)	Sede Antofagasta (2007 hasta 2017)
	OSHAS (Desde 2014 hasta 2017)	OSHAS (Desde 2004 hasta 2016)	

Komatsu Cummins Chile Arrienda también cuenta con un área de gestión de reclamos que se realizan a través de la página: www.komatsuarrienda.cl o por vía telefónica.

En tanto, **Komatsu Reman Center Chile está certificada adicionalmente en ISO 17025.** Además, para asegurar la calidad de los productos y servicios que ofrece, generan iniciativas como la Evaluación de Proveedores Críticos. Dicha gestión se realiza en las instalaciones de los proveedores a través de auditorías, que se enfocan en asegurar el control de los procesos y de certificar que el servicio final sea conforme con los requisitos de los clientes.

Si desea conocer más acerca de esta y otras iniciativas con proveedores, diríjase a la página 39.

¿Qué es la ISO 9001 y la ISO 17025?

La **ISO 9001** es una norma elaborada por la Organización Internacional para la Estandarización (ISO) que determina los requisitos para un Sistema de Gestión de la Calidad (SGC). Se centra en todos los elementos de administración de calidad que una compañía debe poseer para administrar y mejorar la calidad de sus productos o servicios.

Actualmente una cantidad importante de clientes se inclinan por proveedores que cuentan con esta acreditación, ya que asegura que la empresa seleccionada disponga de un buen Sistema de Gestión de Calidad.

La **ISO 17025** es también una normativa desarrollada por la Organización Internacional para la Estandarización (ISO). Es una normativa de calidad que establece los re-



Evaluación y Satisfacción de Clientes

GRI G4-PR5



Set de variables del ISC por empresa

Para cumplir con el compromiso de satisfacer a los clientes y seguir aumentando los estándares de calidad de los productos y servicios que comercializa el Grupo de Empresas Komatsu Cummins Chile, cada una de las empresas implementa el Índice de Satisfacción al Cliente (ISC). Cabe mencionar que el ISC de la Vicepresidencia de Servicios Compartidos de Komatsu Cummins Chile sólo se aplica para clientes internos.

Este Índice se adapta a las características propias de cada una de las empresas del Grupo, utilizando diferentes set de variables a evaluar.

Komatsu Chile	Distribuidora Cummins Chile	Komatsu Cummins Chile Arriendo	Komatsu Reman Center Chile
<ul style="list-style-type: none"> - Comunicación - Tiempo - Calidad de servicio - Calidad de equipo - Facturación - Precio - Personal - Repuestos 	<ul style="list-style-type: none"> - Precio - Comunicación 	<ul style="list-style-type: none"> - Comunicación - Tiempo - Calidad de servicio - Calidad de equipo - Faena - Repuestos - Personal técnico 	<ul style="list-style-type: none"> - Comunicación - Sistema RESO - Calidad de respuesta - Tiempo de reparación - Calidad de reparación - Evaluación y garantía - Precio - Despacho y entrega - Personal técnico

Durante el periodo que aborda este Reporte, únicamente Komatsu Chile modificó el formato de su encuesta de satisfacción para los clientes relacionados a la minería, cambiando la antigua encuesta online por una presencial. La actual metodología la realiza una empresa especializada y contempla la inclusión de al menos dos respuestas por faena y representantes de las áreas de Mantenimiento, Mina y

Abastecimiento. Con los resultados obtenidos, Komatsu Chile elabora planes de acción que son presentados a los clientes y cuyos avances son evaluados periódicamente.

En términos generales, los resultados del ISC fueron positivos, manteniéndose dentro de los rangos esperados.

AÑO	Komatsu Chile				Distribuidora Cummins Chile		Komatsu Cummins Chile Arriendo		Komatsu Reman Center Chile	
	Construcción - Forestal		Operaciones		FY2012	FY2013	FY2012	FY2013	FY2012	FY2013
RESULTADO	81%	75%	86,6%	79,7%	80%	78%	89%	90%	50%	63%
META	57%	75%	75%	75%	65%	75%	81%	81%	80%	63%



COLABORADORES

CAPÍTULO 5



Grupo de Empresas Komatsu Cummins Chile y su Compromiso con los Colaboradores

El Grupo de Empresas Komatsu Cummins Chile reconoce en sus colaboradores una de las fuerzas impulsoras de la organización. Con esa premisa, el holding garantiza el respeto a los derechos fundamentales de sus trabajadores, apostando siempre por su desarrollo profesional, su salud y seguridad, y el clima en que se desenvuelven.

Para el Grupo de Empresas, los colaboradores constituyen un activo fundamental. Por ello la gestión del capital humano se realiza de forma centralizada e integrada a través de la Dirección Corporativa de Recursos Humanos del Grupo.

Sin embargo, los aspectos específicos de la gestión de personas, como por ejemplo, el desarrollo profesional, capacitación, salud y seguridad, entre otros, son gestionados a nivel de cada empresa. Un "generalista" se encarga de velar sobre estos asuntos y es quién trabaja de forma directa con la Dirección Corporativa de Recursos Humanos y, al mismo tiempo, reporta matricialmente a la Gerencia General de cada una de las empresas del Grupo.

Con el objetivo de homogeneizar criterios, políticas, beneficios y la cultura del Grupo de Empresas Komatsu Cummins Chile, las diversas áreas que componen la Gerencia de Recursos Humanos comenzaron a trabajar en el proyecto de cambio organizacional.

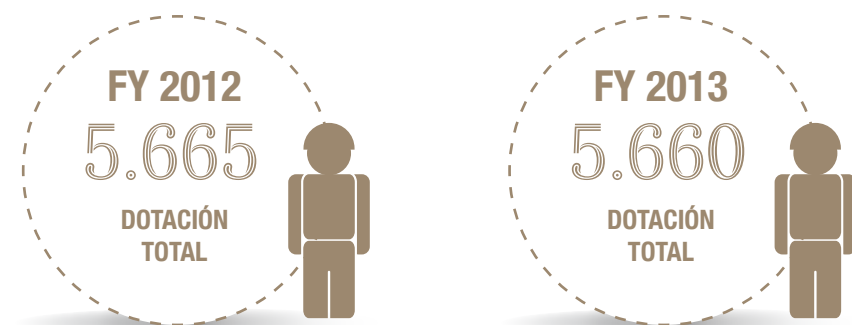




Perfil de los Colaboradores

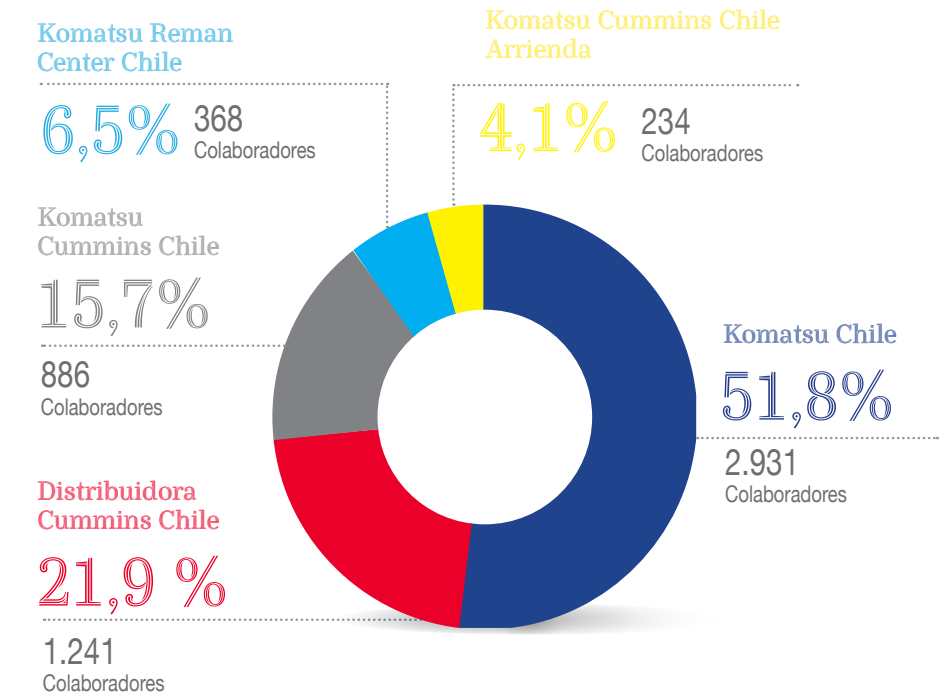
GRI G4-10, G4-13

La dotación total de personal del Grupo de Empresas Komatsu Cummins Chile en el año fiscal japonés 2013 alcanzó a 5.660 colaboradores. A pesar del complejo escenario económico, la variación de personal sólo fue de un 0,09% en comparación al periodo anterior.

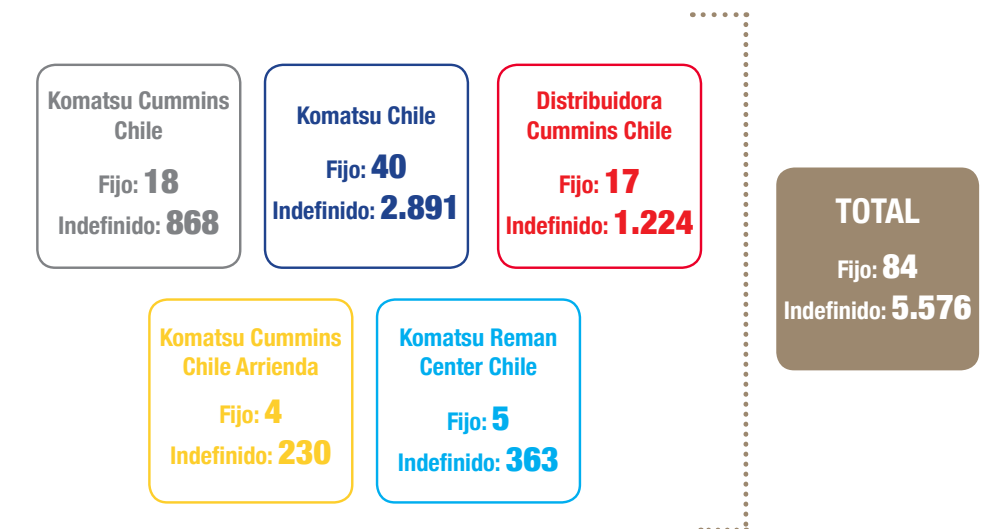


DISTRIBUCIÓN DE COLABORADORES POR EMPRESA EN FY2013

Al 31 de marzo del 2014, Komatsu Chile es la empresa que cuenta con más colaboradores dentro del Grupo de Empresas, con 2.931 trabajadores. Le sigue Distribuidora Cummins Chile, que aporta con 1.241 colaboradores. La mayoría de las empresas aumentaron o mantuvieron su dotación, salvo la plantilla de Komatsu Reman Center Chile, la que experimentó una disminución, por ajustes necesarios relacionados al contexto económico.



En el Grupo de Empresas Komatsu Cummins Chile, un 98,5% de los colaboradores están contratados indefinidamente. La existencia de contratos a plazo fijo se explica por la política de contrataciones en algunas de las compañías, la que exige un contrato de este tipo durante los primeros meses a modo de prueba del nuevo trabajador.



Debido al elevado peso de las actividades en terreno, la mayor parte de los turnos corresponden a formatos que propicien una mayor presencia temporal en las faenas de los colaboradores, como por ejemplo 4x3, 7x7, 8x6, 4x4, 5x2, etc.

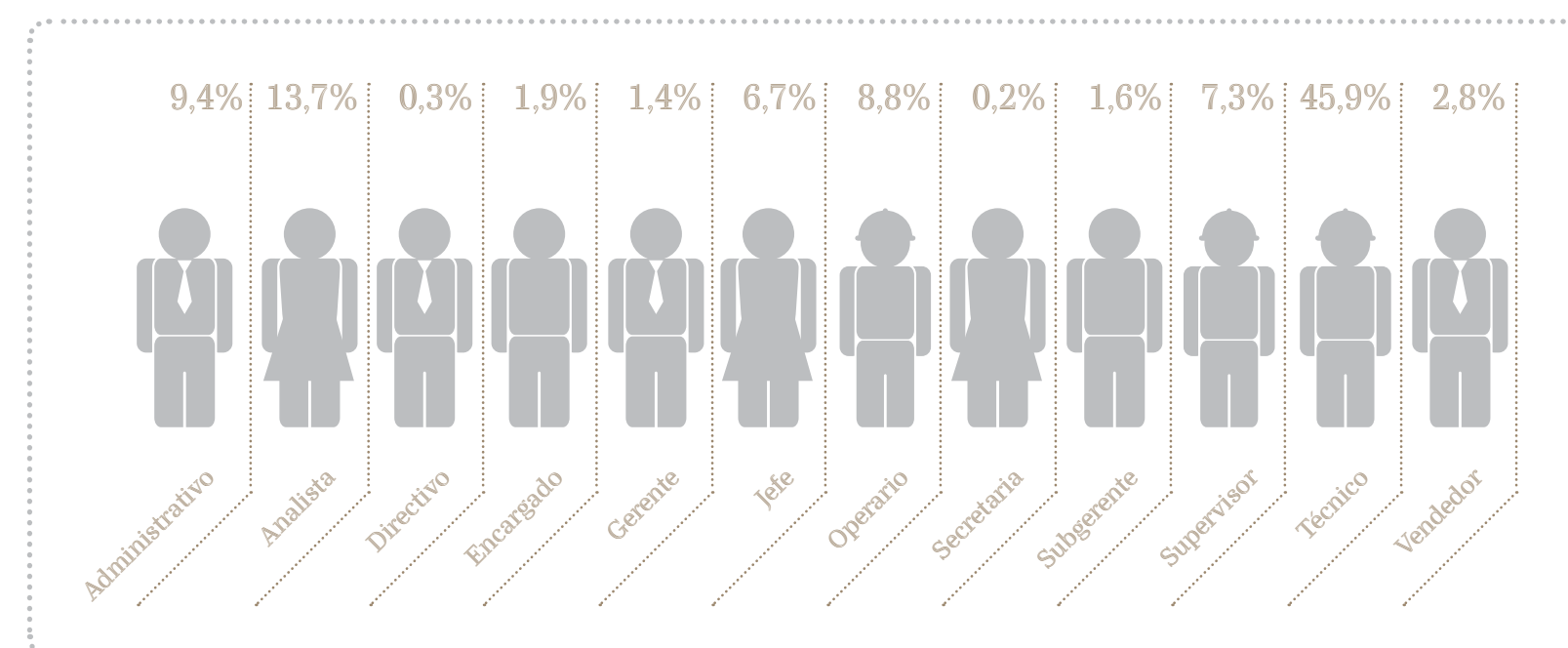
Por categoría de cargo, los técnicos son el personal más numeroso dentro del Grupo de

Empresas, representando un 45,9% del total de colaboradores. Estas cifras se explican por la necesidad creciente de servicios de asistencia por parte de los clientes. Los técnicos son seguidos por los analistas y administrativos, quienes alcanzan un 13,7% y un 9,4%, respectivamente.

Dotación por Categoría de Cargo en FY2013

CATEGORÍA CARGO	Komatsu Cummins Chile	Komatsu Chile	Distribuidora Cummins Chile	Komatsu Cummins Chile Arriendo	Komatsu Reman Center Chile	TOTAL
Administrativo	165	227	86	29	23	530
Analista	153	374	150	22	74	773
Directivo	7	3	3	0	2	15
Encargado	61	29	14	2	3	109
Gerente	20	37	13	3	7	80
Jefe	71	199	59	33	19	381
Operario	322	71	9	8	88	498
Secretaria	4	3	5	1	1	14
Subgerente	14	49	19	3	4	89
Supervisor	64	228	93	7	24	416
Técnico	5	1650	730	90	122	2597
Vendedor	0	61	60	36	1	158
TOTAL	886	2931	1241	234	368	5660

DISTRIBUCIÓN DE COLABORADORES POR CARGO EN FY2013





DISTRIBUCIÓN DE COLABORADORES POR REGIÓN EN FY2013

A través de sus operaciones, las empresas del Grupo Komatsu Cummins Chile tienen presencia en diversas regiones del país. Los colaboradores se concentran en la zona norte, principalmente por la actividad minera. Destaca la presencia en la Región de Antofagasta, con 2.256 colaboradores, que representan un 39,8% del personal total del Grupo de Empresas. En tanto, en la Región Metropolitana se concentra el 30,8% de trabajadores. En las regiones del sur del país, los colaboradores representan solo un 1,6% del total.



ZONA	Komatsu Cummins Chile	Komatsu Chile	Distribuidora Cummins Chile	Komatsu Cummins Chile Arriendo	Komatsu Reman Center Chile	TOTAL
I Región	73	664	193	13	42	985
II Región	325	1.130	496	71	234	2256
III Región	37	219	77	28	0	361
IV Región	10	55	8	18	0	91
RM	410	747	410	85	89	1741
Sur	31	116	57	19	3	226
TOTAL	886	2.931	1.241	234	368	5.660

EQUIDAD DE GÉNERO

A nivel general, el Grupo de Empresas tiene una participación de mujeres que alcanza un 11% del total de colaboradores. Esta cifra es mayor a la que se da en el sector minero, donde la participación de las mujeres alcanzó un 7,3% el año 2012. De forma desagregada, destaca la empresa administradora del Grupo, Komatsu Cummins Chile, que cuenta con una dotación femenina que alcanza el 25,8 %.

Colaboradores por Género		
Komatsu Cummins Chile	229	657
Komatsu Chile	201	2.730
Distribuidora Cummins Chile	57	1.184
Komatsu Cummins Chile Arriendo	46	188
Komatsu Reman Center Chile	87	281
TOTAL	620	5.040

El Senior Management Team del Grupo de Empresas Komatsu Cummins Chile solo cuenta con una mujer dentro de sus miembros, lo que representa el 10% de presencia femenina en dicho nivel. En directivos la situación es más favorable para las mujeres, alcanzando un 20% de dotación femenina para cargos de ese tipo.

Categoría Cargo - Directivos			Total Directivos
Komatsu Cummins Chile	3	4	7
Komatsu Chile	0	3	3
Distribuidora Cummins Chile	0	3	3
Komatsu Cummins Chile Arriendo	0	0	0
Komatsu Reman Center Chile	0	2	2
TOTAL	3	12	15



En relación a los salarios promedio entre hombres y mujeres de la organización, las principales diferencias son producto de las especialidades de algunos cargos, asociados al rubro de la minería, donde hasta el momento es más común encontrar personal masculino para determinados perfiles y especificidades puntuales.

Al margen de lo anterior, hay que destacar que las brechas detectadas en esta materia siguen siendo menores a las que se presentan a nivel nacional. Según el Ministerio del Trabajo y Previsión Social, en el país las mujeres ganan en promedio tres veces menos que los hombres, por lo que el Grupo estaría en una mejor posición con respecto al promedio de empresas del país.



Política de Sueldos

La metodología para determinar la remuneración de los colaboradores se basa en tres principios: equidad interna, competitividad externa y contribución individual. Lo anterior se materializa en que los cargos están descritos y evaluados con metodología HAY (Sistema de Escalas y Perfiles de Valoración de Puestos), lo que garantiza la equidad al momento de establecer la retribución de cada una de las funciones al interior de la compañía.

Anualmente el Grupo de Empresas adquiere información de mercado con la que se elaboran escalas de remuneraciones para los distintos niveles de cargo presentes en la organización. De esta manera, existen criterios y definiciones comunes a todos los empleados, lo que per-

mite administrar la compensación no solo con justicia interna, sino también, con referencias precisas de lo que empresas similares pagan por los mismos perfiles profesionales.

El sueldo mínimo a nivel del Grupo es de \$214.641, monto superior en un 2,2% al salario mínimo legal. Sin embargo, adicionalmente al sueldo base, los colaboradores reciben otros ingresos mensuales y no mensuales. Entre los primeros se cuentan la asignación de faena, bonos de producción o comisiones, entre otros. Y entre los no mensuales, aguinaldos y gratificaciones, que sumados ascienden a \$390.351, lo que equivale a más de un 86% sobre el salario mínimo legal.

La metodología para determinar la remuneración se basa en: Equidad interna, competitividad externa y contribución individual.

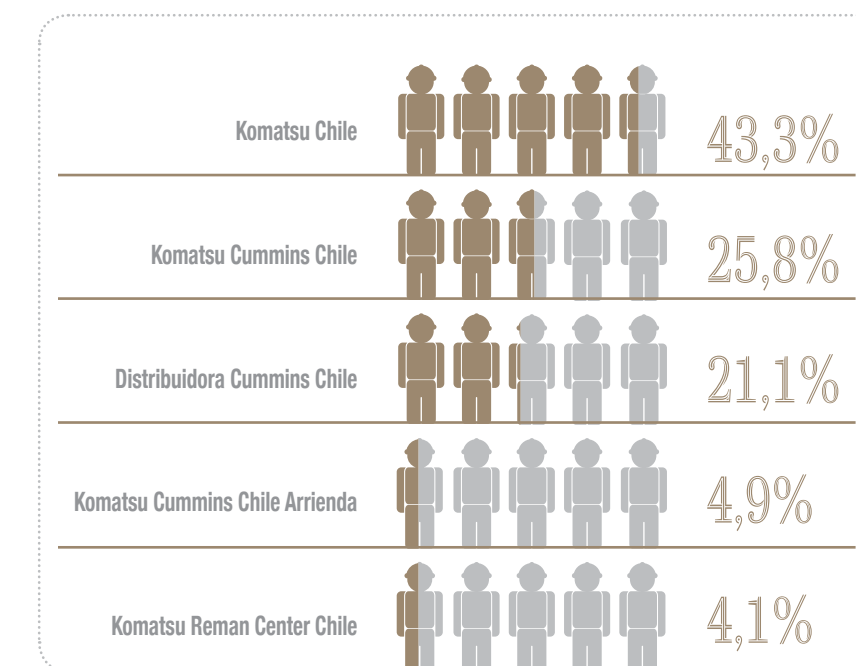


Contrataciones, Egresos y Rotación

Contrataciones

Durante el año fiscal japonés 2013 fueron contratados en el Grupo de Empresas Komatsu Cummins Chile 1.162 nuevos colaboradores. La empresa que realizó más contrataciones fue Komatsu Chile, con 503 incorporaciones, que representaron 43,3% del total de nuevas vinculaciones.

Distribución de Contrataciones por Empresa



En información desagregada por grupo de edad, se observa que 674 de las contrataciones corresponden a menores de 30 años. 453 correspondieron a personas entre 30 y 50 años. Por último, en el grupo de personas mayores fueron contratadas 35 personas.

En contrataciones por género, 1017 correspondieron a incorporaciones de hombres y 145 de mujeres.

Contrataciones por Rango de Edad	Komatsu Cummins Chile (Incluye KTR)	Komatsu Chile	Distribuidora Cummins Chile	Komatsu Cummins Chile Arrienda	Komatsu Reman Center Chile	TOTAL
Menos de 30 años	167	270	172	27	38	674
Entre 30 y 50 años	130	206	71	29	17	453
Más de 50 años	4	27	2	1	1	35
TOTAL	301	503	245	57	56	1162

POLÍTICA DE RECLUTAMIENTO

La política de reclutamiento del Grupo de Empresas Komatsu Cummins Chile considera que todos quienes postulan a los cargos disponibles para formar parte del Grupo, serán analizados principalmente por su experiencia laboral para el cargo que postulan. Los candidatos no recibirán ningún tipo de discriminación en términos de edad, género, etnia ni opinión política.

Para garantizar la idoneidad del postulante, cada candidato es sometido a entrevistas, pruebas técnicas y psicolaborales, que son previamente definidas. Adicionalmente, se solicitan referencia de jefaturas anteriores que haya tenido el candidato en su vida laboral.

Como fuentes de reclutamiento existen convenios con instituciones de educación.

El Grupo de Empresas prioriza la contratación de personal local en las faenas, con el fin de reducir los tiempos de traslado que tienen desde las instalaciones a sus hogares, para de esa forma no afectar la calidad de vida.

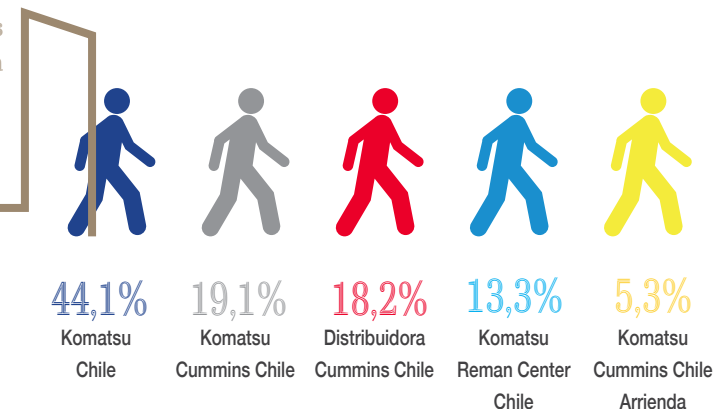
En relación a lo anterior, cabe mencionar que la mayoría de los altos ejecutivos de la organización son chilenos.

Nacionalidad	Komatsu Cummins Chile	Komatsu Chile	Distribuidora Cummins Chile	Komatsu Cummins Chile Arrienda	Komatsu Reman Center Chile	TOTAL
Australiana	1	0	0	0	0	1
Chilena	4	3	3	0	2	12
Japonesa	2	0	0	0	0	2
TOTAL	7	3	3	0	2	15

Egresos y desvinculaciones

Como egresos se consideran las renunciaciones, despidos o fallecimientos de cualquier colaborador de una organización. En el año fiscal japonés 2013 egresaron del Grupo de Empresas Komatsu Cummins Chile 1.155 colaboradores.

Distribución de Egresos por Empresa



En los egresos de forma desagregada por grupos de edad, se observa que la mayoría se dieron en el rango de entre 30 y 50 años, con 594 términos de contrato. En el grupo compuesto por los menores de treinta años, los egresos alcanzaron a 523. En último lugar se ubican los 38 términos de contrato que correspondieron al grupo de los mayores de 50 años.

Egreso por Rango de Edad	Komatsu Cummins Chile	Komatsu Chile	Distribuidora Cummins Chile	Komatsu Cummins Chile Arrienda	Komatsu Reman Center Chile	TOTAL
< 30 años	86	240	91	27	79	523
Entre 30 y 50 años	128	250	114	33	69	594
> 50 años	7	19	5	1	6	38



Rotación

La rotación de colaboradores ha constituido, durante los últimos años, una de las principales preocupaciones a las que se ha enfrentado el Grupo de Empresas Komatsu Cummins Chile.

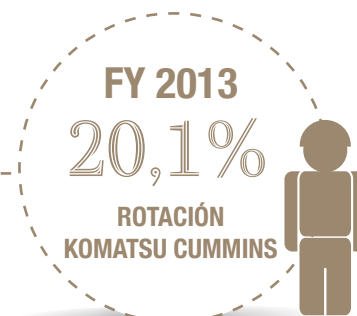
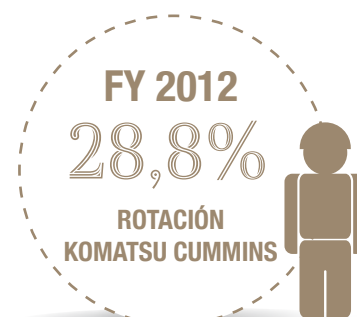
Para el período que comprende este reporte, el Grupo de Empresas logró a nivel general disminuir su tasa de rotación de un 28,8% del año anterior a un 20,1%. Los menores índices de rotación se produjeron en Komatsu Chile, empresa que alcanzó un 17% de rotación. En tanto, la cifra más alta la experimentó la compañía Komatsu Cummins Chile, con un índice de rotación del 29,5%. A pesar de lo anterior, cabe destacar que todas las empresas del Grupo lograron reducir sus niveles de rotación en comparación al periodo anterior.

Aunque para la organización continúa el desafío de seguir disminuyendo los actuales ni-

veles de rotación, hay que considerar que el tipo de industria donde se desarrolla el Grupo tiene altos niveles de rotación. A ese hecho, se suma el escenario económico al cual tuvo que enfrentarse la actividad minera durante el último año.

Para superar estas condiciones, las empresas del Grupo han desarrollado diferentes estrategias, como el caso de Komatsu Chile, compañía que viene trabajando un plan para fomentar la permanencia y la atracción de colaboradores con talento.

Nota: Para calcular este índice se utilizó la siguiente fórmula (Ingresos + Egresos)/2/Dotación Promedio FY2013.



Beneficios

Además de brindar opciones de desarrollo profesional y de trabajar en un lugar que entrega garantías para resguardar la seguridad y salud de sus colaboradores, el Grupo de Empresas Komatsu Cummins Chile entrega una serie de beneficios adicionales a las disposiciones legales vigentes. Entre ellos destacan regalías vinculadas al ámbito de la salud, apoyo familiar y entretenimiento.

Estos son algunos de los beneficios entregados a colaboradores del Grupo de Empresas. Algunos de ellos aplican específicamente para unas Unidades de Negocio y otros son transversales:

Tasa de rotación por empresas en FY2012 y FY2013

AÑO	Komatsu Cummins Chile		Komatsu Chile		Distribuidora Cummins Chile		Komatsu Cummins Chile Arriendo		Komatsu Reman Center Chile	
	FY2012	FY2013	FY2012	FY2013	FY2012	FY2013	FY2012	FY2013	FY2012	FY2013
TASA	37%	29,5%	28%	17%	23%	18,7%	42%	24,5%	26%	23,5%



TIPO DE BENEFICIO	BENEFICIO
ALIMENTACIÓN	A cada colaborador del Grupo se le entrega su alimentación diaria.
BONOS	Bono de Vacaciones
	Aguinaldo de Fiestas Patrias
	Aguinaldo de Navidad
SALUD	Seguro de Vida
	Seguros de Salud (Costo compartido)
	Seguro Dental: (Opcional) Convenios dentales para trabajadores que integran convenios colectivos y convenios corporativos para los que no pertenecen a un instrumento colectivo.
	Pago de tres primeros días de licencia
	Carta de Garantía (en algunos casos)
APOYO FAMILIAR	Bonos de Ayuda Escolar
	Bono de Rendimiento Destacado
	Préstamo
ENTRETENCIÓN	Eventos de Fiestas Patrias y Navidad

Clima Laboral

El Grupo de Empresas Komatsu Cummins Chile realiza una encuesta anual para conocer y hacer un seguimiento de la satisfacción de los colaboradores con respecto al clima laboral a nivel de Grupo y de cada una de las empresas.

La encuesta considera las siguientes dimensiones:

Seguridad	Prestigio de la Compañía	Motivación Ocupacional	Organización del Trabajo	Ambiente Laboral	Liderazgo
Estabilidad Laboral	Beneficios	Percepción General	Comunicaciones	Respaldo Organizacional	Recursos
Condiciones Ambientales	Alta Gerencia	Discriminación	Reconocimiento	Oportunidades de Desarrollo	Remuneraciones

En la encuesta de clima laboral del año fiscal japonés 2013 participaron 4.786 colaboradores, que equivalen a 84,5% del total de trabajadores. La percepción del clima a nivel de Grupo subió a un promedio de 60,6% neto⁽⁴⁾, cifra superior al 49,8% de la aplicación anterior⁽⁵⁾. Los resultados muestran como dimensiones positivas la seguridad y el prestigio de la compañía, y como aspectos críticos, las oportunidades de desarrollo y remuneraciones.

Resultados de Encuesta de Clima Laboral a Nivel de Grupo de Empresas



⁽⁴⁾ La fórmula de los cálculos del resultado neto de clima laboral es: Total respuestas positivas en porcentaje - (menos) Total respuestas negativas en porcentaje.

Las respuestas positivas son: Totalmente de acuerdo y De acuerdo.

Las respuestas negativas son: Totalmente en desacuerdo y En desacuerdo.

⁽⁵⁾ La encuesta incluye a los empleados de Komatsu Cummins Chile, Komatsu Chile, Distribuidora Cummins Chile, Komatsu Cummins Chile Arrienda, Komatsu Reman Center Chile y Komatsu Holding South America.



En resultados por empresa, todas las compañías de la organización mantienen o suben sus niveles de percepción con respecto al periodo anterior. Destacan los resultados obtenidos en Komatsu Cummins Chile, que obtuvo un 68,96% de percepción positiva de clima laboral.

Resultados de Encuesta de Clima Laboral por Empresas en FY2012 y FY2013

AÑO	Komatsu Cummins Chile		Komatsu Chile		Distribuidora Cummins Chile		Komatsu Cummins Chile Arrienda		Komatsu Reman Center Chile	
	FY2012	FY2013	FY2012	FY2013	FY2012	FY2013	FY2012	FY2013	FY2012	FY2013
TASA	55,63%	68,96%	46,0%	58,6%	47,7%	59,3%	58,8%	62,6%	56,7%	56,4%



Formación y Capacitación de Colaboradores

GRI G4-2, G4-LA9, G4-LA10

El Grupo de Empresas Komatsu Cummins Chile está consciente de que los colaboradores son parte fundamental y central de la organización.

Por la naturaleza de las empresas que componen la organización, el Grupo cuenta con competencias compartidas y algunas que son particulares por empresa, las que están definidas en relación a prioridades estratégicas y por la propia cultura organizacional.

Komatsu Cummins Chile Arrienda es la única empresa del Grupo que no cuenta con un listado de competencias.



	Competencias transversales	Komatsu Cummins Chile	Komatsu Chile	Distribuidora Cummins Chile	Komatsu Reman Center Chile
ORIENTACIÓN A LAS PERSONAS	Orientación a la seguridad	Seguridad y control de pérdidas	Conciencia de seguridad	Eficiencia y calidad Resguardo de la seguridad de sí mismo y del entorno	Actitud preventiva
	Coordinación e integración	Trabajo en equipo	Trabajo en equipo	Trabajo en equipo	Trabajo en equipo
	Liderazgo	Liderazgo y Gestión de personas	Liderazgo	Liderazgo	Liderazgo
	Comunicación efectiva	Comunicación Efectiva	Comunicación Efectiva	-	-
	Impacto e influencia	-	Habilidad política	-	-
ORIENTACIÓN A LOS RESULTADOS Y AL CLIENTE	Excelencia de servicio	Orientación al cliente	Orientación al cliente	Orientación al cliente	Orientación a la calidad y servicio
ORIENTACIÓN A LOS PROCESOS	Eficiencia y calidad	Orientación al logro	Cumplimiento, excelencia y calidad	Excelencia y calidad	Mejoramiento continuo Responsabilidad Capacidad de adaptación Eficiencia y calidad
	Búsqueda y análisis de información	-	Búsqueda y análisis de información	Orientación al análisis y respaldo de la información	Proactividad Actualización de información y conocimiento
	Iniciativa y proactividad	Iniciativa y proactividad	Iniciativa y proactividad	-	Proactividad
	Planificación y organización	-	Planificación y organización	-	Gestión de recursos
	Orientación al orden y los procedimientos	-	Orientación al orden y los procedimientos	Excelencia y calidad Planificación de actividades y recursos disponibles	Mejoramiento continuo Desarrollo de funciones en base a estandarización
	-	-	Compromiso organizacional	Compromiso organizacional	Capacidad de adaptación
	-	-	Toma de decisiones	-	-

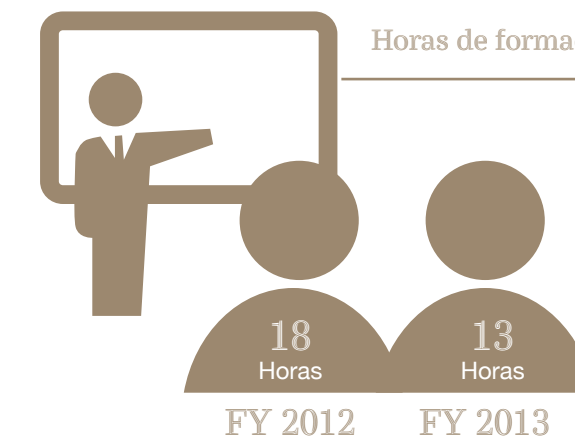
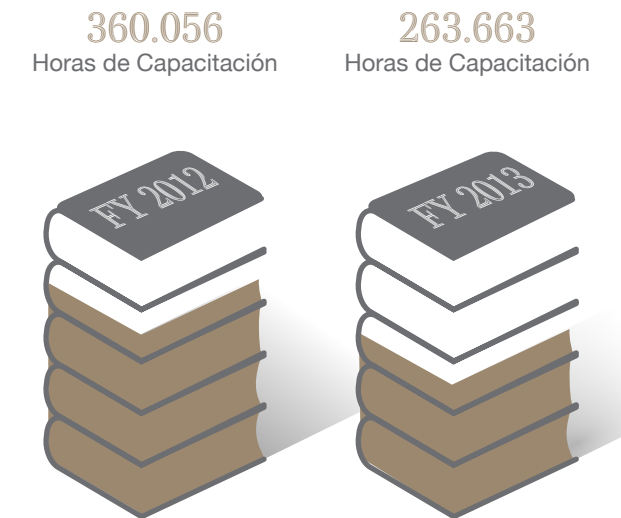
Capacitación

Para conseguir las competencias necesarias y las prioridades estratégicas, cada una de las compañías desarrolla programas de capacitación y formación que permiten contar con un personal altamente preparado.

Todas las competencias identificadas se utilizan para la definición de perfiles de cargo, para los procesos de selección y capacitación, como también para la evaluación y gestión del desempeño de los colaboradores. La formación de los colaboradores considera habilidades sociales y aspectos técnicos necesarios para ejecutar las funciones de los cargos existentes en cada una de las empresas.

En el año fiscal japonés 2013, el Grupo de Empresas Komatsu Cummins Chile proporcionó un total de 263.663 horas de formación a sus colaboradores. En comparación al periodo anterior, la cifra disminuyó en un 27%. En parte este porcentaje tiene relación con la disminución en contrataciones que se dio en el mismo periodo.

Total de horas de formación en FY2012 y FY2013



Horas de formación promedio por colaborador

El promedio de horas de formación por colaborador alcanzaron a 13, siendo menor en un 28% al registro anterior.



Total de Horas de Formación por Género y Empresa en FY2012 y FY2013

Año	Komatsu Cummins Chile		Komatsu Chile		Distribuidora Cummins Chile		Komatsu Cummins Chile Arriendo		Komatsu Reman Center Chile	
	FY2012	FY2013	FY2012	FY2013	FY2012	FY2013	FY2012	FY2013	FY2012	FY2013
Femenino	8.586	4.999	3.638	2.284	2.978	1.187	2.959	511	2.847	1.906
Masculino	49.495	30.441	219.922	164.611	51.852	42.474	5.769	4.719	12.009	10.521
TOTAL	58.081	35.441	223.561	166.896	54.831	43.661	8.728	5.230	14.856	12.427

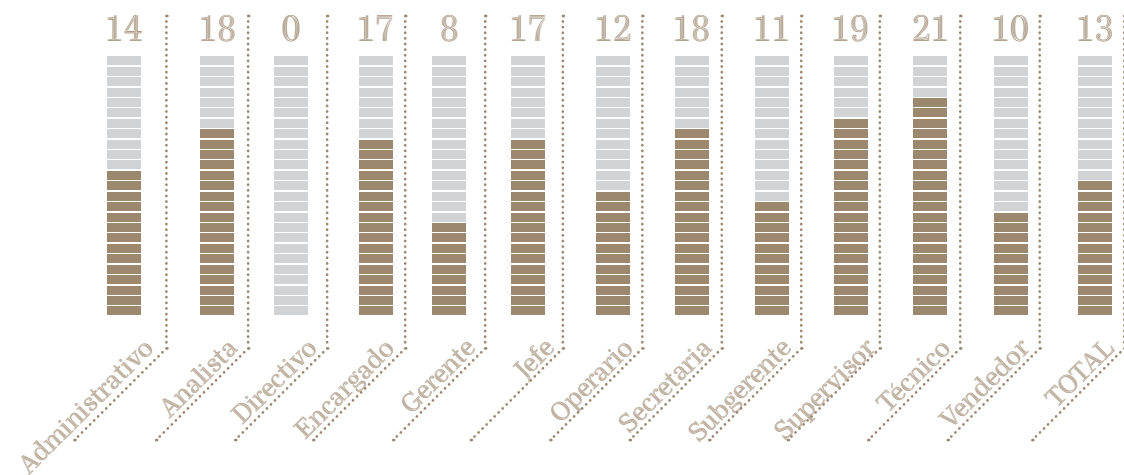
Desagregando por género y por cada una de las empresas que componen el Grupo, en el periodo reportado los hombres se formaron 13 horas en promedio y a las mujeres 12. Komatsu Chile se perfiló como la empresa que más horas en promedio dedicó a la formación de mujeres, alcanzando 16 horas.

En la formación por categoría de cargo, se observa que los Técnicos fueron el cargo que recibió más horas de formación en promedio, con 21 horas anuales por trabajador. Son seguidos por los Supervisores, las Secretarías y los Analistas, con 19 y 18 horas respectivamente.

Total de Horas de Formación por Empresa en FY2012 y FY2013

Komatsu Cummins Chile		Komatsu Chile		Distribuidora Cummins Chile		Komatsu Cummins Chile Arriendo		Komatsu Reman Center Chile	
FY2012	FY2013	FY2012	FY2013	FY2012	FY2013	FY2012	FY2013	FY2012	FY2013
13	7	22	19	15	13	27	17	11	9

Horas Promedio de Formación por Cargo en FY2013



Inversión en Capacitación

FILIAL	FY 2012	FY 2013	TOTAL
Komatsu Cummins Chile	\$ 258.842.258	\$ 165.560.923	\$ 424.403.181
Komatsu Chile	\$ 2.190.411.989	\$ 2.705.693.124	\$ 4.896.105.113
Distribuidora Cummins Chile	\$ 270.114.368	\$ 217.771.755	\$ 487.886.123
Komatsu Cummins Chile Arriendo	\$ 38.972.057	\$ 18.965.682	\$ 57.937.739
Komatsu Reman Center Chile	\$ 89.637.536	\$ 63.978.058	\$ 153.615.594
TOTAL M CLP	\$ 2.847.978.208	\$ 3.171.969.542	\$ 6.019.947.750*

* Corresponde al gasto en Capacitación franquiciable y no franquiciable.



Programas de Formación y Desarrollo

En el cuadro siguiente, se presentan los principales programas que desarrollan las empresas del Grupo para la gestión de habilidades, formación, y desarrollo profesional de los colaboradores:

	PROGRAMA	DESCRIPCIÓN
KOMATSU CUMMINS CHILE	Programas de Capacitación y Desarrollo	Programas enfocados a los conocimientos de las funciones del cargo. Incluye procesos de inducción, procedimientos, Código de Conducta y ámbitos técnicos, según la naturaleza de la actividad desarrollada. A su vez, considera la implementación de jornadas de trabajo enfocadas a la formación y fortalecimiento de equipos de trabajo. En el año fiscal japonés 2013 participaron 877 personas y tuvo una inversión total de \$126.231.423
	Becas de Estudio	Se enfoca en el desarrollo del colaborador y su potencial aporte a los objetivos de la organización. En el año fiscal japonés 2013 se aportó para 52 becas vigentes con una inversión total de \$114.252.604.
	Programa de Cursos de Inglés	Durante el horario de trabajo, se ofrecen estudios de inglés en clases personalizadas en un curso de 100 horas. Los participantes son definidos por cada Dirección o Gerencia.
	Programas de Seguridad	Programa desarrollado para la Dirección de Supply Chain en las Operaciones Logísticas Minería y Distribución. Incluye foco en el rol de jefaturas y supervisores, y un plan transversal al resto de la dotación de ambas gerencias.
KOMATSU CHILE	Programas Desarrollados por Centro de Formación Komatsu (CFK)	<ul style="list-style-type: none"> • Inducción Hombre Nuevo. • Programa Mantenedores. • Diplomado de Mantenimiento • Programa de Ingenieros Trainee. • Programa de Paleros. • Programa de Competencias Intermedias. • Programa de Especialistas. • Programa de Líderes Operativos. <p><i>Si quiere conocer detalles de estos programas, diríjase a la página 93.</i></p>

KOMATSU CHILE	Becas de Estudio	Durante el año fiscal 2013, Komatsu Chile entregó 99 becas de estudio para sus trabajadores, en las siguientes carreras: Ingeniería en Maquinaria, Vehículos Automotrices y Sistemas Electrónicos; Ingeniería en Ejecución Mecánica; Ingeniería en Maquinaria Pesada; Ingeniería en Ejecución Electrónica; Administración de Empresas, Mención Finanzas
	Programa de Desarrollo Gerencial	Programa de desarrollo gerencial realizado en la Universidad Adolfo Ibáñez y dirigida a los gerentes de la Dirección de Operaciones y de la División de Construcción y Forestal de Komatsu Chile. El objetivo de este programa es homologar las competencias de los gerentes para desarrollar su capacidad de liderazgo y management, como también para descentralizar el proceso de toma de decisiones e identificar y retener a los gerentes de mejor desempeño. Los contenidos fueron orientados a la gestión de negocios (tales como entorno, estrategia, operaciones y gestión de personas) y de habilidades directivas (tales como liderazgo de personas, equipos y estratégico).
	Programa de Desarrollo de Competencias Gerenciales	Programa dirigido a gerentes de cuentas de la Gerencia de Venta Minería, que tiene como objetivo desarrollar competencias de liderazgo, influencia y negociación.
	Plan de desarrollo de competencias para Técnicos	Es un programa de desarrollo dirigido a técnicos de la División Construcción y Forestal, que tiene como objetivo aumentar sus conocimientos a nivel técnico.
DISTRIBUIDORA CUMMINS CHILE	Programas de Capacitación y Desarrollo	Programas enfocados al conocimiento de las funciones del cargo. Incluye procesos de inducción, habilidades comunicacionales, conocimiento del Código de Conducta, habilidades personales para liderar equipos, entre otros cursos.
	Programas de Becas de Formación	Programa que busca profundizar en la formación de gerentes a través de becas. Entre los cursos que se desarrollaron el FY2013, se cuentan: Diploma en Marketing; Magíster en Gestión de Activos y Mantenimiento; Ingeniería en Ejecución Mecánica; Ingeniería en Control de Gestión; entre otros. En el periodo reportado se entregaron 23 becas de estudio.
	Programas de Capacitación Técnica	Programa que busca proporcionar a los colaboradores conocimientos técnicos entregados por instructores certificados en Cummins Inc. El programa cuenta con una malla de 12 cursos, entre los que se encuentran: Electricidad y Electrónica Cummins; Operación y Mantención; Introducción a Motores Cummins; entre otros.



KOMATSU CUMMINS CHILE ARRIENDA	Programas de Capacitación y Desarrollo	Programas orientados a fortalecer las competencias técnicas requeridas para fortalecer el desempeño del cargo. En total se realizaron 35 cursos, con una inversión de \$21.859.236.
	Programas de Formación en Salud y Seguridad Ocupacional	Cursos enfocados en temas de salud y seguridad ocupacional que buscan profundizar y desarrollar aquellas herramientas necesarias que requieren para sus labores. Da cumplimiento a la norma OHSAS 18001 y está dirigido a todo el personal de la empresa. Para el área de operaciones se incluyen cursos relacionados con el Medio Ambiente que, a su vez, dan cumplimiento a la norma ISO 14.001.
	Becas de Estudio	La empresa también apoya el desarrollo profesional de sus trabajadores a través de la entrega de becas a colaboradores con alto rendimiento, que cursen carreras relacionadas con el cargo en que se desempeñan. El año 2013 se financiaron seis becas.
KOMATSU REMAN CENTER CHILE	Programas de Capacitación y Desarrollo	Programas orientados a fortalecer las competencias genéricas, básicas, técnicas y gerenciales requeridas para fortalecer el desempeño del cargo. Anualmente se realizan más de 100 cursos de capacitación orientados al desarrollo de los cuatro grupos de competencias y no solo orientado al personal técnico si no también a quienes desarrollan labores administrativas y de soporte.
	Becas Estudios de Post-Grado	Programa que financia estudios de post-grado de colaboradores, principalmente magíster en el área de administración de empresas.
	Beca de Estudios Técnicos	La compañía entrega tres becas anuales para estudios técnicos, las que consideran el pago del 100% del arancel de la carrera y matrícula. Los requisitos para obtener la beca es que el área de estudio esté relacionada a su trabajo. La mantención está sujeta al rendimiento del beneficiado. Anualmente la empresa administra 15 becas.
	Programa de Cursos de Inglés	Programa dirigido a los colaboradores que se relacionan frecuentemente con las Fábricas por fuera de Chile y que necesitan el manejo del idioma.
	Entrenamiento Especial de Operaciones en Equipos Komatsu Reman	Anualmente se envía a una persona de la compañía que demuestre buen desempeño, compromiso con la seguridad y que viva los principios del Komatsu Way a un entrenamiento en gestión de operaciones y mantenimiento de equipos Komatsu.



Centro de Formación Komatsu

La fidelización de colaboradores constituye un desafío no solo para el Grupo de Empresas Komatsu Cummins Chile, sino también a nivel sectorial. Actualmente existe una alta demanda por captar y retener colaboradores competentes en el mercado, situación que si no es abordada de buena forma, se puede convertir potencialmente en un riesgo en la sustentabilidad del negocio.

En este contexto, el 2011 Komatsu Chile apostó por la creación del Centro de Formación Komatsu (CFK), iniciativa que tiene como objetivo la búsqueda y la captación de nuevos talentos, articular los procesos de capacitación y desarrollar el plan de carrera de sus colaboradores.

La actividad del Centro de Formación Komatsu ha requerido la colaboración y vinculación con instituciones de educación, gobierno y organizaciones sectoriales, y a la vez el desarrollo de convenios con otros organismos de capacitación nacionales y extranjeros.

Esto ha permitido la creación de iniciativas pioneras, como el "Programa de Mantenedores" una iniciativa de Komatsu Chile a través del Centro de Formación Komatsu para desarrollar profesionalmente a jóvenes talentosos entre 18 y 22 años, egresados de Enseñanza Media Profesional, con especialidades técnicas en temas como Mecánica, Electricidad o Electrónica que les permitan insertarse en el mundo laboral como "Técnicos Mantenedores de Equipos Komatsu".

Otro programa de formación que se imparte en el Centro de Formación Komatsu es el "Diplomado de Mantenimiento Electromecánica de Equipos Komatsu", desarrollado junto a INACAP. El programa considera 320 horas de capacitación y se realiza simultáneamente en Arica, Antofagasta, La Serena y Santiago.

Además, el Centro de Formación Komatsu gestiona capacitación interna de Komatsu Chile, lo que incluye los programas de competencias para el personal de faenas y la inducción de nuevos colaboradores. Con la idea de reforzar la capacitación interna, durante el 2012 se incorporaron tutores en las primeras faenas, Pelambres y Radomiro Tomic.

El Centro de Formación Komatsu tiene sede en Iquique, Antofagasta y Santiago, que cuenta con dos salas multimedia acondicionadas para 18 personas, un laboratorio hidráulico (Festo) y uno eléctrico (Lab Volt).

Debido a la relevancia que posee la formación del personal competente para la prestación de servicios complejos y el incremento general de la demanda de mano de obra, el Grupo de Empresas Komatsu Cummins Chile está destinando una importante inversión en la construcción de un centro propio que albergue el Centro de Formación Komatsu, el que se espera que esté construido el año 2015.



Estos son los programas de capacitación que ofrece el Centro de Formación Komatsu:

PROGRAMA	DESCRIPCIÓN
Programa de Inducción Hombre Nuevo	Programa dirigido a los técnicos y administrativos que buscan generar competencias transversales y cerrar brechas de conocimiento entregando conocimientos para el desarrollo de sus funciones. En FY2013 se prepararon 246 personas en 80 horas de entrenamiento.
Diplomado Mantenimiento	Programa dirigido a estudiantes técnicos mecánicos y eléctricos que busca capacitarlos en el mantenimiento de equipos. Tiene una duración de 3 meses que en total equivalen a 332 horas. En cuatro años han egresado 275 estudiantes. El programa considera 320 horas de capacitación y se realiza simultáneamente en Arica, Antofagasta, La Serena y Santiago. Es desarrollado junto a INACAP.
Programa Ingenieros Trainee	Programa orientado a jóvenes ingenieros que incluye 196 horas capacitación en un año de programa. Se entrena a 10 ingenieros por año.
Programa de Paleros	Programa para ingenieros y técnicos que ofrece una pasantía en faena con duración de ocho meses. En total incluye 488 horas de entrenamiento en desarrollo de habilidades conductuales.
Programa de Competencias Intermedias	Este programa tiene como objetivo el desarrollo de la fuerza de trabajo como paso previo para llegar al programa de especialistas. Tiene una duración de dos años, que equivalen a 320 horas de formación.
Programa de Especialistas	Programa enfocado en el entrenamiento técnico de camiones de extracción, equipos de movimiento de tierra y palas. El curso tiene una duración de dos años, lo que incluye 368 horas de entrenamiento.
Programa Líderes Operativos	Programa dirigido a los supervisores y líderes para llegar al cargo de Jefe de Operaciones. Tiene como objetivo desarrollar habilidades técnicas de seguridad, mantenimiento de producto y de gestión, y a la vez, desarrollar habilidades de liderazgo y comunicación efectiva.



Desarrollo de Carrera y Desempeño

GRI G4-LA11

Evaluación de desempeño

La evaluación de desempeño constituye una instancia de crecimiento a nivel personal y organizacional. En el periodo reportado, por primera vez todas las empresas que componen el Grupo realizaron una evaluación de desempeño a sus colaboradores.

Cada una de las compañías realiza una evaluación particular del desempeño de sus colaboradores según los enfoques y necesidades particulares de cada empresa. Para el periodo que comprende este reporte, se consideran el total de evaluaciones que se hicieron durante el año calendario 2013.



Evaluación de Desempeño por Empresa en año 2013

	Komatsu Cummins Chile	Komatsu Chile	Distribuidora Cummins Chile	Komatsu Cummins Chile Arriendo	Komatsu Reman Center Chile
AÑO	FY2013	FY2013	FY2013	FY2013	FY2013
PORCENTAJE	94%*	94%*	50%*	0%*	91%*

* Los porcentajes presentados corresponden al total de evaluaciones realizadas durante el año calendario 2013, no al año fiscal japonés 2013.

Movilidad Interna

Las oportunidades de desarrollo dentro del Grupo de Empresas están determinadas por la evaluación del desempeño y por la participación en los programas de formación implementados por las empresas. Durante el período que aborda el presente reporte, 669 colaboradores fueron ascendidos o asumieron nuevas responsabilidades.

Komatsu Way

Komatsu Way es una filosofía de trabajo que recoge los valores definidos como esenciales por Komatsu Ltd., para que sean compartidos en el equipo. El objetivo es maximizar la confianza de los diferentes grupos de interés con los que se relaciona el Grupo de Empresas.

El "Estilo Komatsu" se centra en la calidad y confiabilidad del trabajo, en el enfoque en el cliente, en la organización estructurada de los procesos y en la resolución de los incidentes desde su origen.



Salud y Seguridad

GRI G4-LA5, G4-LA6, G4-LA7

Debido a la naturaleza de las operaciones de las compañías que componen el Grupo de Empresas Komatsu Cummins Chile, el Grupo tiene una preocupación central y prioritaria por los aspectos de salud y seguridad de sus colaboradores.

La gestión de estas temáticas se realizan principalmente a nivel de cada compañía, mediante el trabajo de equipos de Seguridad, Salud Ocupacional y Medio Ambiente (SSOMA). La utilización de dicho modelo permite adaptarse a las necesidades que resultan de las diferentes actividades de cada empresa. A pesar de la adaptabilidad de este enfoque, el Grupo se plantea el desafío de institucionalizar un ente transversal que permita una mayor coordinación a nivel del Grupo de Empresas conformando un comité de seguridad durante el 2013.



Enfermedades ocupacionales por empresa

Por la naturaleza de las operaciones del Grupo, hay una serie de enfermedades a las que los colaboradores pueden estar expuestos. Dentro de ellas, están patologías musculoesqueléticas, sordera profesional, silicosis e hipobarismo. Sin embargo, durante el periodo a reportar, ninguna de las empresas que pertenecen al Grupo tuvo una enfermedad relacionada con su ocupación.

Programa de Gestión de Seguridad

Programa desarrollado por el Grupo de Empresas Komatsu Cummins Chile que se dirige a la aplicación de herramientas preventivas de supervisores y jefaturas, y un plan transversal a la dotación de las gerencias. El programa considera los siguientes contenidos:

1. Responsabilidades Civiles y Penales de la Supervisión:
 - Explicación de los elementos técnicos relacionados con las responsabilidades civiles y penales en la labor de supervisión.
 - Instrucción de los aspectos legales que deben ser considerados como parte de la gestión del supervisor para asegurar el bienestar de los trabajadores a su cargo.
 - Integración del Modelo de Gestión de Komatsu, Rol, Responsabilidad y conceptos de administración de procesos.
2. Investigación de Incidentes y/o Accidentes:
 - Explicación de los métodos de investigación, definiendo una mecánica de análisis y los medios para la determinación de las causas y los procesos de gestión vinculados a la implementación, seguimiento y control de mejoras.
 - Desarrollo de talleres de trabajo.
3. Identificación de Peligros y Evaluación de Riesgos:
 - Explicación de los métodos de identificación de peligros y evaluación.
 - Desarrollo de talleres con ejercicios de las técnicas y aplicación de criterios de evaluación para la jerarquización de riesgos.
4. Aplicación de Herramientas Preventivas para Supervisores:
 - Aplicación de los métodos preventivos que se han definido en la compañía mediante la realización de los siguientes talleres:
 - a. Taller de Identificación de peligros y Evaluación de Riesgos.
 - b. Taller de Elaboración de Análisis de Riesgos en el Trabajo.
 - c. Taller de Investigación de Accidentes.
 - d. Taller de Técnicas de Control de Elementos de Izaje y Operaciones de Carga.
 - e. Taller de Liderazgo y Comunicación Preventiva.



Sindicatos y Convenios Colectivos

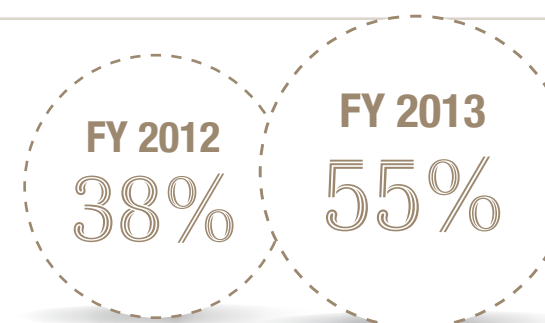
GRI G4-11

Un 55% de los colaboradores del Grupo de Empresas Komatsu Cummins Chile está cubierto por un convenio colectivo. Esta cifra es superior a la obtenida en marzo 2013, cuando llegó a un 38%.

Por otra parte, un 21% de los trabajadores del Grupo de Empresas pertenece a algún sindicato, siendo Komatsu Chile, con un 31%, y Komatsu Reman Center Chile, con un 30%, quienes presentan las tasas más altas de sindicalización.

Del total de Negociaciones Colectivas, un 15% corresponde a contratos colectivos (realizado por Sindicatos) y el 85% restante corresponde a convenios colectivos.

Colaboradores Cubiertos en Convenios Colectivos



Número y Porcentaje de Trabajadores en Negociación Colectiva

	Komatsu Cummins Chile	Komatsu Chile	Distribuidora Cummins Chile	Komatsu Cummins Chile Arrienda	Komatsu Reman Center Chile	Total Grupo de Empresas
En Negociación Colectiva	340	1920	666	0	161	3087
Sin Negociación	545	1011	575	234	208	2573
Porcentaje Cubierto por Negociación	38%	66%	54%	0%	44%	55%

Número y Porcentaje de Trabajadores Sindicalizados

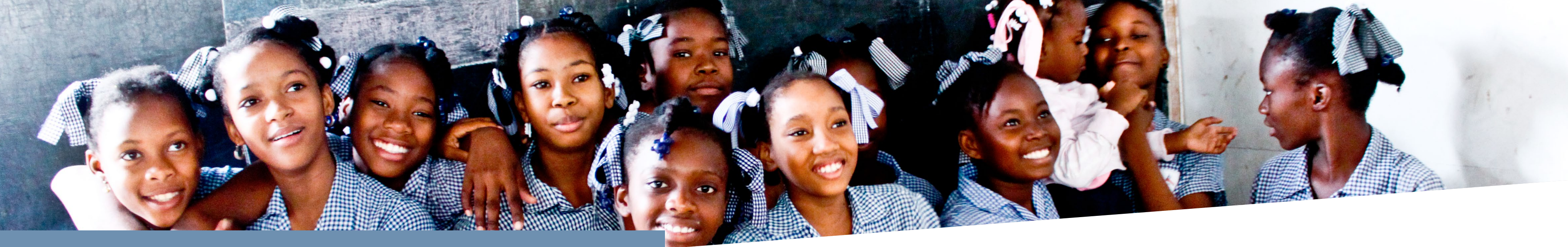
	Komatsu Cummins Chile	Komatsu Chile	Distribuidora Cummins Chile	Komatsu Cummins Chile Arrienda	Komatsu Reman Center Chile	Total Grupo de Empresas
Sindicalizados por Empresa	8	908	141	0	110	1167
Porcentaje de Sindicalización por Empresa	1%	31%	11%	0%	30%	21%





COMUNIDAD Y
MEDIO AMBIENTE

CAPÍTULO 6



Comunidad

GRI G4-EC7, G4-EC8

**El Grupo de Empresas
Komatsu Cummins Chile se
compromete con el desarrollo
de las comunidades con las
que se relaciona y considera la
contribución a la justicia social
y el aporte a la comunidad como
uno de sus pilares estratégicos
de la creación de valor.**

Para contribuir con este objetivo, la organización gestiona y desarrolla diferentes programas de inversión social.

RECONSTRUYENDO EDUCACIÓN EN HAITÍ

La educación es una de las herramientas clave para la promoción del desarrollo social y económico en una sociedad. Bajo esa premisa, y en conjunto con la fundación América Solidaria, la Agencia de Cooperación Internacional del Gobierno de Chile (AGCI) y la Pontificia Universidad Católica, el Grupo de Empresas Komatsu Cummins Chile comenzó a desarrollar el año 2012 el proyecto "Reconstruyendo Educación en Haití", proyecto de cooperación internacional que busca en una primera etapa, reconstruir la Escuela República de Chile situada en Puerto Príncipe, Haití, que resultó seriamente dañada por el terremoto de 2010. La segunda etapa apunta a mejorar la calidad de la educación en este establecimiento.

Este proyecto, se administra bajo un modelo innovador de trabajo que contempla una alianza

público privada e incluye a actores como la sociedad civil y la academia. Este modelo ha sido nombrado como modelo hexagonal de transformación social y ha sido tomado como caso de estudio por distintas instituciones, como la OCDE y KOICA (Agencia de Cooperación Internacional de Corea), entre otros, lo cual nos llena de orgullo.

El Grupo de Empresas Komatsu Cummins Chile, junto a América Solidaria y la Agencia de Cooperación Internacional de Chile (AGCI), conforman la Comisión Ejecutiva, entidad que gobierna y lidera el desarrollo del proyecto. Además, el Grupo de Empresas Komatsu Cummins Chile, a través de su Presidente,

está involucrado en el Plan de Comunicaciones y en el levantamiento de fondos para el proyecto. También participa en el Plan de Gestión Técnica, que involucra la gestión del Director del proyecto en Haití, quien es funcionario KCC y en la participación de Daniel Ugarte, Gerente de Infraestructura de KCC, en el Comité Técnico del proyecto.

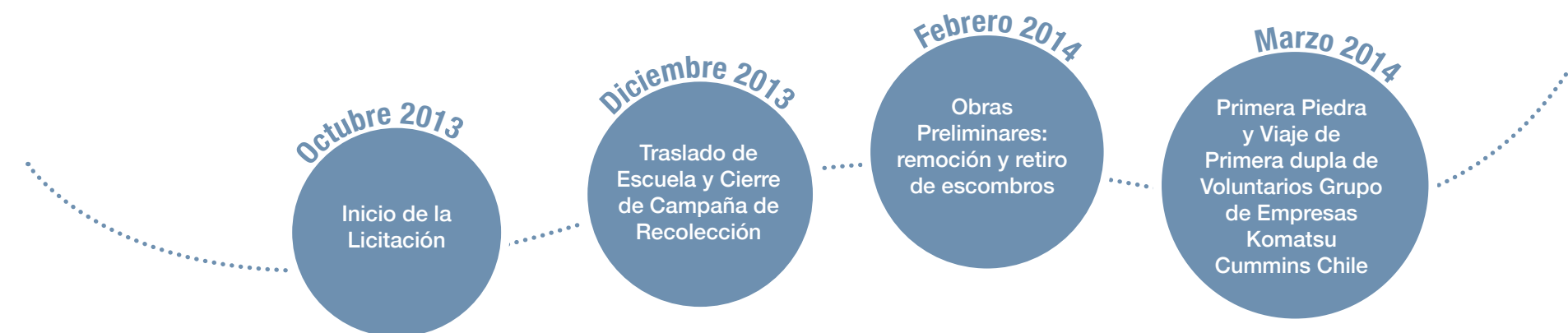
Por último, el Grupo de Empresas está involucrado en el desarrollo del Plan de Gestión Social, que tiene como objeto generar un espacio para que los trabajadores tengan la oportunidad de involucrarse, sensibilizarse y transformarse con el proyecto de Reconstrucción de la Escuela y con el contacto con las niñas. Lo

anterior significó que durante el año fiscal 2013 viajase a Puerto Príncipe la primera dupla de voluntarios de la empresa, de un total de 3, dando forma a la primera experiencia de voluntariado internacional del Grupo de Empresas.

La Escuela República de Chile es una escuela primaria y pública que educa actualmente a 584 niñas, entre preescolar y noveno grado, lo que equivaldría a la educación básica en Chile, incluyendo kínder.

La construcción de la Escuela se inició en mayo de 2014 y se espera que esté concluida a fines del año 2015.

Hitos en el FY2013 de Reconstruyendo Educación en Haití





PROGRAMA DE VOLUNTARIADO CORPORATIVO

Durante el año 2013 se reformula el Programa de Voluntariado Corporativo, cuyo objetivo es fomentar el involucramiento de los trabajadores con la comunidad a través de la creación de valor social compartido. A partir de este cambio, se define el trabajo en cuatro líneas de acción:

Tasa de Voluntariado Anual



1 Fondos Concursables para Apoyo a la Comunidad

Trabajadores se organizan y postulan sus proyectos comunitarios una vez al año, los cuales deben estar enmarcados en los pilares de RSE: Educación; Comunidad y Justicia Social; Medio Ambiente; y Calidad de Vida Laboral.

Fondos Concursables

Año	Cantidad de Proyectos	Cantidad de Voluntarios implicados
2012	13	175
2013	29	252

Aumento de un
69%
de voluntarios en
FC respecto al año
2012

Distribución Geográfica Fondos Concursables

Región	2012	2013
Región de Arica y Parinacota	1	1
Región de Tarapacá	1	7
Región de Antofagasta	3	6
Región de Atacama	1	2
Región de Coquimbo	0	2
Región de Valparaíso	0	1
Región Metropolitana	6	5
Región del Bio Bio	2	3
Región de la Araucanía	0	2

Fondos 1+1 Navidad 2013

Empresa	Cantidad de Proyectos
DCC	4
KCC	2
KCCA	1
KCH	12
KRCC	2
TOTAL	21

2 Voluntariado en Programas de Inversión Social

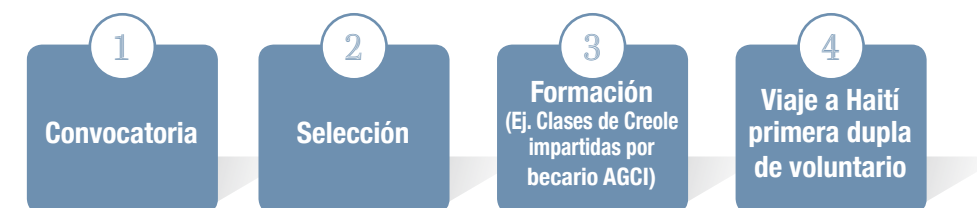
- Padrinos/Madrinas del Programa Reinventarse**, que durante el año 2013 contó con 9 voluntarios de las distintas empresas del Grupo.
- Programa Every Employee Every Community (EEEC)** de Distribuidora Cummins Chile.



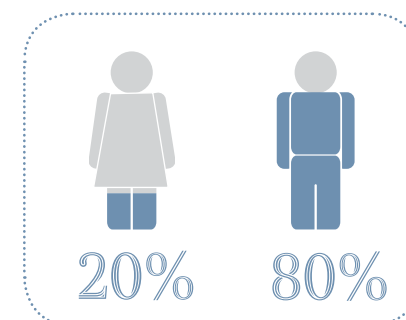
3 Voluntariado Internacional:

En el marco del Proyecto Reconstrucción de la Escuela República de Chile en Haití, el año 2013 comienza a configurarse el primer programa de Voluntariado Internacional que implica el envío de 6 trabajadores de la empresa a Haití, a desempeñarse como voluntarios de esta iniciativa por un mes. Esta experiencia, además de ser transformadora para los trabajadores y de sensibilizarlos con la realidad haitiana, busca cooperar con el fortalecimiento de la educación de las niñas de la Escuela y favorece el intercambio cultural con ellas.

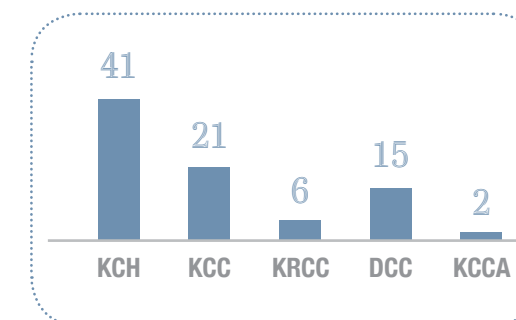
Etapas del proceso:



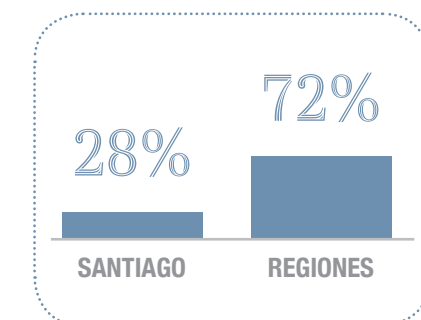
Porcentaje Postulaciones Haití por Género



Número Postulaciones Haití por Empresa



Porcentaje Postulaciones Haití por Distribución Geográfica





4 Jornadas Solidarias de Equipos de Trabajo:

Actividades de voluntariado organizadas y financiadas por una o más áreas de negocio de la compañía y apoyadas por el área de RSE. En estas actividades, los equipos se comprometen con un proyecto comunitario.

Programa Reinventarse

Es un programa de reinserción social y laboral, dirigido a jóvenes infractores de ley, creado por el Grupo de Empresas Komatsu Cummins Chile el año 2011 y cuyo objetivo es romper con el círculo de la delincuencia a través de la entrega de oportunidades para el desarrollo de habilidades laborales y así alcanzar la posibilidad de convertirse en un trabajador formal para desempeñar funciones dentro de la empresa. Con ese objetivo, cada joven recibe capacitación en competencias laborales, desarrollo de habilidades técnicas y blandas e inclusive cuentan con la posibilidad de completar sus estudios de enseñanza media. El acompañamiento a estos jóvenes incluye además instancias de apoyo psicológico, que se extienden también a su entorno familiar, con quienes se trabaja para incrementar las posibilidades de una efectiva integración.

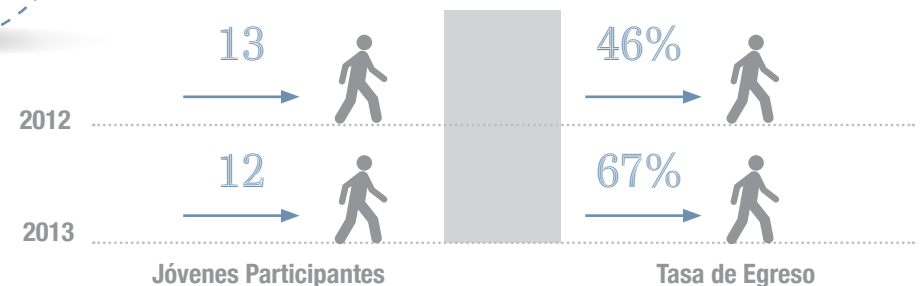
Durante el 2013 fueron doce los jóvenes que participaron de este programa, de los cuales ocho egresaron. A fines del FY2013, cinco de los jóvenes egresados del programa se encontraban trabajando en las distintas compañías que componen el Grupo de Empresas Komatsu Cummins Chile.

Un componente de apoyo complementario de este programa, es la labor que realizan los "padrinos" y "madrinas" de los jóvenes, voluntarios de las empresas del Grupo, quienes acompañan y guían a los jóvenes durante el proceso de adaptación y transformación que implica el programa. Este vínculo se convierte en un factor de éxito y conlleva además un impacto en el trabajador de la compañía y su entorno. Nueve fueron los voluntarios que durante el año 2013 establecieron vínculos de confianza, de apoyo y guía en el proceso de reinserción de los jóvenes del programa.

63%
de los jóvenes egresados el 2013 trabajan en el grupo de empresas KCC

Con el fin de escalar este programa y lograr aplicarlo en otras empresas, es que durante el 2013 se crea la Fundación Reinventarse.

Este Programa, fue reconocido el año 2013 con el premio "Buen Ciudadano Empresarial" en la categoría Innovación, por parte de la Cámara Chileno-Norteamericana de Comercio (AmCham).



Programa de Remanufactura KRCC – Gendarmería Chile – CET

El año 2012, Komatsu Reman Center Chile (KRCC) y la Dirección Regional de Gendarmería de Antofagasta firman un acuerdo que considera la aplicación de un taller de rebobinado, operado solamente por mujeres privadas de libertad, en dependencias del Centro de Educación y Trabajo (CET) que Gendarmería mantiene en Antofagasta.

El objetivo del programa es entregar herramientas que permitan la inserción social a través del trabajo técnico profesional según metodología y objetivos que Komatsu Reman Center Chile (KRCC) impulsa, lo cual asegura una continuidad laboral una vez cumplida su condena. Las trabajadoras reciben capacitación técnico-práctica y desarrollan labores productivas en las instalaciones del CET; son contratadas por la empresa, recibiendo el mismo nivel de remuneración y beneficios que las personas en talleres KRCC. Una vez que cumplen el tiempo definido por Gendarmería de Chile y quedan en libertad, tienen la posibilidad de continuar trabajando en el Taller de Componentes Menores de KRCC en Antofagasta.

Hasta el cierre de este Reporte, han participado en este programa un total de siete internas, de las cuales, cuatro continúan trabajando como técnicas en la compañía.



Programa "Aguas Arriba"

Desde principios del 2012, Komatsu Reman Center Chile comenzó la implementación de este programa dirigido a promover la integración de los alumnos de barrios socialmente vulnerables, a través de aportes educativos y de empleabilidad a alumnos que se encuentren cursando tercero y cuarto medio en el Liceo Industrial A-16 y el Liceo Óscar Bonilla de la ciudad de Antofagasta.

El objetivo de este programa es entregar conocimientos y herramientas sobre diversos temas ligados a la industria, lo que se realiza a partir de sesiones orientadas a desarrollar una actitud positiva frente el autocuidado, trabajo en equipo y al desarrollo técnico de cada uno de los participantes del programa.

Durante el año fiscal 2013, el programa tuvo una duración de cuatro meses y contó con la participación de 60 estudiantes: 40 del Liceo Óscar Bonilla y 20 del Liceo Industrial.



Proyecto ASGRALPA

Programa patrocinado por el Grupo de Empresas Komatsu Cummins Chile, y otras instituciones locales y nacionales que apoya a la Asociación Gremial de Agricultores Altos La Portada (ASGRALPA) y cuyo objetivo inicial es el desarrollo de nuevas tecnologías que permitan una agricultura sustentable, con el fin de mejorar la calidad de vida de sus miembros a través de la agricultura y la comercialización de productos vegetales. El programa capacita a los agricultores con un alto nivel de profesionalización y tecnología, y de esa forma satisfacer la demanda local de Antofagasta.

El Grupo de Empresas Komatsu Cummins Chile se integra a este proyecto el año 2007, colaborando en la planificación y diseño del proyecto. El año 2009 firma un convenio en el cual se compromete a financiar proyectos que promuevan el desarrollo de la Región de Antofagasta y así surge el apoyo en el financiamiento de la implementación de un sistema de distribución de agua de riego, que permitiría la llegada de agua potable de Aguas Antofagasta a 12 estanques situados en los terrenos de ASGRALPA. La construcción de este proyecto se llevó a cabo durante el año 2013, finalizando el 23 de diciembre de ese año.

Esta implementación garantiza la disponibilidad de agua a los agricultores para su trabajo diario, sin la necesidad del uso de camiones aljibes, lo que les permite ahorrar significativamente en los costos y hacer que sus cultivos sean más sostenibles.



Planes de Inversión Social junto a clientes mineros

Durante el periodo que comprende este reporte y enmarcado en la metodología Brand Management que tiene como objetivo desarrollar relaciones de largo plazo con los clientes, es que desde el año 2013 se empiezan a gestar iniciativas que generen la creación de valor social en conjunto con nuestros principales clientes mineros:

Hitos año 2013

- Ingreso del Grupo de Empresas Komatsu Cummins Chile al Consorcio Calama PLUS, invitados por la empresa CODELCO.
- Definición de un Plan Social de Grupo de Empresas Komatsu Cummins Chile junto a Minera Los Pelambres.

¿Qué es Calama PLUS?

Calama PLUS, Plan Urbano Sustentable, es una iniciativa pionera en Chile que considera desde su génesis la participación ciudadana como eje fundamental y un trabajo colaborativo de distintos actores de instituciones públicas y privadas que buscan como objetivo común la transformación de la ciudad.

La cartera de proyectos de este plan, incluye iniciativas formuladas y financiadas por distintos actores como el Gobierno Regional, Municipio de Calama, empresas públicas y privadas, las cuales en conjunto impulsan la transformación de Calama de acuerdo a una visión común de desarrollo hacia la consolidación de una ciudad moderna y sustentable. El plan Calama PLUS considera proyectos en las dimensiones de infraestructura y desarrollo urbano, protección y expansión del oasis, puesta en valor del patrimonio local, fortalecimiento de la educación y fomento de una sociedad sustentable.

El compromiso del Grupo de Empresas Komatsu Cummins Chile al ingresar al Consorcio Calama PLUS es realizar una evaluación de prefactibilidad de construcción del Centro de Alto Rendimiento Deportivo de Calama (CAR), que es uno de los proyectos priorizados por la comunidad de Calama en la consulta ciudadana. Este Centro dotaría a esta ciudad de infraestructura deportiva de primer nivel, además de servicios que permitirán entregar una alternativa de estadía temporal para deportistas locales, nacionales y extranjeros que deseen entrenar en un lugar especialmente diseñado para ese objetivo y bajo condiciones atmosféricas especiales por la altura.

Plan Social Minera Los Pelambres

El objetivo de este plan es organizar las iniciativas de Responsabilidad Social Empresarial en un Plan que permita integrar los principios estratégicos de inversión social propuestos por Minera Los Pelambres (MLP), así como también evaluar conjuntamente con MLP el actuar del Grupo de Empresas Komatsu Cummins Chile en el plano social.

El plan está estructurado en 5 líneas de acción:

- Generación de empleo local.
- Contratación de Proveedores Locales.
- Comportamiento Responsable.
- Programa de Apoyo Escuela El Coirón.
- Promoción de calidad de vida.



Medio Ambiente

GRI G4-EN23, G4-EN25

El compromiso de las empresas del Grupo Komatsu Cummins Chile con el cuidado del medioambiente es impulsado desde las casas matrices, y se encuentra establecido en el código de conducta que define los principios corporativos y directrices que consideran la protección del medio ambiente como uno de los objetivos prioritarios de la gestión.



PRINCIPIOS CORPORATIVOS DECLARADOS EN NUESTRO CÓDIGO DE CONDUCTA

1.- Aportes a la construcción de una sociedad sustentable

En el Grupo de Empresas, definimos los esfuerzos de conservación del medioambiente como una de las tareas prioritarias de nuestra gestión y buscamos contribuir al crecimiento sustentable de la sociedad, integrando las tecnologías de avanzada a los esfuerzos de conservación del medioambiente en todas nuestras actividades de negocio.

2.- Armonía entre equilibrio medioambiental y rendimiento económico

Estamos comprometidos a mejorar tanto el equilibrio medioambiental como la eficacia económica, en tanto somos un grupo de empresas que trabajan en pro de una fabricación superior para la satisfacción del cliente.

3.- Cumplimiento de la responsabilidad social

Cada una de las empresas del Grupo de Empresas Komatsu Cummins Chile promueve la conservación del medioambiente no solo cumpliendo con todas las leyes y reglamentos aplicables de la comunidad, región o país, sino que también estableciendo sus propios estándares que consideran las inquietudes medioambientales a nivel mundial y local, esforzándose así por cumplir con su responsabilidad social y promoviendo la estrecha comunicación con todos los grupos de interés del negocio de la compañía.

DIRECTRICES MEDIO AMBIENTALES CORPORATIVAS

- a. Reducción de las emisiones de gases de efecto invernadero en el ciclo de vida completo de nuestros productos y servicios.
- b. Minimización del uso de recursos naturales y expansión de nuestras operaciones con emisión cero y aumento de la tasa de reciclaje de productos al momento de su eliminación.
- c. Estableciendo estándares propios y normas de cumplimiento de estos mismos en materias tales como la conservación de la calidad del agua, la prevención de la contaminación del aire y el manejo responsable de sustancias químicas y de su uso en nuestras operaciones.
- d. Promoción de actividades en cada lugar de trabajo para la conservación de la biodiversidad.

GESTIÓN AMBIENTAL

Para el Grupo de Empresas Komatsu Cummins Chile es importante gestionar responsablemente el impacto de sus operaciones en el medio ambiente. Hasta la fecha, la responsabilidad de la gestión ambiental ha estado en cada una de las empresas, a través de los equipos SSOMA (Seguridad, Salud Ocupacional y Medioambiente).

Durante el periodo que comprende este reporte, el Grupo de Empresas fortaleció su gestión ambiental a través del Proyecto "Verificación del Estado de Cumplimiento Ambiental" en las sucursales del Grupo ubicadas en las ciudades de Iquique, Calama, Antofagasta, Copiapó, La Serena, Coquimbo, Santiago y Concepción, de acuerdo a sus lineamientos corporativos y conforme a las directrices de la normativa ambiental aplicable a sus instalaciones. Para el próximo año está contemplado continuar con el Proyecto de Verificación, ampliando el alcance geográfico en las sucursales que se encuentran en las ciudades de Temuco, Puerto Montt y Punta Arenas.

Indicadores

La principal fuente de energía utilizada por las empresas del Grupo es eléctrica. El consumo varía en función del número de instalaciones y las operaciones desarrolladas en cada una de éstas, siendo el Sistema Interconectado Central la principal fuente de transmisión de energía, el cual combina centrales térmicas e hidroeléctricas para su generación.

La diferencia en los valores de consumo eléctrico se debe a la debilidad en los sistemas de registro de información ambiental existentes durante el año fiscal 2012, lo que fue mejorando el año fiscal 2013 con la disponibilidad de datos. Es desafío para el año fiscal 2014 contar con datos consolidados por unidad de negocios del consumo eléctrico, que permitan identificar oportunidades para minimizar su consumo.

Consumo Eléctrico	Komatsu Cummins Chile	Komatsu Chile	Distribuidora Cummins Chile	Komatsu Cummins Chile Arriendo	Komatsu Reman Center Chile	Total
FY2012 (Gj)	25.961	972	5.891	3.675	8.547	45.046
FY2012 (Kwh)	7.211.389*	270.000	1.636.389	1.020.833	2.374.167	12.512.778
FY2013 (Kwh)	1.609.918**	1.014.926	1.713.447	888.769	2.506.356	7.733.416



En cuanto al uso de agua, debido a la naturaleza de las operaciones de las diferentes empresas del Grupo, no se genera una demanda ni utilización significativa de la misma.

* Dentro del consumo eléctrico de Komatsu Cummins Chile se considera Servicios Generales, que incluye sucursales compartidas con otras empresas del Grupo, lo que explica los altos niveles de consumo.

** Corresponde al consumo eléctrico de los Centros de Distribución de Antofagasta, Lampa y del Edificio K4 de Santiago.

Nueva estructura para la gestión ambiental

Como parte de la estrategia para gestionar de forma corporativa los temas ambientales de la organización, a fines del año fiscal 2013 se creó en el Grupo de Empresas Komatsu Cummins Chile el cargo de Consultor Senior de Medioambiente. El nuevo cargo tendrá el rol de definir los lineamientos ambientales a través de la implementación del modelo de medioambiente corporativo y permitirá cumplir con las nuevas regulaciones ambientales y aportar valor a las empresas del grupo.

Gracias a esta nueva estructura, a partir del año fiscal 2014 el Grupo de Empresas comienza a realizar un seguimiento sistematizado del consumo energético, hídrico y de generación de residuos por sucursal y a nivel nacional. Además, proporcionará asesoría directa en material ambiental a las unidades de negocio.

Proyecto Huella de Carbono Komatsu Reman Center Chile

Komatsu Reman Center Chile es la única empresa del grupo que ha logrado sistematizar sus emisiones de Gases de Efecto Invernadero (GEI), a través de su proyecto Huella de Carbono KRCC.

Los resultados destacan por una disminución de un 10% en las emisiones en el periodo que comprende este reporte en comparación con el año fiscal japonés 2012. En las medidas adoptadas para la disminución, destaca la ausencia de emisiones por fuentes fugitivas que representan la compra de refrigerantes para aire acondicionado, y la disminución en las emisiones generadas por traslados en vuelos aéreos.



Huella de Carbono por Instalación, tCO2e	FY 2013	%	FY 2012	%
Zonal Antofagasta	1.665,4	83,0%	1.758,6	78,8%
Zonal Iquique	83,9	4,2%	158,6	7,1%
Zonal Santiago	256,6	12,8%	315,7	14,1%
Total tCO2e	2.006,0		2.232,9	



Energías renovables y eficiencia energética

Durante el año fiscal japonés 2013, Komatsu Cummins Chile Arrienda implementó el uso de energías renovables, aprovechando los altos niveles de radiación solar presente durante gran parte del año en las sucursales de Calama, Antofagasta y Copiapó. Se instalaron colectores solares térmicos para la producción de agua caliente sanitaria utilizada en las salas de cambio de los trabajadores y paneles solares fotovoltaicos para el alumbrado nocturno.

Komatsu Reman Center Chile implementó en la sucursal de Santiago mejoras tecnológicas en el banco de prueba hidráulico, que permitió disminuir el consumo eléctrico de 82 a 44 KW en este proceso, aumentando la calidad del producto. Esta tecnología también se encuentra implementada en México, Colombia, China, Sudáfrica y la sucursal de Iquique.

Durante el período que abarca este reporte el área de infraestructura desarrolló la ingeniería de nuevos proyectos. Entre estos destaca las

nuevas sucursales de Komatsu en Santiago y Distribuidora Cummins Chile en Antofagasta y Concepción, que serán construidos en el año fiscal 2014 y entrarán en operación durante el año fiscal 2015, donde fueron incorporadas medidas que permitirán disminuir el impacto en el medioambiente, entre las que se encuentran:

- Implementación de sistemas de climatización que permite ahorrar del orden de un 67 % de energía respecto a un sistema convencional.
- Luminarias Led.
- Planchas traslúcidas que facilitan el ingreso y uso de luz natural.
- Sistemas de recirculación del agua en salas de lavado de maquinarias y componentes.
- Proyecto sanitarios con temporizadores y sistema de burbujas, que agregan aire para reducir la cantidad de agua optimizando el consumo.



Certificaciones Ambientales

Distribuidora Cummins Chile está certificada en la ISO 14001 en los talleres de Santiago y Antofagasta. Por otro lado, Komatsu Cummins Chile Arrienda y Komatsu Reman Center Chile cuentan con certificación ISO 14001 en las sucursales de Santiago y Antofagasta. La certificación tiene el propósito de apoyar la aplicación de un plan de manejo ambiental en cualquier organización del sector público o privado. Los principales requisitos de la ISO 14001 son la creación de un plan de manejo ambiental que incluya objetivos, metas ambientales, políticas y procedimientos, responsabilidades definidas, actividades de capacitación del personal y un sistema para controlar cualquier cambio y

avance realizado. Con esta certificación se trata de mejorar la manera en que las empresas reducen sus impactos en el medioambiente, lo que puede crear beneficios internos al mejorar el uso de los recursos.

Para el año fiscal japonés 2014, Komatsu Reman Center Chile tiene contemplado realizar un diagnóstico energético y conseguir el sello de eficiencia del Ministerio de Energía. Asimismo, para el 2015 la empresa espera certificarse en las sucursales de Santiago, Antofagasta y Alto Hospicio de ISO 50001, que establece los requisitos para el establecimiento de un sistema de gestión de energía.





Residuos Peligrosos (Kg)	KCC	KCH	DCC	KCCA	KRCC	Total
FY2012	0	51.307	99.322	315.575	198.712	664.916
FY2013	0	88.632	120.045	407.652	199.629	815.958

Residuos No Peligrosos (Kg)	KCC	KCH	DCC	KCCA	KRCC	Total
FY2012	261.070	1.657	589	72.809	75.680	411.805
FY2013	324.750	28.820	89.936	95.910	233.671	773.087

La diferencia en los valores de generación de residuos peligrosos y no peligrosos se debe a la debilidad en los sistemas de registro de información ambiental existentes durante el año fiscal 2012, lo que fue mejorando el 2013 con la disponibilidad de datos. Es desafío para el año fiscal 2014 contar con datos consolidados por unidad de negocios de los residuos generados, que permitan identificar oportunidades para minimizar su generación y potenciar el reciclaje a través de mejores prácticas.

Residuos y Reciclaje

La generación y manejo de residuos y el reciclaje fue identificado como un tema material para los diferentes grupos de interés que participaron en el proceso de identificación de los temas prioritarios a informar en el presente reporte.

Los residuos generados por el Grupo de Empresas Komatsu Cummins Chile son gestionados por empresas externas autorizadas. En relación a residuos peligrosos, la mayor cantidad de éstos se generan en las operaciones de Komatsu Cummins Chile Arriendo y Komatsu Reman Center Chile. Con respecto a los residuos peligrosos generados por Komatsu Chile y Distribuidora Cummins Chile la mayoría son

manejados por el cliente en las faenas mineras. En tanto, la empresa Komatsu Cummins Chile no genera residuos peligrosos en sus operaciones.

El Grupo de Empresas Komatsu Cummins Chile gestiona el retiro y la disposición final de los residuos industriales no peligrosos generados en las sucursales compartidas por Komatsu Chile y Distribuidora Cummins Chile, mientras que Komatsu Reman Center Chile es quien genera la mayor cantidad de residuos industriales no peligrosos. Los proveedores de retiro de residuos y lugares de disposición final se encuentran autorizados por la autoridad sanitaria.

Reciclaje

En la mayoría de las sucursales se realiza reciclaje principalmente de residuos metálicos, cartón, papel y en casos puntuales de agua a través de recirculación. Es desafío para el año fiscal 2014 contar con la sistematización de los valores de residuos reciclados, que permitan identificar el porcentaje de residuos reciclados con respecto a los generados en las empresas del Grupo.

A nivel de Grupo, destaca en sistemas de reciclaje el proyecto diseñado para el edificio corporativo K4 de Santiago, que realiza separación de papel, plástico, lata y vidrio desde junio del año fiscal 2013. En este período se ha reciclado en el edificio corporativo los siguientes residuos con sus respectivas ecoequivalencias:



Las mayores cantidades de residuos reciclados corresponden a: **PAPEL (1.860 Kg) y CARTÓN (3.250 Kg).**



Cuidar los recursos: se ha evitado que **95 árboles** sean talados y **3.030 litros de agua** se malgasten en procesos papeleros.



Reducir **5 toneladas de CO2** y **2,486 kWh** equivalente al consumo de energía de **106 hogares.**





PRODUCTOS Y SOLUCIONES SUSTENTABLES

El Grupo de Empresas implementa fielmente la filosofía heredada de Komatsu Ltd. y Cummins Inc., quienes procuran la creación progresiva de productos más amigables con el medioambiente y las personas.

Komatsu Ltd. participa en la organización The Earth Moving Equipment Safety Round Table (EMESRT), con el objetivo de aportar al diseño de equipos con mejores estándares de seguridad, tanto en el funcionamiento como en el mantenimiento. Uno de los avances en el

último periodo ha sido la búsqueda de tecnologías con menor nivel de emisiones de gases de efecto invernadero y menor consumo de energía. Estas investigaciones y desarrollos también se enfocan en la mayor protección de los operarios de los equipos.

A nivel local, Komatsu Chile distribuye y comercializa desde el 2011 la segunda generación de excavadoras híbridas Komatsu, modelos HB205-1 y HB215LC-1, pioneras a nivel mundial en máquinas de este tipo.

Excavadora Híbrida Komatsu

Desde el 2011 Komatsu Chile comercializa la excavadora híbrida Komatsu HB251LC-1. Este es un modelo pionero en el mercado que permite un ahorro de combustible de hasta 35% en comparación a otras máquinas convencionales, según pruebas realizadas por Komatsu Ltd.

A diferencia de los automóviles híbridos que utilizan una batería para almacenar y descargar electricidad gradualmente, el sistema convierte energía cinética en eléctrica durante el frenado de la estructura superior de la excavadora. En otras palabras, la excavadora utiliza la energía liberada durante uno de los procesos para alimentar a otros.

Lo anterior permite a la excavadora híbrida consumir desde un 25% a un 41% menos de combustible. Además, produce una menor cantidad de emisiones de dióxido de carbono en comparación a máquinas similares.



Por su parte, los motores Komatsu son fabricados en las más modernas fábricas de la compañía y son sometidos a rigurosas pruebas para asegurar una alta confiabilidad. Como parte de su política "Ecología y Economía", Komatsu continúa desarrollando motores con tecnologías de baja emisión, que entreguen un desempeño superior y que cumplan con las más estrictas regulaciones ambientales.

Cummins, en tanto, ha sido pionero en la industria en materia de sustentabilidad, con importantes innovaciones en sus productos. Un ejemplo de ello es la tecnología de recirculación de gases de escape y la incorporación de urea a los catalizadores.

En cuanto a la oferta de generadores, Cummins Inc. trabaja con la incorporación de nuevas tecnologías que permiten una generación

híbrida mediante la utilización combinada de baterías de ciclo profundo y paneles solares, permitiendo de esta forma reducir hasta un 70% el costo total de operación, con un ahorro significativo en la utilización de combustibles fósiles, requerimientos de mantenimiento y horas de funcionamiento del equipo.

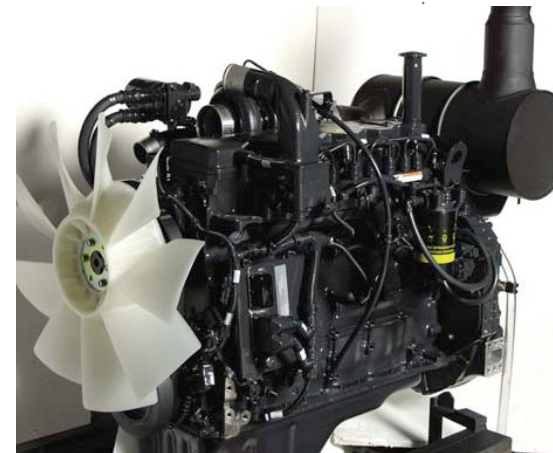
Distribuidora Cummins Chile a través de su División Energía es representante exclusivo de una amplia gama de productos tecnológicos orientados a entregar soluciones energéticas, incluyendo estas innovaciones híbridas desarrolladas por la matriz Cummins Power Generation. En una primera etapa el foco de estos productos estuvo en la reducción de emisiones de gases de efecto invernadero, y en la actualidad se centran también en lograr mayores eficiencias en la operación de sus clientes.

Motores ECOT3 (Ecology & Economy-Technology 3)

Los equipos de minería y construcción fabricados por Komatsu operan con motores ambientalmente amigables. Los motores ECOT-3 fueron diseñados específicamente para satisfacer las nuevas regulaciones de la Unión Europea, correspondiente a la TIER 3 en Estados Unidos. Gracias a una serie de innovaciones tecnológicas, los nuevos motores ofrecen los niveles de emisión más bajos de la industria, así como una sobresaliente eficiencia en el consumo de combustible y potencia.

Efectivas a partir de enero de 2006, las regulaciones TIER 3 requieren un 40% de reducción de las emisiones de óxidos de nitrógeno (NOx). Esto presenta un gran desafío para los fabricantes de equipos de construcción y minería, cuyos motores regularmente deben soportar cargas enormes, en altas velocidades y en condiciones extremas.

Con más de setenta años de experiencia en el desarrollo de motores para equipos de construcción y minería, Komatsu ha respondido al desafío lanzando su innovadora gama de motores ECOT3. Estos motores representan una mezcla de avanzadas tecnologías que incluyen el control electrónico total; inyección de combustible (heavy-duty high-pressure common rail); recirculación para gases de escape refrigerados (EGR); carga aire-aire para la refrigeración del aire y un nuevo diseño de cámara de combustión. Estos sistemas reducen en forma significativa los niveles de NOx, P.M., ruido y consumo de combustible.



INICIATIVAS DE VALOR COMPARTIDO CON CLIENTES EN MATERIAS DE MEDIO AMBIENTE

El Grupo también realiza iniciativas dirigidas a minimizar el impacto ambiental de sus clientes en conjunto con ellos, siguiendo los principios del valor compartido.

Proyecto en Mina El Soldado

Distribuidora Cummins Chile inició durante el año fiscal 2013 un proyecto junto a Angloamerican en Minera El Soldado con el fin de reducir el consumo de combustible de camiones. Mediante el estudio durante un año del ciclo de combustibles en los camiones se estableció una manera de medir la eficiencia energética de éstos.

De esta forma, se adecuaron los motores de camiones 830AC a la geografía del sector de la mina, pasando de una potencia de 2.500 HP a 2.300 HP. A pesar de esta intervención, el camión no perdió fuerza, velocidad ni nada relacionado con la operación. La iniciativa permitió la disminución de 800.000 litros de combustible al año, lo que en términos económicos implica una disminución en gastos aproximado a los \$257.000.000.

Este proyecto le permitió a Distribuidora Cummins Chile obtener el premio "Aplausos 2013", reconocimiento a los resultados de la iniciativa. Este logro posicionó a la empresa en el primer lugar en la categoría sustentabilidad de Anglo American a nivel mundial.



Proyecto Minera Los Pelambres

Distribuidora Cummins Chile también desarrolla un plan con Minera Los Pelambres, el que considera la reducción de la potencia y por ende, del consumo de combustible de las maquinarias. El plan consideró la reducción de potencia de aproximadamente 100Hp en la flota de 52 camiones extractores Komatsu 930 con motores Cummins QSK-60 TS. Esto permitió un ahorro de 1.200 m3 de combustible.





ANEXOS



Tabla GRI

GRI G4-32

INDICADOR DE CONTENIDOS BÁSICOS GENERALES	DESCRIPCIÓN BREVE DEL INDICADOR	OBSERVACIÓN	PÁGINA
Estrategia y análisis			
G4-1	Declaración del responsable principal de las decisiones de la organización sobre la importancia de la sostenibilidad para la organización y la estrategia de esta con miras a abordarla.	Reportado	12, 13
Perfil de la Organización			
G4-3	Nombre de la organización.	Reportado	18
G4-4	Marcas, productos y servicios más importantes.	Reportado	20, 24
G4-5	Lugar donde se encuentra la sede central de la organización.	Reportado	19
G4-6	Países en los que opera la organización.	Reportado	19
G4-7	Naturaleza del régimen de propiedad y forma jurídica.	Reportado	19
G4-8	Mercados en que opera.	Reportado	20 a 24
G4-9	Dimensiones de la organización.	Reportado	20, 36
G4-10	Desglose de empleados de la organización.	Reportado	71
G4-11	Porcentaje de empleados cubiertos por convenios colectivos.	Reportado	101
G4-12	Descripción de la cadena de suministro de la organización.	Reportado	36
G4-13	Cambios significativos durante el período objeto de análisis en el tamaño, estructura, propiedad y cadena de suministro de la organización.	Reportado	70

G4-14	Descripción de cómo la organización aborda, si procede, el principio de precaución.	Reportado	49
G4-15	Principios u otras iniciativas externas de carácter económico, social y ambiental que la organización suscribe o ha adoptado.	Reportado	52
G4-16	Asociaciones y organizaciones de promoción nacional o internacional a las que la organización pertenece.	Reportado	49
Aspectos materiales y Cobertura			
G4-17	Listado de entidades cubiertas por los estados financieros de la organización y otros documentos equivalentes.	Reportado	18
G4-18	Proceso de definición del contenido de la memoria y la cobertura de cada aspecto.	Reportado	8
G4-19	Listado de aspectos materiales.	Reportado	8
G4-20	Cobertura de cada aspecto material dentro de la organización.	Reportado	8
G4-21	Cobertura de cada aspecto material fuera de la organización.	Reportado	8
G4-22	Descripción de las consecuencias de las reexpresiones de la información de memorias anteriores y sus causas	Reportado	36
G4-23	Cambios significativos en el alcance y la cobertura de cada aspecto con respecto a memorias anteriores.	No hubo cambios significativos	-
Aspectos materiales y Cobertura			
G4-24	Listado de los grupos de interés vinculados a la organización.	Reportado	54
G4-25	Base para la elección de los grupos de interés con los que la organización trabaja.	Reportado	55
G4-26	Descripción del enfoque adoptado para la participación de los grupos de interés.	Reportado	55
G4-27	Cuestiones y problemas clave que han surgido a raíz de la participación de los grupos de interés y descripción de la evaluación hecha por la organización, entre otros aspectos mediante su memoria.	Reportado	8



Perfil del Reporte			
G4-28	Período objeto de la memoria.	Reportado	6
G4-29	Fecha de la última memoria.	Reportado	6
G4-30	Ciclo de presentación de memorias.	Reportado	6
G4-31	Punto de contacto para cuestiones relativas al contenido de la memoria.	Contratapa	-
G4-32	Opción «de conformidad» con la Guía que ha elegido la organización, Índice GRI de la opción elegida y referencia al Informe de Verificación externa.	Reportado G4-Opción Esencial	8 y 126
G4-33	Política y prácticas vigentes de la organización con respecto a la verificación externa de la memoria.	No hubo verificación externa	8
Gobierno Corporativo			
G4-34	Describa los valores, los principios, los estándares y las normas de la organización.	Reportado	44
TEMA MATERIAL	INDICADOR GRI G4 ASOCIADO	OBSERVACIÓN	PÁGINA
Definición del Modelo de Negocios del Grupo de Empresas Komatsu Cummins Chile	G4-4: Marcas, productos y servicios más importantes.	Reportado	20 y 24
	G4-8: Mercados en que opera.	Reportado	20 y 24
	G4-12: Descripción de la cadena de suministro de la organización.	Reportado	36
	G4-56: Descripción de los valores, los principios, los estándares y las normas de la organización.	Reportado	20
	G4-EC1: Valor económico directo generado y distribuido.	Reportado	36
Calidad de servicio y satisfacción de clientes	G4-2: Descripción de los principales efectos, riesgos y oportunidades.	Reportado	4, 30, 36, 49, 52, 54 y 85
	G4-4: Marcas, productos y servicios más importantes.	Reportado	20 y 24
	G4-PR5: Resultados de las encuestas para medir la satisfacción de los clientes.	Reportado	64

Contexto económico del negocio	G4-2: Descripción de los principales efectos, riesgos y oportunidades.	Reportado	24, 30, 36, 49, 52, 54 y 85
Desarrollo e inversión en la comunidad	G4-EC7: Desarrollo e impacto de la inversión en infraestructuras y los tipos de servicios.	Reportado	104
	G4-EC8: Impactos económicos indirectos significativos y alcance de los mismos.	Reportado	104
Desarrollo y capacitación de trabajadores	G4-LA9: Promedio de horas de formación al año por empleado, desglosado por género y por categoría de empleado.	Reportado	85
	G4-LA10: Programas de gestión de habilidades y de formación continua.	Reportado	85
	G4-LA11: Porcentaje de empleados que reciben evaluaciones regulares del desempeño y de desarrollo profesional, por categoría profesional y por género.	Reportado parcialmente	95
Gestión de residuos sólidos y reciclaje	G4-EN23: Peso total de los residuos, según tipo y método de tratamiento.	Reportado	112
	G4-EN25: Peso de los residuos transportados, importados, exportados o tratados que se consideran peligrosos en virtud de los anexos i, ii, iii y viii del convenio de basilea2, y porcentaje de residuos transportados internacionalmente.	Reportado	112
Proyección de Grupo de Empresas Komatsu Cummins Chile	G4-2: Descripción de los principales efectos, riesgos y oportunidades.	Reportado	24, 30, 36, 49, 52, 54 y 85
Salud y seguridad de trabajadores	G4-LA5: Porcentaje de trabajadores que está representado en comités formales de seguridad y salud conjuntos para dirección y empleados, establecidos para ayudar a controlar y asesorar sobre programas de seguridad y salud laboral	Reportado	97
	G4-LA6: Tipo y tasa de lesiones, enfermedades profesionales, días perdidos, ausentismo y número de víctimas mortales relacionadas con el trabajo por región y por sexo.	Reportado	97
	G4-LA7: Trabajadores cuya profesión tiene una incidencia o un riesgo elevados de enfermedad.	Reportado	97



Informe de Huella de Valor 2013 / 2012

(Cifras en millones de US\$)

Valor agregado generado y distribuido

La preparación de la Huella de Valor se efectuó con arreglo a los siguientes criterios técnicos de reclasificación de las cuentas del estado de resultados consolidados del Grupo de Empresas Komatsu Cummins Chile.

Se consideran costos, exclusivamente el valor monetario de aquellos bienes tangibles o servicios claramente identificados, cuya transformación o comercialización permitió la generación de ingresos.

Todo componente remuneratorio de trabajo de personas y todo aporte al funcionamiento de la economía a través del Estado se presenta como distribución de valor generado.

Los cargos por depreciaciones y amortizaciones se consideran reinversión en la propia empresa, partidas que se detraen del estado de resultados para proveer capacidad de reposición de activos

Accionistas exponen las utilidades líquidas generadas en el ejercicio y que fueron distribuidas o comprometidas al cierre del mismo, excluyendo la porción de impuestos que se retiene a los socios del exterior que se considera también aporte al Estado; consiguientemente las utilidades no distribuidas se consideran reinversión en la empresa

El costo neto total de financiamiento de las actividades empresariales se expone como distribución de valor al grupo de interés Financistas

Ingresos

La composición de ingresos del ejercicio por tipo de negocio se muestra a continuación:

Ingresos	2013	2012
Equipos, repuestos y motores	766	1049
Contratos	469	474
Servicios, arriendos y garantías	211	138
Otros	14	13
TOTAL	1460	1674

Costos insumidos para la generación de Ingresos

La mayor parte de los costos insumidos para la generación de ingresos está compuesta por bienes tangibles, lo que es propio de un giro de comercialización.

Así, US\$ 808 millones en 2013 y US\$ 985 millones en 2012 corresponden a bienes físicos contabilizados en costos, representando en ambos ejercicios un 86% aproximado del total de costos presentados en la Huella de Valor.

El Grupo de Empresas Komatsu Cummins Chile se nutre principalmente de productos importados de compañías relacionadas en el exterior.

Valor distribuido

El valor agregado generado, que representa la huella de valor del Grupo de Empresas Komatsu Cummins Chile, ha sido distribuido principalmente entre su gente (52% en 2013, aumentando con respecto al 44 % de 2012), en reinversión en la empresa (25 % en

2013 versus 46 % en 2012 , ya que – y por primera vez en años - se produjo una distribución de utilidades a los socios en 2013 que representó un 12 % del valor generado) y en el pago de impuestos (10 % y 9 % en 2013 y 2012 respectivamente)

Trabajadores

La distribución del valor generado a las personas que trabajan en el Grupo de Empresas Komatsu Cummins Chile consolidado, se compone en alrededor de un 65 % en remuneraciones, bonificaciones, incentivos y asignaciones de faena, mientras que el 35 % restante responde a beneficios de distinto tipo como seguros, vacaciones, aguinaldos, alimentación, vestuario y capacitación.

Estado

El valor distribuido al Estado en 2013 se compone por el impuesto a la renta devengado de US\$ 26 millones. La retención de impuestos a los socios por la distribución de utilidades, aproximadamente US\$ 18 millones y por US\$ 7 millones de aranceles, tarifas y derechos de importación.

Reinversión

La reinversión o valor remanente en la empresa resultante de las actividades del ejercicio se compone como sigue:

Ingresos	2013	2012
Utilidad del ejercicio	117	162
Depreciaciones y amortizaciones	100	87
Dividendos, netos de retenciones	-81	-
Otros	-3	-7
TOTAL REINVERSIÓN	133	242

Comunidad y Medio Ambiente

Las erogaciones vinculadas con el tema no han sido significativas cuantitativamente, pero existe un conjunto muy variado de actividades vinculadas, que se describen con mayor detalle en el Reporte, en el Capítulo Comunidad y Medioambiente.

Financiamiento

El costo neto de financiamiento de las actividades no resultó significativo en el contexto del valor generado según se expone.

Accionistas

Después de varios años de reinversión del 100% de las utilidades generadas, se distribuyeron \$ 81 millones de utilidades líquidas del año 2013, correspondiente a un 14,5% de los US\$ 557,9 millones de utilidades acumuladas existentes al cierre del ejercicio. Dichas utilidades incluyen aproximadamente US\$ 18 millones de retención de impuestos por cuenta de los socios del exterior, según se expone en punto Accionistas y su tenencia actual de participación en el capital de la sociedad son en un 81,750% Komatsu América Corp. y en un 18,250% CMI Global Holdings B.V.



INFORMACIÓN DE CONTACTO:

Para obtener mayor información sobre el desempeño del Grupo o cualquiera de sus empresas en materia de sustentabilidad, contenidos del reporte y proceso seguido para su elaboración, contactar a:

Karin Eggers Gutiérrez

Subgerente Responsabilidad Social Empresarial
Komatsu Cummins Chile

karin.eggers@kcl.cl

AGRADECIMIENTOS A:

Ana María Vásquez	Juan Ignacio Ibarra
Belén Cintolesi	Juan Santibáñez
Camila Vieira	Lorena Espinoza
Carlos Sánchez	Loreto Varela
Catalina Coquelet	Manuel Barrientos
Christian Morales	Manuel Martínez
Cindy Garrido	Marcela Vargas
Constanza Mancilla	Mariela Ramírez
Cristopher Román	Mauricio Torrico
Daniel Rojas	Miguel Flores
Daniela Villar	Pablo González
Darío Molinari	Paul Warner
David López	Paula Rebolledo
Erick Kaempfer	Paulina Celis
Felipe Robles	Paulina Román
Felipe Stuardo	Ricardo Lira
Fernando Errázuriz	Robert Ritter
Fernando Larraín	Rodrigo Pérez
George Sierra	Rodrigo Vásquez
Germán Bichón	Sandra Ángel
Gonzalo Aguirrebengoa	Sandra Estay
Gustavo Gallardo	Valeria Rojas
Humberto Ulloa	Veronika Holtz
Ignacio Neira	Víctor Gacitúa
Jofrán Barra	Vivian Bravo
Jonás Obretch	Waldo González
Jorge Hyslop	Yael Batikof



KOMATSU® 